

어서 오세요 볼거리 가득한 곳, 도코로자와로!

도코로자와 관광가이드

# とことこさんぽ

TOKOROZAWA TRAVEL GUIDE

韓国語版



## 도코로자와에 처음으로 온 우리가 즐긴 것들, 장소, 식사를 대공개합니다!

한번도 가본적 없는 곳, 주변 친구들도 가본적 없는 일본을 보고 싶어서 이곳,

도코로자와에 왔습니다. 영화의 한 장면 같은 멋진 경치가 펼쳐 지고,

일본만의 전통을 느낄 수 있는 장소가 가득합니다.

여러분도 꼭 “도코로자와”로 와 보세요.

제가 안내합니다!



한국의 노감입니다. 취미는 여행과 사진 찍기.

일본에는 교토 여행으로 한 번 온 적이 있지만 도코로자와는 처음입니다.

도코로자와에 와서 느낀 것은 “그림 같은 장소가 많다”는 것.

사진 찍는 재미에 푹 빠졌습니다!



노감



COOL JAPAN FOREST

~누구나 가고픈, 살고픈 지역 조성~

도코로자와 시와 주식회사 KADOKAWA의 공동프로젝트가 “COOL JAPAN FOREST 구상”입니다.

민간기업이 건설하는 시설을 활용해 행정기관이 주변 환경을 정비하여 산관 공동으로 사업을 전개함으로써

산업 진흥과 지역의 매력 창출로 이어 갑니다.



TOKOROZAWA



KADOKAWA

## 최첨단 산업·문화를 세계로 발신하는 "도코로자와 사쿠라타운"

2020년 OPEN예정



©KAJIMA CORPORATION

〒359-0023

사이타마현 도코로자와시 히가시도코로자와 와다 3-31-3 및 11

전철: JR무사시노선 히가시도코로자와역 도보 10분

자가용: 칸에쓰자동차도로 도코로자와IC에서 약 8분

## 도코로자와 사쿠라타운의 6가지 매력



도코로자와 사쿠라타운은 최첨단 산업·문화를 창출하여 세계를 향해 발신하는 “COOL JAPAN FOREST 구상”의 거점 시설입니다. 도서관, 미술관, 박물관이 융합된 일본 최초라 할 수 있는 시설을 갖추어 일본 대중 문화의 매력을 발신해 나갑니다.

※“도코로자와 사쿠라타운”은 임시 명칭입니다.





Map 1 히라노오카

도쿄로자와시 호리노우치



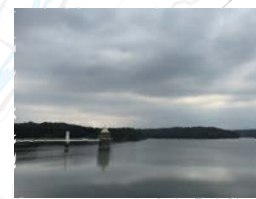
Map 2 구로스케의 집

도쿄로자와시 미카지마 3-1169-1  
TEL:04-2947-6047



Map 3 마루이 사야마호점

도쿄로자와시 미카지마 1-88-3  
TEL:04-2938-7171



Map 4 사야마호

사이타마현 도쿄로자와시 쇼라쿠지



Map 5 토토로의 숲 1호지

도쿄로자와시 가미야마구치 351



Map 6 corot

도쿄로자와시 야마구치 2040  
TEL:04-2930-4202



Map 7 메트라이프 돔

도쿄로자와시 가미야마구치 2135  
TEL:0570-01-1950



Map 8 모터파크 도쿄로자와

도쿄로자와시 가미야마구치 1380-3  
TEL:04-2921-2227



Map 9 야마구치칸논 (곤조인)

도쿄로자와시 가미야마구치 2203  
TEL:04-2922-4258



Map 10 사부로쿠벵칸 지쿠테

도쿄로자와시 가미야마구치 2206  
TEL:04-2929-3260



Map 11 세이부엔 유원지

도쿄로자와시 야마구치 2964  
TEL:04-2922-1371

# 도쿄로자와 관광 MAP

이번에 노감이 찾아간 곳을 지도로 체크!

도쿄로자와의 관광 명소를 효율적으로 돌아볼 수 있도록 만든 지도입니다.

가보고 싶은 곳을 찾으셨나요?

“토토로의 숲”에서 부탁드립니다.

- 동식물 채집은 삼가 주세요.
- 쓰레기는 가져가 주세요.
- 산책로 외에는 들어가지 마세요.



## 교통 ACCESS

- 이케부쿠로 이케부쿠로역에서 세이부이케부쿠로선으로 약 24분 도쿄로자와
- 세이부신주쿠 세이부신주쿠역에서 세이부신주쿠선으로 약 38분 도쿄로자와



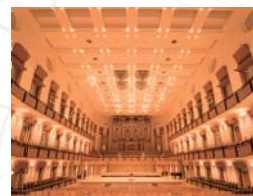
Map 12 중국요리여관 기쿠시테

도쿄로자와시 야마구치 2942  
TEL:04-2925-7111



Map 13 도쿄로자와 항공기념공원

도쿄로자와시 나미키 1-13  
TEL:04-2998-4388



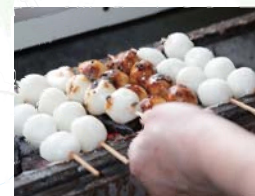
Map 14 도쿄로자와 시민문화센터 뮤즈

도쿄로자와시 나미키 1-9-1  
TEL:04-2998-6500



Map 15 우즈라야

도쿄로자와시 미야모토초 2-5-8  
TEL:04-2935-3000



Map 16 야마구치야 당고(경단)점

도쿄로자와시 가미야라이 3-22-30  
TEL:04-2926-5882



Map 17 도쿄로자와역



Map 18 해피이치고엔 (딸기농원)

도쿄로자와시 지로 515  
TEL:04-2944-3315



Map 19 아나세소 (오린카쿠)

도쿄로자와시 사카노시타 437  
TEL:04-2944-2009 또는  
TEL:03-5777-8600 (안내전화)



Map 20 히가시도쿄로자와 공원  
아즈마가와 벚꽃

도쿄로자와시 히가시도쿄로자와  
와다 3-9



Map 21 산토메신덴

도쿄로자와시 나카토미-시모토미



Map 22 쇼쿠노에키(슈퍼마켓)  
도쿄로자와점

도쿄로자와시 시모토미 583-1  
TEL:04-2941-5192



# DAY.1

지브리 명작의 세계로 떠나는 하루. 일본만의 요리도 만끽할 수 있어요!



고테사지역에서 세이부버스(No.09, 09-1, 06, 07) → 승차 약 12분

"호리노우치" 정류장에서 하차 → 도보 약15분

## Map 1 히라노오카



"히라노오카"   
 〒369-1165 사이타마현 도코로자와시 호리노우치

도코로자와의 전경과 차 발을 바라보며 느긋한 시간을.

사야마호를 바라보며 즐기는 피크닉도 멋진 여행의 추억으로 남겨요. 한가로운 기분을 느낄 수 있는 장소입니다.

도보 약15분→"호리노우치" 정류장에서 세이부버스(No.09, 09-1, 06, 07)→승차 약 2분

"다이나치도" 정류장에서 하차 → 도보 약5분

## Map 2 구로스케의 집



"구로스케의 집" 개관일: 화·수·토요일(10:00-15:00) ※연말연시·공휴일은 휴관, 임시 휴관 있음   
 〒369-1164 사이타마현 도코로자와시 미카지마 3-1169-1 TEL:04-2947-6047   
 "와다엔" 〒359-1164 사이타마현 도코로자와시 미카지마 3-1157-3 TEL:04-2948-0626

와다엔에서 1분! 구로스케의 집은 토토로의 숲을 지키기 위한 활동 거점입니다.

지어진 지 100년이 넘는 귀중한 문화재. 사야마 구릉의 자연과 문화를 지키기 위해 내셔널 트러스트 활동을 하고 있는 "토토로의 고향 기금"의 활동 거점입니다.

도보 약 20분

## Map 3 마루이 사야마호점



"마루이 사야마호점" 영업시간 11:00-21:00 (목요일 정기휴일)   
 〒359-1164 사이타마현 도코로자와시 미카지마 1-88-3 TEL:04-2938-7171

점심은 마루이에서 수제 우동을! 일본의 인기요리를 즐기다.

20cm정도의 큰 새우 튀김이 유명해요. 옛 민가의 정취가 느껴지는 내부도 인상적입니다.

도보 약20분

## Map 4 사야마호



"사야마호"   
 〒369-0001 사이타마현 도코로자와시 쇼라쿠지

날씨가 좋은 날은 후지산도 보여요! 인공호수 백션에도 뽑힌 명소.

시민들의 휴식장소이자 관광 명소로도 유명합니다. 멋진 풍경을 감상할 수 있어요.

도보 약25분

## Map 5 토토로의 숲 1호지



"토토로의 숲 1호지"   
 〒359-1153 사이타마현 도코로자와시 가미야마구치 351   
 "토토로의 숲"은 사야마 구릉의 자연을 지키기 위해 공익재단법인 "토토로의 고향 기금"이 시민과 기업의 기부금을 모아 보전하고 있는 숲입니다. "토토로의 숲 기금"에 기부와 협력을 부탁 드리고 있습니다.

토토로의 숲으로. 자연의 풍요로움이 가득한 마을의 숲입니다.

영화의 무대가 된 모델 중 한곳이 되었다고 알려진 사야마 구릉. 마을과 가까운 산의 풍경이 현지 그림과 매력적인 숲입니다.

도보 약30분

## Map 6 corot (숙박가능)



"corot"   
 〒359-1145 사이타마현 도코로자와시 야마구치 2040 TEL:04-2930-4202 (9:00 - 18:00)

가마도(화로)와 이리리(화덕), 고에몬부로(가마솥)가 일본의 전통문화를 체험!

숙박도 가능한 옛 민가가 있는 농림, 농업체험, 일본의 전통적인 생활체험이 가능한 장소입니다

도보 약20분→세이부큐조마에역으로

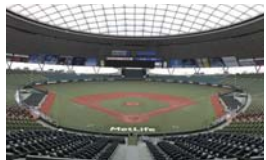
# DAY.2

도코로자와에는 다양한 관광영소가 많아요. 처음으로 천수관음상을 봤습니다!



세이부큐조마에역에서

## Map 7 메트라이프 돐



"메트라이프 돐"   
 〒359-1163 사이타마현 도코로자와시 가미야마구치 2136 TEL:0570-01-1950

프로야구 사이타마 세이부 라이온즈의 본거지

유명인의 콘서트도 자주 열리는 메트라이프 돐. 이벤트도 많이 열리는 자연이 느껴지는 구장입니다.

도보 약 5분

## Map 8 모터파크 도코로자와



"모터파크 도코로자와" 영업시간 10:00-19:00 (목요일 정기휴일)   
 〒359-1153 사이타마현 도코로자와시 가미야마구치 1380-3 TEL:04-2921-2227

면허나 라이선스가 필요 없는 카트. 체감속도 150km!

탁 트인 코스가 인기인 카트장. 그룹으로 즐기기에 적당합니다.

도보 약5분

## Map 9 야마구치칸논(곤조인)



"야마구치칸논(곤조인)" 개관시간: 9:00-17:00   
 〒359-1153 사이타마현 도코로자와시 가미야마구치 2203 TEL:04-2922-4258

손이 많은 "천수관음상"과의 만남.

도코로자와시의 지정문화재인 우라관음상, 33년에 한번 밖에 볼 수 없는 오모테관음상과 두 개의 천수관음상이 있습니다.

도보 약5분

## Map 10 사부로쿠벳칸 지쿠테



"사부로쿠벳칸" 영업시간: 11:00-14:30/17:00-21:00(수요일 정기휴일)   
 〒359-1153 사이타마현 도코로자와시 가미야마구치 2206 TEL:04-2929-3260

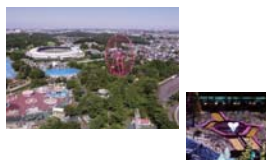
특별한 날에 어울리는 사부로쿠벳칸에서의 점심.

일본의 가이세키 요리(일본식 정식)를 맛볼 수 있는 가게. 자연에 둘러싸여 일본 전통 요리를 즐길 수 있습니다.

도보 약10분→세이부큐조마에역에서 레오라이너에 승차→승차 약5분

유엔치니시역에서 하차

## Map 11 세이부엔 유원지



"세이부엔 유원지" 계절에 따라 영업일·시간이 다릅니다   
 〒359-1145 사이타마현 도코로자와시 야마구치 2964 TEL:04-2922-1371

자연에 둘러싸여 맘껏 즐겨요!

신나는 놀이 기구는 물론 계절마다의 이벤트가 매력적인 장소.

도보 약5분

## Map 12 중국요리여관 기쿠스이테



"중국요리여관 기쿠스이테"   
 〒359-1145 사이타마현 도코로자와시 야마구치 2942 TEL:04-2925-7111

찾힘의 향기로운을 느낄 수 있는 온천 "사야마의 유"에서 여유로운 시간을.

전망이 좋기로 소문난 전망온천장이 인기입니다. 리조트 기분을 느낄 수 있는 호텔입니다.

도보 약3분

유엔치니시역으로

# DAY.3

일본 항공의 매력에 빠져보는 시간! 일본의 식사도 맘껏 즐겨요!야키당고 (구운 경단)는 보기에도 귀여워요!



고쿠로엔역에서

## Map 13 도코로자와 항공기념공원 (사이쇼테(찻집), 항공발상기념관)



"도코로자와 항공기념공원"   
 〒359-0042 사이타마현 도코로자와시 나미키 1-13 TEL:04-2998-4388   
 "사이쇼테" 영업시간 10:00 - 16:00 TEL: 04-2991-4310   
 "도코로자와 항공발상기념관" 영업시간 9:30 - 17:00(입장은 16:30까지) (월요일 정기휴일) TEL: 04-2996-2225

일본 항공의 발상지. 일본정원의 찻집도 매력적입니다.

현재 최대규모인 50.2헥타르의 너비를 자랑하는 공원. 일본의 전통적인 정원 산책도 즐길 수 있습니다.

도보 약5분

## Map 14 도코로자와 시민문화센터 뮤즈



"도코로자와 시민문화센터 뮤즈"   
 〒359-0042 사이타마현 도코로자와시 나미키 1-9-1 TEL:04-2998-6500

자연과 더불어 문화를 즐기는 복합시설.

일본최대급의 파이프오르간을 갖추어 클래식 음악에 최적인 심포니 홀을 비롯해 볼거리가 많은 시설.

도보 약15분

## Map 15 우즈라야



"우즈라야" 영업시간 화~토 11:00-18:00 / 월 11:00-16:00 (일요일 정기휴일)   
 〒359-1143 사이타마현 도코로자와시 미야모토초 2-5-8 TEL:04-2935-3000

메추라기 알로 만든 오므라이스와 푸딩, 메추라기 전문점.

TV에도 소개된 오므라이스와 푸딩, 메추라기 고기와 메추라기 알 전문 요리·디저트·기프트 숍

도코로버스(남쪽노선: 야마구치 순환) "도코로소이리구치" 정류장에서→승차 약9분

"다이로쿠엔" 정류장에서 하차→도보 약5분

## Map 16 야마구치야 당고점



"야마구치야 당고점" 영업시간 10:00-15:30(월, 화 정기휴일)   
 〒359-1142 사이타마현 도코로자와시 가미야라이 3-22-30 TEL:04-2926-5882

창업 100년! 도코로자와의 명물, 야키당고(구운 경단).

주문 후에 숍으로 굽는 당고. 일본에서밖에 맛볼 수 없는 이 당고는 100년의 역사를 가지는 놀라운 맛입니다!

도보 약10분→고테사지역에서 세이부이케부쿠로선→승차 약5분

도코로자와역에서 하차

## Map 17 도코로자와역 주변 (세이부백화점 도코로자와점, 스트리트 라이브 등)



"도코로자와역"

여행의 마무리는 기념품 선물로.

역 주변에는 일본의 유명한 백화점과 가게가 즐비합니다.

도코로자와역으로

# DAY.4

중요문화재, 멋진 경치에 감동한 시간. 딸기를 잔뜩 먹었습니다!



히가시도코로자와역에서 세이부버스(No.52, 52-1)→승차 약3분

## Map 18 해피 이치고엔



"해피 이치고엔" 영업시간 10:00-16:00 (월요일 정기휴일)   
 수확기간: 12월 상순~5월 하순(12월은 직매만 가능)   
 〒359-0013 사이타마현 도코로자와시 시로 515 TEL:04-2944-3315

걸으면서 맛있는 딸기를 맘껏 먹을 수 있어요.

내가 직접 딴 딸기를 먹는 즐거운 체험! 신맛이 적은 달콤한 딸기를 맘껏 먹을 수 있어요.

도보 약3분→"시로(城)" 정류장에서 세이부버스(No.52, 52-1)→승차 약5분

"니시가와" 정류장에서 하차→도보 약3분

## Map 19 야나세소(오린카쿠)



"야나세소(오린카쿠)" 공개일: 매주 목요일 10:00-16:00(4월~9월), 10:00-15:00(10월~3월)   
 ※단 연말연시(12월 23일~1월15일) 제외   
 〒359-0012 사이타마현 도코로자와시 사카노시타 437 TEL:04-2944-2009 또는 TEL:03-5777-8600 (안내전화)

국가 중요문화재 오린카쿠. 다도 명인의 인생을 느끼는 곳.

에도시대·덴포기 민가의 특색을 실제로 볼 수 있습니다.

도보 약3분→"니시가와" 정류장에서 세이부버스(No.52, 52-1)→승차 약6분

"히가시도코로자와에키" 버스정류장에서 하차→도보 약5분

## Map 20 히가시도코로자와 공원·아즈마가와 벚꽃·도코로자와 사쿠라타운



"히가시도코로자와 공원·아즈마가와 벚꽃"   
 〒359-0023 사이타마현 도코로자와시 히가시도코로자와 와다 3-9

벚꽃이 피는 계절에는 강가를 따라 5.4km m나 이어지는 벚꽃을 볼 수 있습니다!

도코로자와시의 중앙을 흐르는 아즈마가와는 벚꽃의 명소. 히가시도코로자와 공원은 시민들의 휴식장소입니다. 2020년에는 "도코로자와 사쿠라타운"도 완성됩니다!

도보 약2분→"와다" 정류장에서 도코로버스(동쪽노선:야나세 순환)→승차 약39분

"나카토미" 정류장에서 하차 →도보 약 5분

## Map 21 산토메신덴



"산토메신덴"   
 〒359-0002 사이타마현 도코로자와시 나카토미   
 〒359-0001 사이타마현 도코로자와시 시모토미

에도시대의 개척지 구획을 그대로 활용한 산토메신덴

낙엽으로 퇴비를 만들어 밭으로 환원하는 전통적인 농법은 일본농업유산으로 인정되었습니다.

도보 약10분→"시민부도(市民武蔵館)" 정류장에서 도코로버스(북쪽노선:도미오카(富岡) 순환)→승차 약14분

"시모토미카타가와" 정류장 하차→도보 약4분

## Map 22 쇼쿠노에키 도코로자와점



"쇼쿠노에키 도코로자와점" 영업시간 9:00-19:00   
 〒359-0005 사이타마현 도코로자와시 시모토미 583-1 TEL:04-2941-5192

도코로자와의 농산물이 가득! 일본의 식재료를 구경해요

레스토랑도 함께 있는 산지직송의 신선한 식재료를 살 수 있는 가게.

도보 약4분→"시모토미카타가와(下富片)"정류장에서 도코로버스(북쪽노선:도미오카(富岡) 순환)→승차 약21분

신도코로자와역으로