

くうたくん

くうたくんとは、豚の腸内から抽出した消化酵素とおが屑とを絶妙に配合した「アースラブ」に、米の研ぎ汁等を適量加えて混ぜ合わせた物をいいます。くうたくんの中で、生ごみと空気とがよく触れ合うようにしっかりかき混ぜると、元気に醗酵してミネラルとガスで生ごみは消えてしまいます。生ごみ特有の悪臭も酵素が臭いまでも分解するので、部屋に置いても臭いの心配はいりません。

<くうたくんをいつも元気でいるためには>

① 水分（米の研ぎ汁が最適）は60%にしてスタート

アースラブ酵素が一番好きで元気に活躍する水分です。手で軽く握ってみて固まる程度に調整して、眠っている酵素に、目覚めてもらいます。

② 人が食べるのと同じようにしてあげる

栄養のバランス・ 野菜ばかり（栄養不足）肉ばかり（胃がもたれる）
野菜が多い時は、天ぷら油の残りや米ぬかを入れてあげる。

適量で腹八分目・ ダイエット食（栄養不足）食べ過ぎ（胃がもたれる）
一日三角コーナ1杯分の約300g位が目安。
新鮮さと細かさ、ごみではなく食べ物をあげる気持ちで。人間の胃袋と同じで細かく切ったほうが早く消化します。

③ 空気が大好きなくうたくん

よくかき混ぜて、空気を全体に行き渡らせましょう。食べ物もおが屑と混ぜ、水分調整にもなります。醗酵してきたら（発熱してくる）触らないで、熱が下がってきたら、しっかり混ぜて空気を与えてください。

「くうたくん」をよく働かせるために

1. 生ごみの水分をなるべく切り、細かくする方がよい。(特に野菜類など)
2. 野菜類が多いと温度が上がりにくいため、その際には揚げ物の廃油を加えると温度があがります。
3. 生ごみを投入したらよく混ぜること！1, 2度かき混ぜるだけでは駄目です。
4. 生ごみの投入量は三角コーナーに一杯程度(約300gが限度)
5. 虫が付く理由
 - ①水分が多い時
 - ②混ぜ方が足りない時
 - ③温度が上がっていない時(65度で雑菌は死滅します)
 - ④野菜類が細かくなっていない時
 - ⑤生ごみ投入量が多く限度を超えた時
6. 虫が付いた時の処理方法
 - ①予備の袋に全部移します。
 - ②その袋を日当たりの良い所でつるして干します。
 - ③1週間程度で虫がいなくなります。
7. 天日干ししている間は、半分残っている予備のおがくず酵素を水分調節して使います。
8. 置き場所 夏は風通しの良い所、冬は台所に置くと良いです。

環境に優しい藤本式生ごみ処理器

「くうたくん」が生ごみを消滅

※必ずお読みください。失敗はありません！

生ごみは、水分 85%・固形物（分解できる物）約 14%・無機成分その他約 1%の構成になっています。

固形物は、アースラブ酵素がエサとして分解・消化してくれます。また、水分は分解熱によって蒸発します。無機成分は残りますが、酵素の含まれている（おがくず）も有機物として分解します。

したがって、全体では 100%以上の分解率になります。しかし、果物の皮や繊維質の多いものは分解しにくいので、2～3日残りますが、いつの間にか分解してなくなってしまいます。

分解できる物は、水蒸気・炭酸ガス・熱・窒素など人間にとって無害なものです。

「くうたくん」を元気にするには？

「くうたくん」は生き物です。かわいいペットを思って育てる気持ちで！

特徴 1・水分（米のとぎ汁が最適）は 60%にしてスタート

アースラブ酵素が一番好きで元気に活躍する水分量です。手で軽く握ってみて固まる程度に調整して、眠っている酵素に元気良く目覚めてもらいましょう。

特徴 2・人が食べるのと同じようにしてあげる

栄養のバランスを大切に！野菜ばかり（栄養不足）、肉・魚ばかり（胃もたれ）では駄目です。野菜が多い時はてんぷら油の残りや米ぬかをあげると喜びます。適量で腹八部目、ダイエット食（栄養不足）、食べすぎ（胃もたれ）でも駄目！

特徴 3・空気が大好き、くうたくん

出来るだけ多かき混ぜて、空気を全体にいきわたらせましょう。食べ物と竹チップが混ざり水分調節にもなります。発酵してきたら触らないで、熱が下がってきたらしっかり混ぜて空気を与えてください。

おや?! 町中きれいになったね



ワンだニヤ〜

生ごみぱくぱく[®]

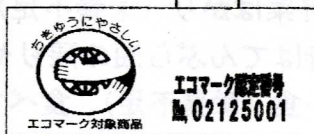
ふしぎなバケツを知ってるかい?

藤本式生ごみ処理器のご案内



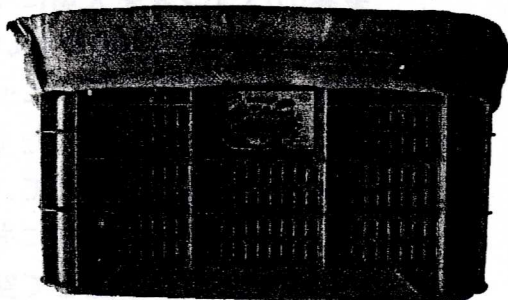
家庭用生ごみ処理器

くうたくんAタイプ



家庭用生ごみ処理器

くうたくんBタイプ



発売元 **生ごみ110番** 本部

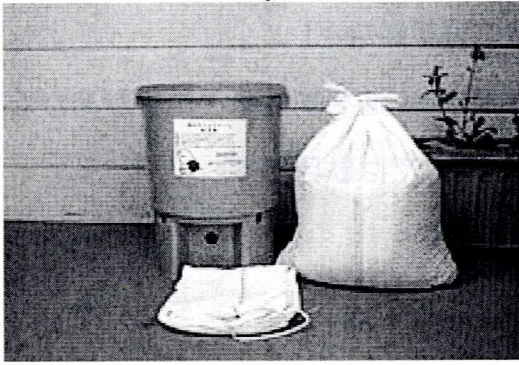
〒811-1362 福岡市南区長住1丁目1-57-503

TEL:092-511-0030 FAX:092-511-7777



お問い合わせは

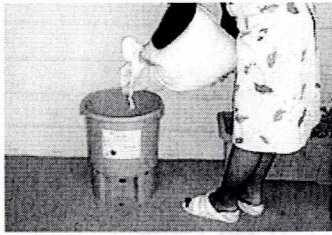
くうたくん 藤本式生ごみ処理機



概要	豚の酵素を使い堆肥化する容器
設置場所	庭・ベランダなど
奨励金対象基数	2基まで
価格	7,000～8,000円 (別途郵送料がかかります)
購入先	生ごみ110番本部 092-511-0030

くうたくんの立ち上げ作業

生ごみ投入準備



くうたくんAタイプに酵素を半分入れます。残り半分は何年でも保管できます。(水分が多くなりすぎた時などのスペアーとして使用)

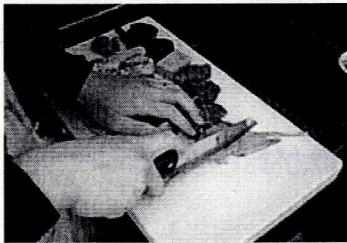


酵素が半分くらい入ったところ

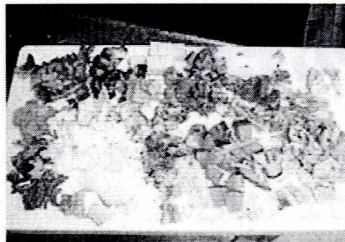


くうたくんの1日の処理量約300g

よく水分を切っておく事



細かいほど早く処理できます。スライサーなどを使うと便利です。料理した時、ついでに細かく切っておくと◎。

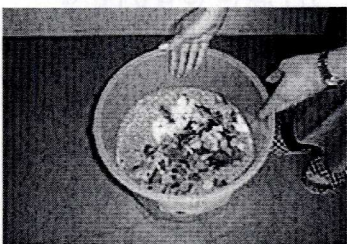


切った状態

できるだけ細かくするのがポイントです



細かく切ったものを投入します

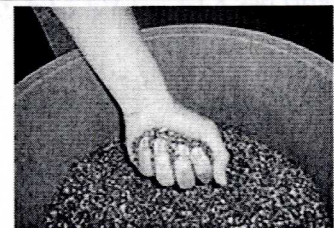


投入直後

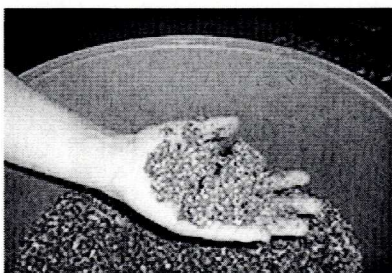


手で生ごみと酵素をよく混ぜ込む

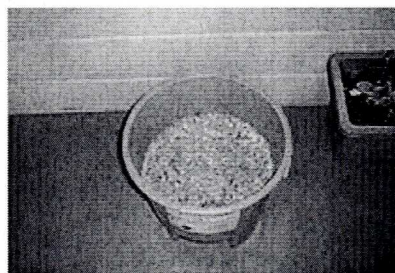
※ この時点でニオイが消えます。



初回投入時から2、3日までは水分が少ないので、生ゴミはすぐに消えませんが、その後ちょうどいい湿り具合になるので心配いりません。



ちょうどいい湿り具合とは、だんごになるぐらいが目安です。



生ゴミを全て酵素で覆う。

投入後、1日に1～2回底からよく混ぜて下さい

「くうたくん」をよく働かせるために

1. 生ごみの水分をなるべく切り、細かくする方がよい。(特に野菜類など)
2. 野菜類が多いと温度が上がりにませんので、その際には揚げ物の廃油を加えると温度があがりま
3. 生ごみを投入したらよく混ぜること！1，2度かき混ぜるだけでは駄目です。
4. 生ごみの投入量は三角コーナーに一杯程度(約300gが限度)
5. 虫が付く理由
 - ①水分が多い時
 - ②混ぜ方が足りない時
 - ③温度が上がっていない時(65度で雑菌は死滅します)
 - ④野菜類が細かくなっていない時
 - ⑤生ごみ投入量が多く限度を超えた時
6. 虫が付いた時の処理方法
 - ①予備の袋に全部移します。
 - ②その袋を日当たりの良い所ですつして干します。
 - ③1週間程度で虫がいなくなります。
7. 天日干ししている間は、半分残っている予備のおがくず酵素を水分調節して使います。
8. 置き場所 夏は風通しの良い所、冬は台所に置くと良いです。

くうたくん使用上の注意

- 生ごみはなるべく小さくしてください。
- くうたくんは人間と一緒になので、生ごみでも玉ねぎの皮など消化しにくい物があります。バケツ内に残るような物は取り除いてあげてください。
- 魚の骨や頭もちゃんと食べてくれますが、混ぜる時に手に刺さらないようにゴム手袋をしてください。
- 「くうたくん」はペットと同じです。毎日かわいがってあげてください。
- 一番最初の投入は、バケツより広い容器で行って、後バケツに移されたほうが混ぜやすいです