



令和3年度から令和52年度

所沢市水道ビジョン

基本理念 ~未来へと、いのちの水を守ります~

50年計画

基本方針

挑戦

次世代型サービスへの取組と強化

持続

いつまでもお客さまの近くにありつづける水道

強靱

災害に強く、たくましい水道

安全・安心

いつでも安心して飲める、安全で信頼される水道



近年、人口減少や節水機器の普及などによる給水需要の減少に加え、これまで整備してきた水道施設が更新時期を迎えるなど、水道事業を取り巻く環境は年々厳しさを増しています。さらに、東日本大震災を教訓とした基幹施設の耐震化や、新型コロナウイルス感染症に代表される新たな脅威への対応なども必須であり、課題に対応するための財源確保と体制、効率的な施策による経営の健全化は益々重要となっています。

これらの課題を克服し、ご利用者の皆さまの重要な水道を今後も守り続けるとともに、大規模災害などの非常時でもライフラインが途絶えることのないよう「所沢市水道ビジョン」を策定しました。

今回の2つの計画は、学識経験者や市民の方々が構成し、事業の重要な事項の検討にあたる「所沢市上下水道事業運営審議会」にて2年間にわたり協議を重ね、策定に至ったものです。

私は、環境化学を専門にしている立場から、水循環の重要性もお話させていただきました。また、所沢市上下水道局では、太陽光・小水力発電の設置など、市の方針に沿って積極的に環境問題に取り組まれていると実感しました。

審議会においては非常に活発な議論を行うことができ、持続可能な開発目標「SDGs」の理念を踏まえながら、安定供給の確保と安全性の向上を図る計画とすることとしました。

一番大きなテーマは「後年度負担をいかに平準化していくか」でした。この問題はわれわれ世代の責任でもあります。水道水を次世代まで守り続けるため、現行の水道料金の在り方についても話題に挙がり、意見を深めることができました。

今後2つの計画を尊重して事業を推進していくとともに、時代の変化に合わせて柔軟な対応を取っていただければと思います。



所沢市上下水道事業運営審議会
会長 北野 大

(問い合わせ) 経営課

令和3年度から令和12年度

所沢市水道事業経営計画

10年計画

災害に強い水道施設

- 全てのお客様が安心して暮らせることを願い、老朽化した水道施設の計画的な更新を進めます。
- 災害時の飲料水を確保するため、水道施設の耐震化を進め、自然災害等による被害拡大を最小限にとどめ、迅速に復旧できる危機管理体制の強化に取り組みます。
- 地域防災計画に定める病院や公園等の12の重要施設への給水ルートを重要施設給水管路とし、地震などの災害時に迅速な応急給水を行うため優先的に管路の耐震化(※1)を進めます。



(※1) 地震に強い水道管
©日本ダクト鉄管協会

★基幹管路の耐震化率 単位: %

	H30	R1	R2
所沢市	70.1	71.3	74.6
全国平均値	25.9	26.6	-

所沢市は、全国平均値と比べて地震災害への安全性は高い状況です。

★基幹管路：水源→浄水施設→利用者へと水が送られる水道管の中で、主に太くて重要な管

24時間365日安心して暮らせるための安全管理

- オンラインで浄水場等の監視を行うとともに、水道水および自己水源である地下水についても、水質検査を実施します。(※2)
- 消火栓を使用し強制的に排水を行い管内部をキレイにする配水管クリーンナップ事業を行い、良質な水道水を供給し続けます。(※3)
- 水道管のポンプ施設等は、点検および消耗品の交換等を計画的に実施することで、停電時等の非常時にも稼働できるよう機能の保持・回復に取り組みます。



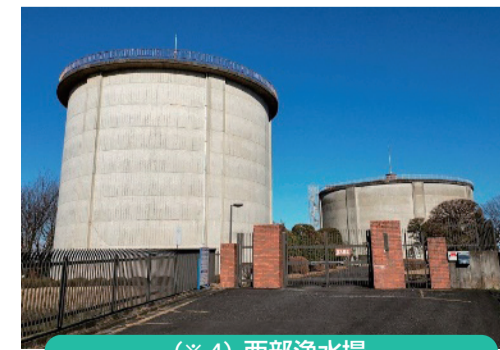
(※2) 常時水質監視を行っています



(※3) 夜間の配水管清掃

持続可能な所沢水道の事業経営

- 将来にわたって安定的に水道水を供給し、生活と産業活動を支えるため水道施設運営権を譲渡することなく、直営による健全な事業運営を行っていきます。
- 浄水場や水道管などの水道施設を更新する際には、水需要が減少することに対応して(注①)ダウンサイジングを図ることで建設に要する費用を圧縮し、さらに、可能な限り(注②)ライフサイクルコストの低減に取り組みます。(※4)
- 次世代に安全・安心な水道水を届けるため、外部的な視点として運営審議会に諮り、事業の多面評価を行い、事業の見直しや現状の水道料金体系について検証するなど、経営の健全化に取り組みます。(※5)



(※4) 西部浄水場



(※5) 所沢市上下水道事業運営審議会

水道の新しい羅針盤
安全・安心ないのちの水を次世代へ

所沢市の水道事業は、令和3年4月から新しい計画に沿って動き始めています。50年先の未来を見据え、水道事業の目指すべき将来像として、基本理念を中心とした考え方、方向性を示す「水道ビジョン」。そして、ビジョンに掲げる考え方、方向性の実現、新たに生じた課題解決に向け、今後10年間の具体的な事業を示した「水道事業経営計画」を策定しました。
これからも、私たち上下水道局は、ひとと、まちと、暮らしを支える水道をお届けしていきます。



注① ダウンサイジング…施設・機械等の小規模化により、コストを縮減すること。

注② ライフサイクルコスト…製品や構造物を取得・使用するために必要な費用の総額。企画・設計から維持管理・廃棄に至る過程(ライフサイクル)で必要な経費の合計額をいう。

※発行日現在、市内に設置されている下水道マンホール蓋を掲載しています。ここにないデザインや、別用途の蓋もあります。令和4年4月以後に延期となりました。開催時期が決まり次第、市HPなどでお知らせします。

平成30年「下水道の日」ポスター作品コンクール

市内小学校児童を対象に、夏休みの自由研究で作品を募集。最優秀作品は実物のマンホール蓋として、所沢駅東口歩道に2種設置。



Information about the poster contest, including '大きく分けて2つ!' (divided into two), 'プレート付きタイプ' (plate type), and '鋳物タイプ' (cast type).

日本初 企業広告

企業広告を掲載した、有料広告事業を展開。駅付近ロータリーや歩道を中心に、市内19社29箇所。※複数デザイン出稿企業あり



令和2年 日本初 イルミネーション

LEDで夜間に光るマンホール蓋広告。太陽光を利用し、環境に配慮した発電のしくみ。東所沢駅〜ところざわサクラタウンまでの歩道に設置しており、点灯時間17時〜深夜2時。(株)KADOKAWA作品27種28箇所。



Information about '戦国滝の城まつり' and '木漏れ日トコロん' manhole covers, including QR codes and photos of the covers.

Information about '埼玉西武ライオンズ栗山巧選手2000安打達成記念' manhole covers, including QR codes and photos of the covers.

Information about '所沢市制施行70周年記念' (Sozoku City 70th Anniversary) manhole covers, including QR codes and photos of the covers.

Information about '集めて楽しい!マンホールカード' (Fun to collect! Manhole Cards), including QR codes and photos of the cards.



下水道の点検口...だけでは終わらない。いまや世界に誇れる路上の芸術として、国内外から注目を集めているマンホール蓋。本来の役割である「下水道の施設」のみならず、企業広告や観光資源など「経済活動を高めるツール」としての活用が広がっています。

Information about 'MUSE' manhole covers, including a photo of the cover and text describing its location at the Sozoku City Cultural Center.

Information about '鉄筋コンクリート' (Reinforced Concrete) manhole covers, including a photo of the cover and text describing its design.

Information about 'トコロん&レオ' manhole covers, including a photo of the cover and text describing its design.

Information about '全国デザイン' (All Japan Design) manhole covers, including a photo of the cover and text describing its design.

Information about 'トコロんのカラーマンホール' (Tokoron's Color Manhole) manhole covers, including a photo of the cover and text describing its design.

Information about 'カラーマンホール' (Color Manhole) manhole covers, including a photo of the cover and text describing its design.

Information about 'トコロん登場' (Tokoron Appearance) manhole covers, including a photo of the cover and text describing its design.

Information about 'アンリ・ファルマン号' (Anri Falman) manhole covers, including a photo of the cover and text describing its design.

企業広告マンホール ※広告申込順 ①(株)凡凡堂 ②(株)タカヤマ ③(学)湖南学園早稲田セミナー ④西武鉄道(株) ⑤加藤商事(株) ⑥所沢市工事業協同組合 ⑦ニシキ建設(株) ⑧洋光建設(株) ⑨日栄建設(株) ⑩明豊建設(株) ⑪産経建設(株) ⑫秀栄建設(株) ⑬(株)糧谷設備工業所 ⑭(株)貫井産業 ⑮武田塾 所沢校 ⑯(株)ドルクス ⑰(株)新光工業 ⑱Shidao企画(株) ⑲(株)浅野興業

知っていますか？ 応急給水



災害時に断水になってしまったとき、飲料水の確保は命に関わる大事なことです。上下水道局では、給水車で水を運び、避難所で提供する「応急給水」を行います。

どこで給水するの？

市の指定避難所です。いざというとき焦らず行動するために、事前に「防災ガイド・避難所マップ」で、お近くの避難所をご確認ください。

- 上下水道お客様センター前ラックのほか、市役所4階危機管理室で配布しています
- 給水拠点一覧は市HPでもご覧いただけます



いつ給水するの？

広報車や市HP、ほっとメールの配信、防災行政無線を利用し、給水場所や状況、時間についてお知らせします。

用意するものは？

ポリタンクなどの容器があると役に立ちます。あらかじめ持ち運びしやすい大きさの容器を準備しておきましょう。



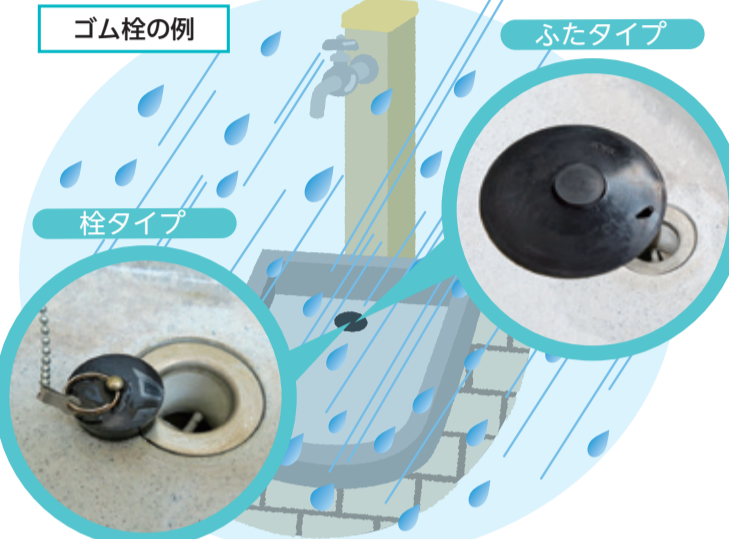
(問い合わせ) 総務課 窓口サービス課

外水道(外流し)の排水口をチェック!

雨水の浸入に注意

強い雨の時、外水道に雨水が流れ込むと「道路上のマンホールから汚水があふれる」「家庭内の汚水が流れにくくなったり、逆流する」恐れがあります。

外水道に屋根が無く雨ざらしになっている場合は、排水口に雨水が流れないように、一時的にキャップ(ゴム栓)をし、雨がおさまってから排水してください。



新規の外水道設置にゴム栓を無料配布しています(※ふたタイプのみ)

外水道への雨水流入対策にお役立てください。

配布対象

- 新規に下水道へ外水道を接続した世帯が対象
※接続工事等にかかる費用は自己負担になります。
- ※外水道の形状により、一部対応できない場合があります。

配布方法

- 所沢市下水道排水設備指定工事店による工事完了後、市担当職員が配布

詳しくは市HPで



(問い合わせ) 窓口サービス課

目指せ! ゼロカーボンシティ

所沢市では、2050年までに二酸化炭素(CO2)の排出量実質ゼロを目標とした「ゼロカーボンシティ」を宣言しています。上下水道局では地球温暖化防止に貢献するため、太陽光・水力など自然エネルギーを利用した自家発電に取り組んでいます。

太陽光パネル

上下水道局庁舎の屋上に設置しています。

太陽光から取り入れた電気エネルギーを局庁舎内で使用しており、万が一災害で停電しても、蓄電池から電気を供給し、業務が継続できる仕組みになっています。



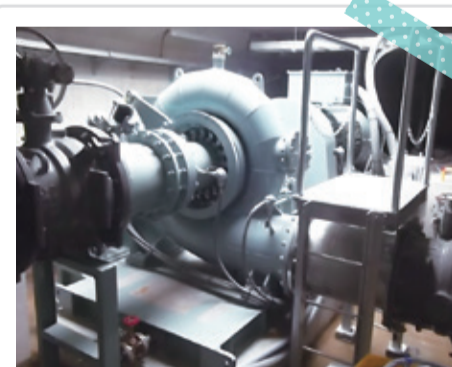
庁舎屋上

(問い合わせ) 総務課

小水力発電

浄水場で水の力を利用し発電しています。

CO2の削減効果は年間594tが見込まれ、約65,000本の杉が一年間で吸収する量に相当します。生み出した電気エネルギーは年間140万kwh(一般家庭約470世帯分)になり、大半を浄水場で活用しています。



東部浄水場の発電機

QRコードから、東部浄水場にある小水力発電の発電量を調べることができますよ!



(問い合わせ) 給水管理課

よんでみよう 上下水道の絵本たち

わたしの使う水はどこからくるの? 使った水のゆくえは?

わたしの知らない水の物語をよんでみよう



★市内の図書館でも借りられるよ!!

すいどうコーナー



水のたび フリスル先生は、とってもかわった先生。ほかのクラスの遠足は動物園やサーカスなのに、わたしたちは浄水場(じょうすいじょう)です。バスにのりこむと、なんと、バスがうかんて雲まであがって行って…。この遠足は、おもしろくなりそうですよ♪♪ 小学3・4年生~

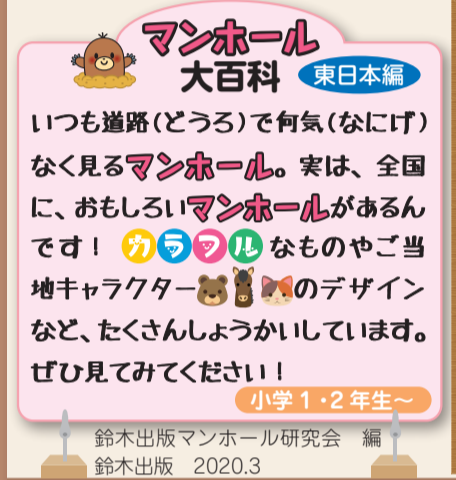
ジョアンナ・コール 文 フルース・ディーギン 絵 藤田千枝 訳 岩波書店 1995.9



じゃぐちをあけると みずがでる。みずをたたくと パシャーン! としずくが はじけるね。みずをためると うみになって、そこにしずくがおちると、わが ひろがる。じゃぐちをひねって、みずにさわってみよう! 幼児~

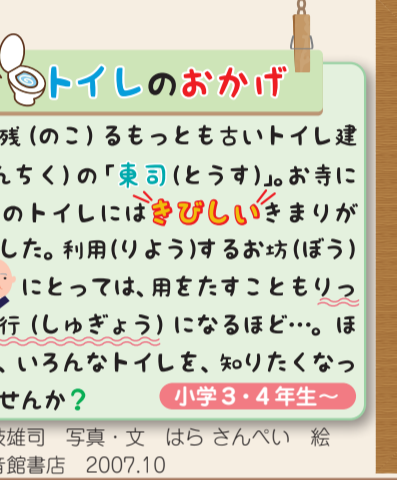
しんぐらすすむ さく 福音館書店 2009.6

げすいコーナー



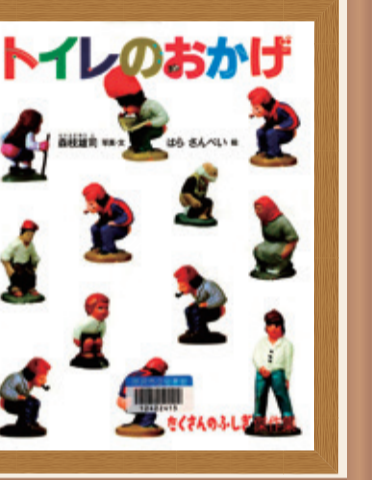
マンホール大百科 東日本編 いつも道路(どうろ)で何気(なにげ)なく見るマンホール。実は、全国に、おもしろいマンホールがあるんです! カラフルなもみやご当地キャラクターのデザインなど、たくさんしょうかいしています。ぜひ見てみてください!! 小学1・2年生~

鈴木出版マンホール研究会 編 鈴木出版 2020.3



トイレのおかげ 日本に残(のこ)るもっともさいトイシ建築(けんちく)の「東司(とうす)」おきにあるこのトイシにはきびしいきまりがありました。利用(りよう)するお坊(ぼう)さんにとっては、用(もち)をたすこともりっぱな修行(しゆぎよう)になるほど…。ほかにも、いろんなトイシを、知りたくなってきましたませんか? 小学3・4年生~

森枝雄司 写真・文 はらさんべい 絵 福音館書店 2007.10



(問い合わせ) 所沢図書館 04-2995-6311



働く車④ 強力吸引車

車についているホースで下水道管の中の泥などを吸い取って、掃除をする車です。下水道管が詰まったときに、水の勢いで詰まりを取る高圧洗浄車とセットで出動します。吸い取った泥などは、荷台のタンクにためて汚泥処分場まで運びます。

吸い込む力はとっても強力! たえば、みんなのおうちのお風呂いっぱい水を、なんと1分で空にしてしまうのです!

(問い合わせ) 下水道維持課

いつでも安心して使える 水道を守ります 水道建設課

水道管の交かんに必要な工事を計画したり、工事の監督や作業をしています

- どうして水道管を交かんするの?
大きな地震(じしん)がきても、水道を使えるようにするためです。地面(じめん)が揺れても管(かん)が割れたり欠けたりしにくい、より強い水道管に交かんしています。
- 写真は何をしていますの?
交かんした新しい管(かん)に水を流すため、水の量(りょう)を調整する栓(せん)を開けています。ほかの管(かん)に流れる水を濁(にご)らせないように注意(ちゅうい)が必要な、とても難しい仕事(しごと)です。
- プロのワザだね!
はい! 水道管(かん)は地面(じめん)の中で見えませんが、水道(みず)が使えるすべての場所(ばしょ)につながっている大事なものです。みなさんがいつでも安心して水道(みず)を使えるよう、プロの技(わざ)で守っています。

(問い合わせ) 水道建設課