

パートナーシップで取り組む 所沢市マチごとゼロカーボン

令和4年11月27日

関東地方環境パートナーシップオフィス(関東EPO)
関東地方ESD活動支援センター(関東ESDセンター)
一般社団法人環境パートナーシップ会議

島田幸子

エポ EPOとは何か

- ・環境省の出先機関である地方環境事務所の管轄区域(計8ブロック)ごとに、官民協働による「**地方環境パートナーシップオフィス(地方EPO)**」を運営(環境教育等促進法第19条第1項に基づく拠点として位置づけ)。
- ・中間支援組織として、環境NPOの基盤強化支援のほか、地域の環境課題に応じて、多様な主体が対等な立場で相互に協力して課題解決に取り組むよう、コミュニケーションの場づくり等を行っている。



EPOの目的

持続可能な社会の構築

持続可能な社会

健全で恵み豊かな環境を維持しつつ、環境への負荷の少ない健全な経済の発展を図りながら持続的に発展することができる社会

[環境教育等促進法]

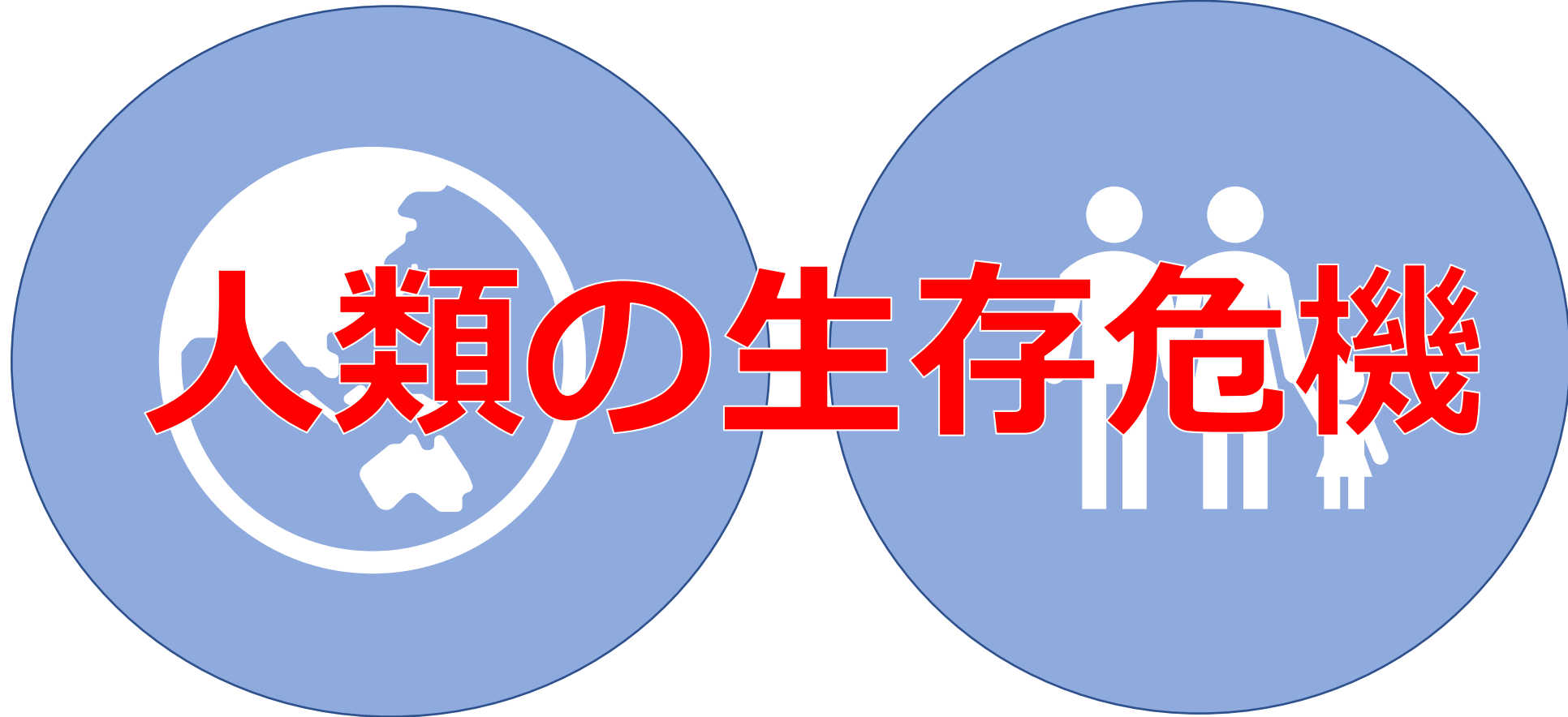
持続可能な社会と言えば・・・

持続可能な開発目標(SDGs)

SUSTAINABLE DEVELOPMENT GOALS



SDGsが生まれた理由

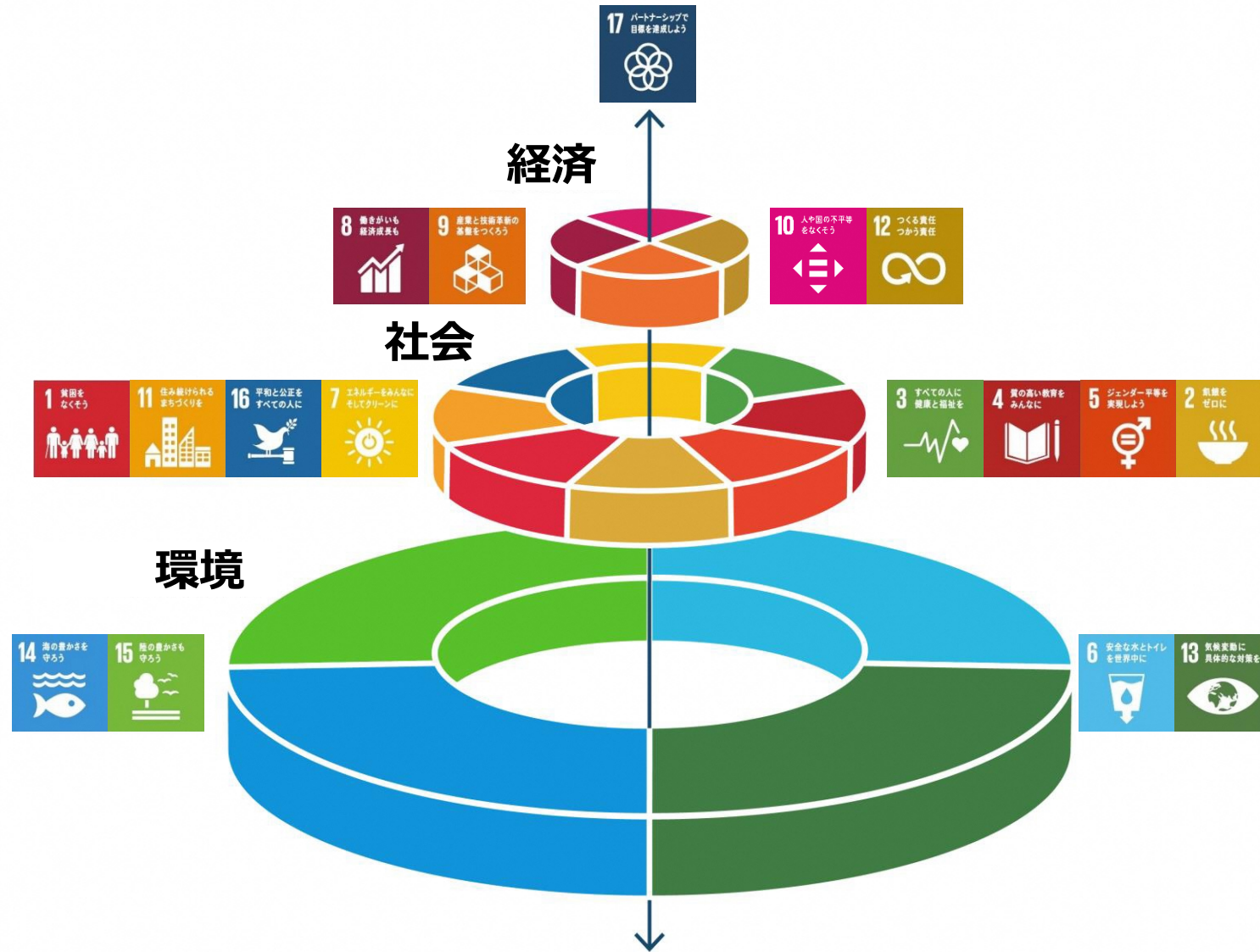


人類の生存危機

地球の限界

人権の危機

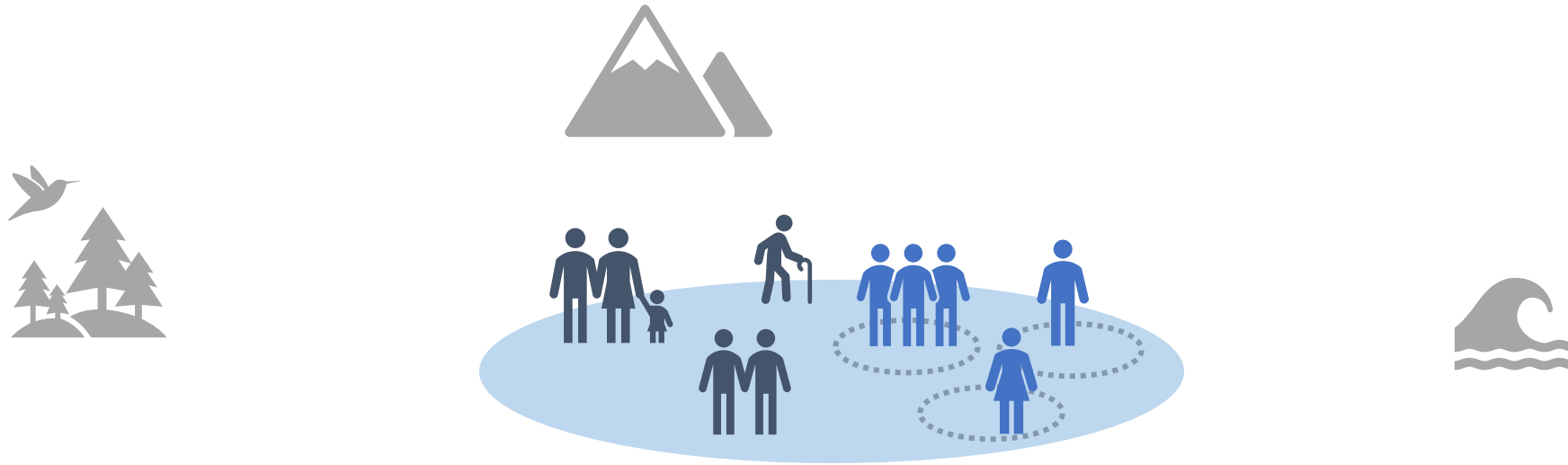
なぜそのような状況になっているのか？



Graphics by Jerker Lokrantz/Azote

出典：ストックホルム・レジリエンス・センター
<https://www.stockholmresilience.org/>

分断されている現代社会



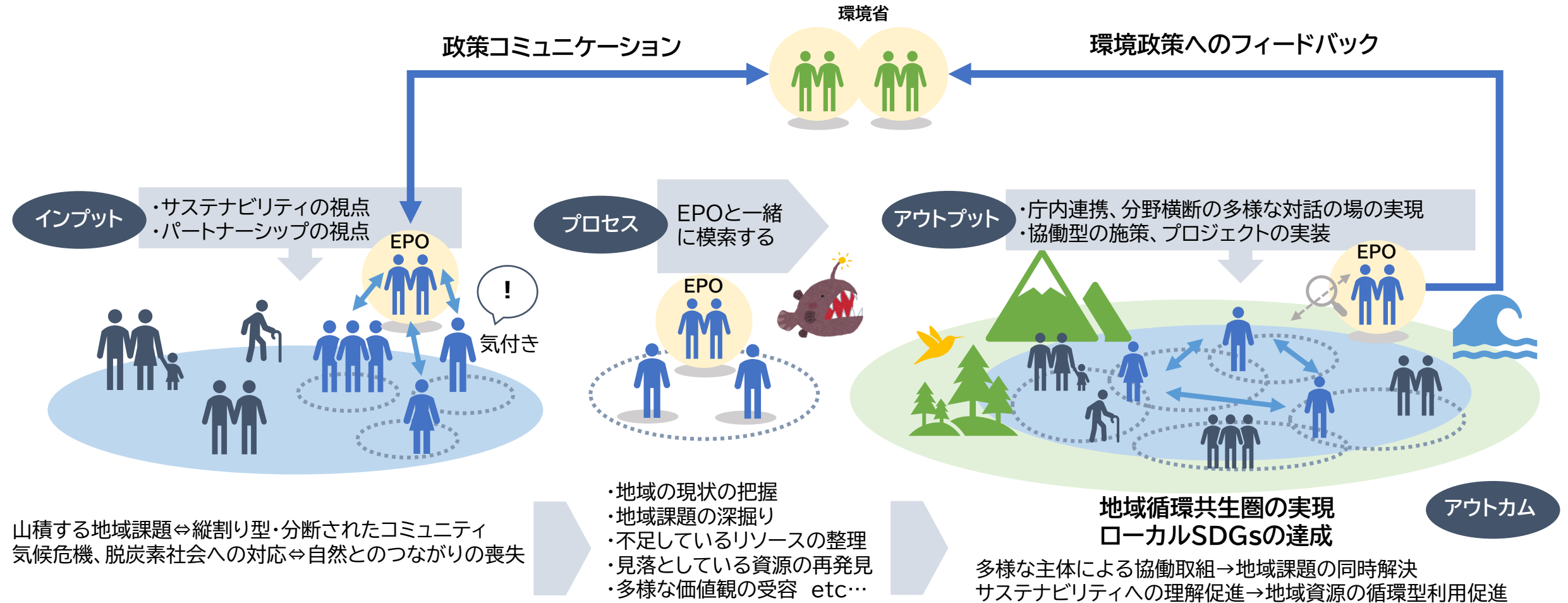
山積する地域課題⇔縦割り型・分断されたコミュニティ
気候危機、脱炭素社会への対応⇔自然とのつながりの喪失

持続可能な地域社会



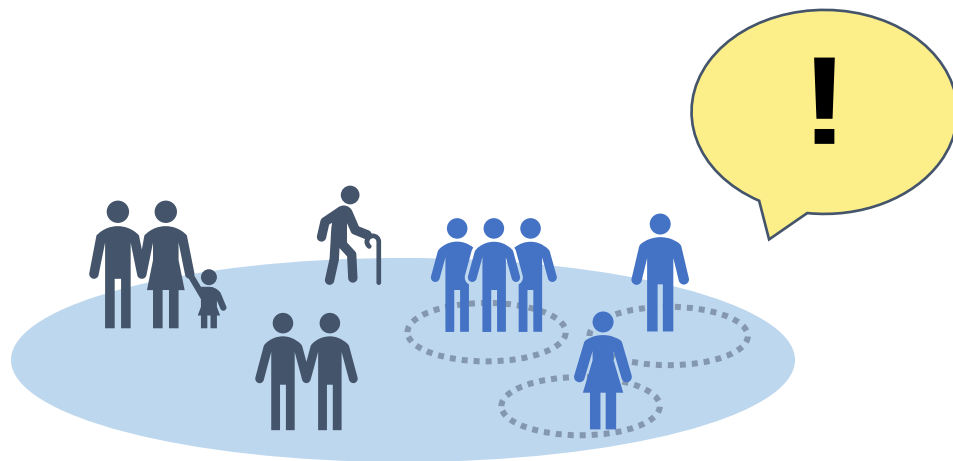
多様な主体による協働取組→地域課題の同時解決
サステナビリティへの理解促進→地域資源の循環型利用促進

EPOの役割



※EPOの機能と役割について R4年度整理

始まりは、「地域」に主体性のある「誰か」



今回の会議にご参加した皆さんも、その「誰か」かもしれません

持続可能な地域社会



いちばんのポイントは何かでしょうか？

ポイントは、
「ひとり」や「ひとつの組織」だけでは、
絶対に実現できないこと

パートナーシップ・協働取組

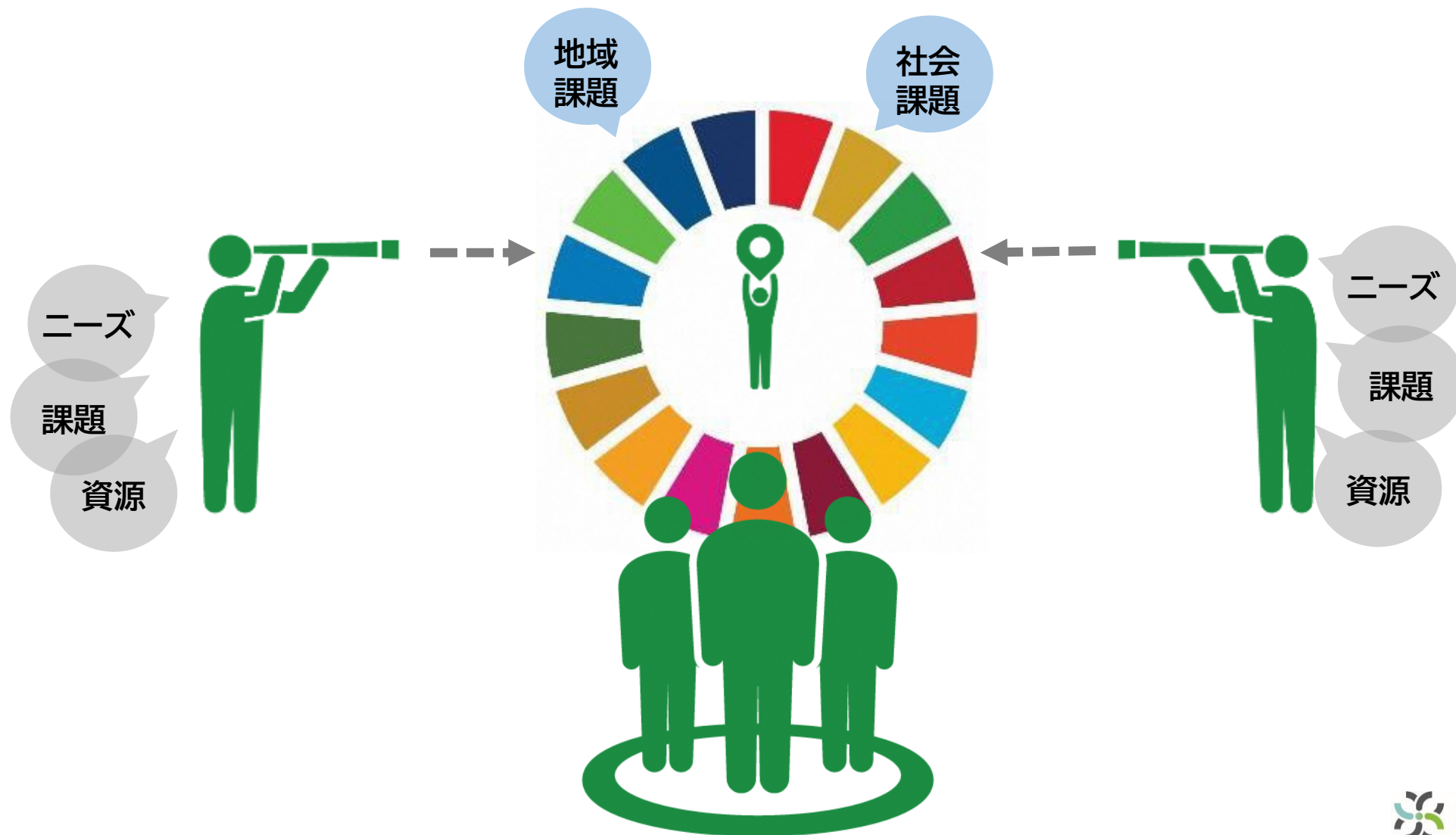


17 パートナーシップで
目標を達成しよう

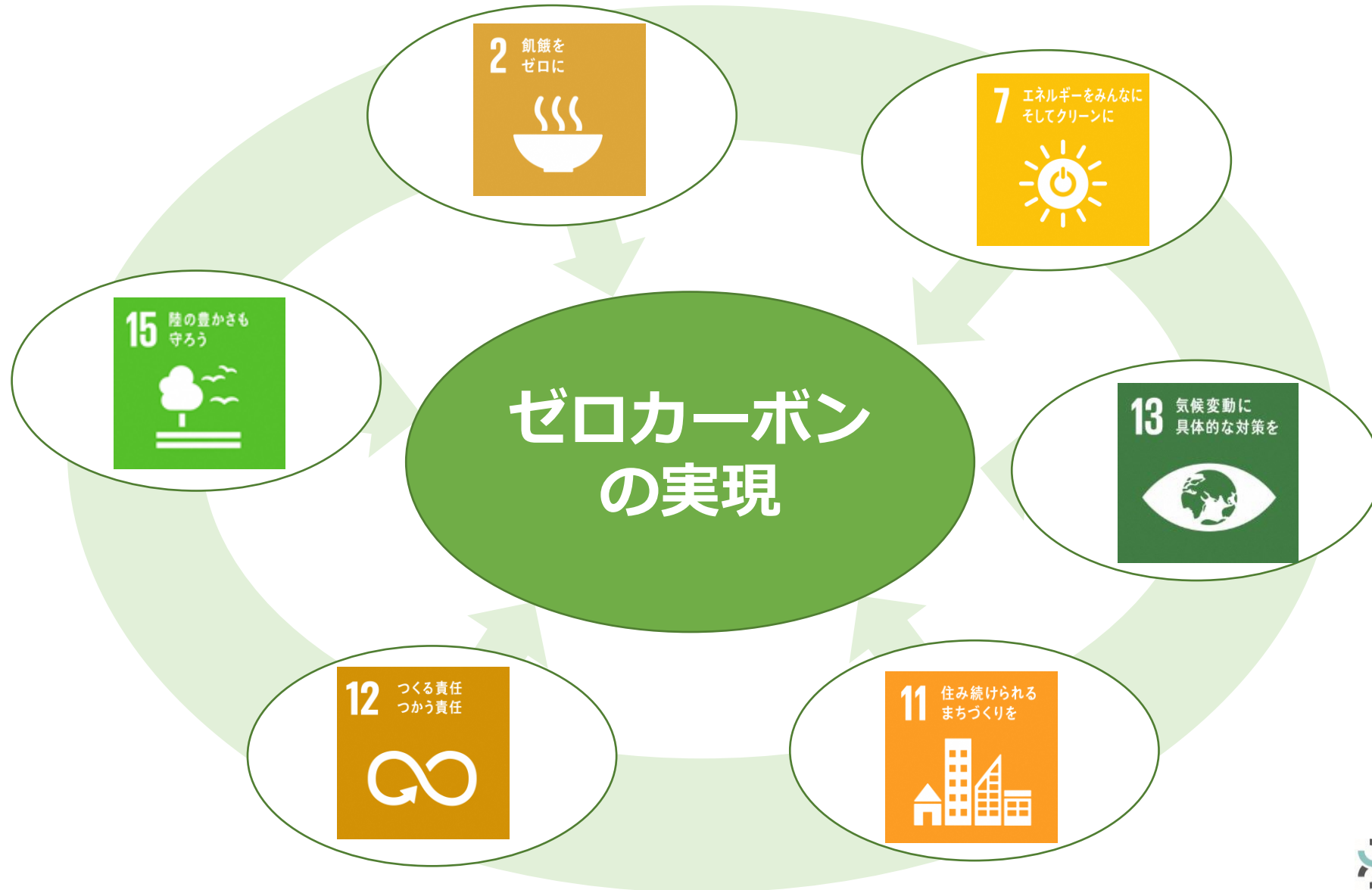


協働取組とは

自分の活動・生活の向こう側には、
必ず他の誰かの活動・生活がある



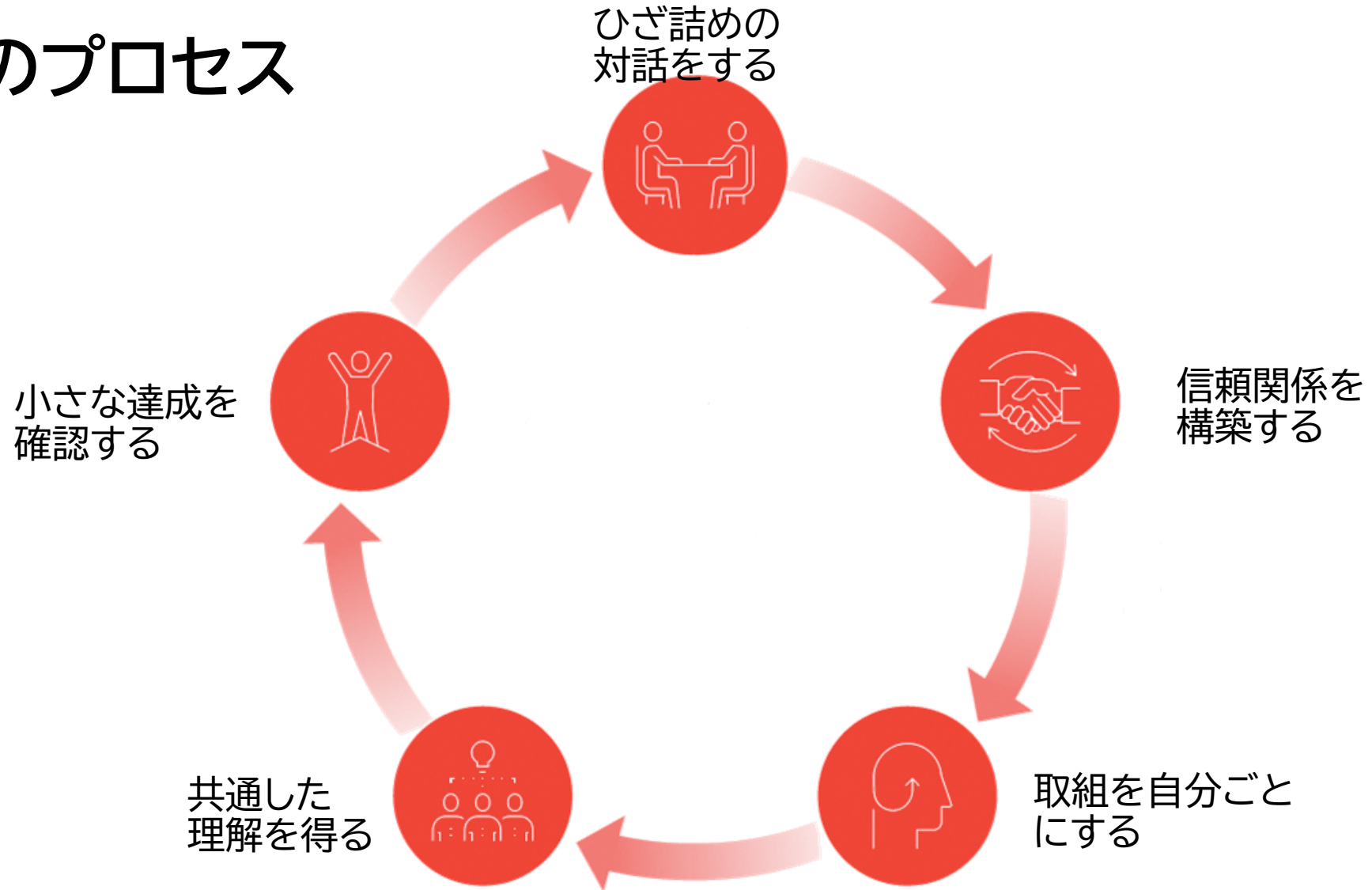
課題・テーマのつながりを考える



課題・テーマに関わっている「人」を見つける



協働のプロセス



第4回 所沢市マチごとゼロカーボン市民会議

実践例から考える

環境モデル都市 熊本県水俣市 「ごみ減量女性連絡会議」

水俣市は1992年に「環境モデル都市づくり宣言」。
1993年から「ごみの高度分別収集」を開始。現在は24分別。

1997年に市が婦人会などに呼びかけ、16団体でつくる「ごみ減量女性連絡会議」が発足。

ごみになるものを家庭に持ち込まない、あるものを永く大事に使い続けたり、環境に配慮した商品の購入をすすめるなど、ごみ減量に必要な仕組みづくりを検討し実践している。

■ 食品トレイの削減

1998年市内4店舗との間で、生鮮食品96品目の内65品目について「食品トレイ廃止申し合わせ書」を締結。2000年には、トレイ廃止品目を76品目に増やした。

■ レジ袋の削減

2009年から、市内の事業者とレジ袋無料配布取止めにに向けて話し合いを進め、11月に市内事業者(25店舗)と行政との三者で「レジ袋削減に関する協定」を締結。

■ エコショップの認定・審査

省資源、ごみ減量、リサイクルの推進・環境にいい商品の販売、省エネルギーの推進など、環境にいいお店づくりを実践している店舗を「エコショップ」として認定する制度を水俣市と協働で作り上げ、認定のための審査を行っている。



写真：水俣市

しずおか校庭芝生化応援団

静岡県温暖化防止活動推進センター(事務局)

ヒートアイランドの抑制、温暖化防止についての普及啓発、環境教育として、静岡市内の企業・行政・団体が連携し、市内の保育園・幼稚園・施設で、園庭等の芝生化をしている。これまで56ヶ所で実施(2009~2021)!

清水エスパルスの練習場整備により生じる廃材(小さな芝生の株)から、ポット苗を育成。

応援団員の社員がボランティアとして、植付、芝刈り、雑草取り、散水、肥料散布などに参加。芝生の育成・維持管理に関わる技術的アドバイスや芝生を活用したサッカー教室、環境学習会、芝開き会なども開催している。

◎応援団員の構成

清水エスパルス(株)エスパルス/NPO法人グラウンドキーパーズ

鈴与グループ/損害保険ジャパン(株) / 静岡信用金庫 / (株)静鉄ストア

(株)エンチョー / Shizuoka環境キャラバン隊



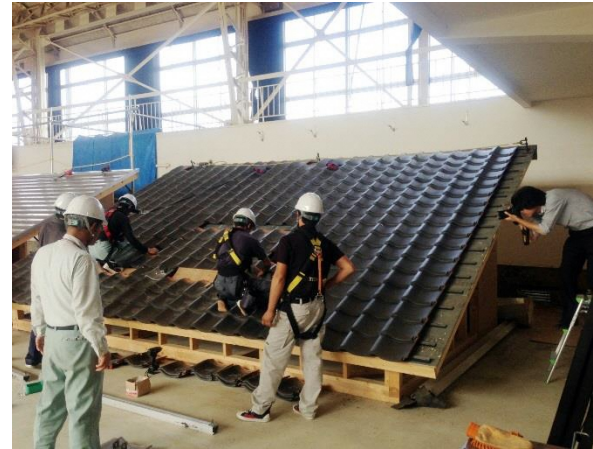
写真：静岡県温暖化防止活動推進センター

東松島市の復興を支援する環境保全協働事業

一般社団法人 持続可能で安心安全な社会をめざす新エネルギー活用推進協議会 (JASFA)

解決したい課題は何か？

東日本大震災で被災した東松島市は、震災からの復興を実現する環境未来都市構想採択を活用して、再生可能エネルギー活用と自然環境との融和等の復興推進計画を立てている。しかし震災前から特段環境教育に力点を置かなかった状況があり、事業運営を担う人材が不足している。そのため、事業推進のためには環境保全活動などに造詣が深い人材を育成することが急務であり、人材育成プログラムの構築や多年層に跨る教育実践に要する人材の配備が必要であった。



大人向け市民講座では座学と技術研修を実施



地域のお祭りで太陽光調理器具を使った啓発

想定していた協働取組は何か？

東松島市で被災者就労支援事業として不定期で実施されていた環境関連専門講座の充実を図り、市民向け環境関連講座として体系的に開設することを目指した。さらに、専門家・企業・地域ステークホルダーとの協働により、再生可能エネルギーの活用促進のための技術的な人材育成にも取り組むこととした。

一般市民向け環境講座としては、学識経験者、専門家、環境系企業などの専門職による総合的な知見を活用し、カリキュラム構築と自治体との連携・協働の促進をねらった。また、子ども向け環境教育として、再生可能エネルギーに対する興味を深める目的で、太陽熱を効率よく集熱し湯沸する器具を用いた「太陽熱調理実習」を軸としたプログラムの作成も計画していた。

そして、これら取組が継続的なものになるようにしていくために、地域住民の理解を得ながら企画立案を行い、その有効性を検証することで、継続的に環境教育が実施される仕組みづくりを目指した。



小学校で環境講座の実施

この取組で何が生まれたか

■ 地域住民との信頼関係の構築

環境未来都市構想の将来の担い手を育成する本事業は、東松島市で支援活動に取り組む他の主体との協力・連携・協働へと展開可能な要素として受け入れられた。協力者を拡充する過程において、分野の違う医療法人や地元農業法人との協働が生まれ、リハビリ農園を構築する事業が新たに発生し、一般市民向け環境教育に農事体験メニューが加えられることになった。農業法人との連携や地域活動を通して現場で様々な出合いを重ねることで、地域住民からの信頼関係の深まりを感じることができた。

■ 自治体との協定締結

被災者就労支援の延長として一般市民向けの環境教育を、さらには将来の担い手の子ども向け環境教育を通して市の政策との連動や市民協働を推進することとなり、東松島市とJASFAによる協定締結へと発展した。平成26年4月には「環境未来都市東松島市 環境学習推進協力に関する協定」の締結式が行われた。



環境省「地域活性化を担う環境保全活動の協働取組推進事業」
GEOC発行『協働の仕組 環境課題と地域を見直す取組のプロデュース』より
http://www.geoc.jp/content/files/japanese/2018/02/kyoudo_handbook2017.pdf

写真：一般社団法人 持続可能で安心安全な社会をめざす新エネルギー活用推進協議会（JASFA）

地域の実践モデルづくり

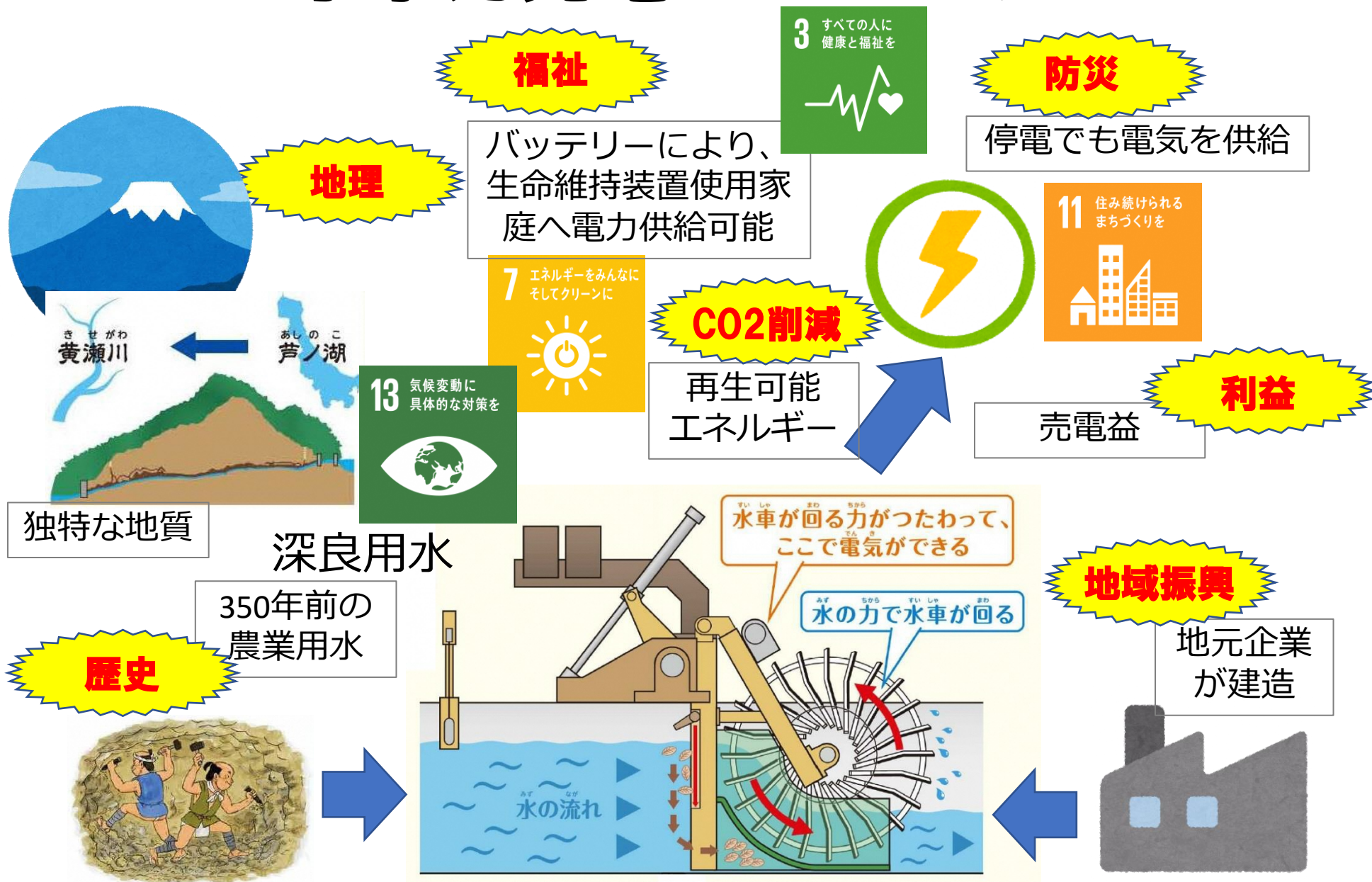
静岡県長泉町 小水力発電ESDプロジェクト



型式：開放型振子式下掛け水車

出力：8kW 年間発電量：49,000kW（一般家庭4軒分）

小水力発電のつながり



ツール開発



ニコニコ水カ1号のひみつ! ①

～ ? のところには何がはいるかな? ～

この水はどこからきているの?

ニコニコ水カ1号がある水路には、長泉町を流れる黄瀬川の水が流れています。今、長泉町に豊かな水があるのは、江戸時代につくられた深良用水によって、**?**の水が黄瀬川にもたらされたおかげです

深良用水(ふからようすい)ものがたり

①むかしむかし、このあたりは水不足で農民たちはいつも困っていました。

江戸時代、この地域は、香川や徳島から大人数の農民が来て、農業の技術を伝えました。江戸の農民がもたらした、黄瀬川の水が、農田に届くように工夫がなされ、農民たちはおかげで豊かになりました。

②あるとき、山のむこうの「芦ノ瀬」から水を引くことを思いつきました。

深良用水(深良用水)の考え、大工・農民から土地を支援する人などが協力して、黄瀬川の水を、山の手で引かせるために、江戸の農民の力をかりて、深良用水の工事をはじめました。

③でも、山を越えて用水を作る工事はとっても大変でした。

今のよう便利な舟、心をくわけてお水を運んでくれる人があつたおかげで、工事のつらく大変な部分を乗り越えることができました。

④やっとなつて深良用水がくると、農民たちのくらしは豊かになりました。

今の時代、約4年ごとに、水深1.2mの間に深良用水があつたおかげで、黄瀬川の水が、農田にもたらされています。黄瀬川の水が、農田にもたらされています。

★300年以上たった今でも、この水は地域の農業につかわれ、電気をつくるにも使われています。

- 昔からこの水路の上流や下流では黄瀬川の水が農業に使われており、今では電気もつくることができます!
- 深良用水をつくった人々は長泉町の芦ノ瀬神社にまつられ、毎年8月にお祭りも行われています!

原ノ郷の歴史: 2762

ニコニコ水カ1号のひみつ! ②

～ ? のところには何がはいるかな? ～

つくった電気はどう使えるの?

水路に水が流れていればニコニコ水カ1号は電気をつくり続けることができます。その電気は、ふだんも、「もしも」のときも役立てることができます

ふだん

●つくった電気は電力会社へ売り、お金の一部は地域のためにつかわれている!

「もしも」のとき

★つくった電気をはなれた場所でもつかうことができます!

●災害などで停電したときも、半径約300m以内の場所に電気を送ることができます!

※たとえば、みんなの暮らす病院やコンビニの駐車場などで、救急車や消防車を呼ぶことができます。

★小型持ち運び用バッテリーで電気を届けられる!

●病気などで、家で医療用の機械をつかってる人など、必要とする人に電気を届けられます!

ニコニコ水カ1号

●病気で、家で医療用の機械をつかってる人など、必要とする人に電気を届けられます!

バッテリーの重さは
マンガ雑誌
?冊分

存続1冊: 2762

ニコニコ水カ1号のひみつ! ③

～ ? のところには何がはいるかな? ～

どうして水で電気がつくれるの?

ニコニコ水カ1号は、この水路の水のチカラをつかって電気をつくっています。このような方法を小水力発電といいます。これは、地球温暖化の原因になる**①?**を出さず、燃料がなくなることもない再生可能エネルギーのひとつです

ニコニコ水カ1号のしくみ

水車が回る方がつたわって、ここで電気ができる

水の方で水車が回る

流れてくるゴミを自動でとりのぞく

流れてくるゴミを自動でとりのぞく!

●大雨などで水があふれそうになったときは、自動で水車が持ち上がる!

●1年間につくることのできる電気は、軒が1年に使う電気とおなじくらい!

※この値はシミュレーション値です 緑01⑤ 筆瀬町緑②①: 2762

ニコニコ水カ1号のひみつ! ④

ニコニコ水カ1号があると、みんなにどんないいことがあるの?

ニコニコ水カ1号は地元の長泉町をはじめ、地域のみんなにとって「うれしい、ずっと続けていけるしくみ」をつくっています

★電気を売ったお金の一部を地域のためにつかえる!

★災害のとき、つくった電気をつかえる!

★水や雨樋を大切にすると、大げんかをする気持ちが減ります!

地域のみんな

ニコニコ水カ1号

とりつけた人

★長泉町の仕事がある!

●水車には地元の筒俵材(筒を手入れするときにでる余分な木)をつかい、長電の機械も町内の会社が組み立てている!

★つくった電気を売れる!

(お金の一部は地域に還元)

★仕事の責任になる!

*このパネルは、平成28年度環境省環境教育における「ESD推進」のための実践拠点支援事業の一環で作成されました。作成: 環境省地方創生パートナーシップオフィス(国東EPO) / 指定が有明海産物輸入・アースライフネットワーク 協力: 国東工業高等専門学校

教材開発・配布



A5版 8ページ
学校で使えるように、
ワークシートとした

地域住民への教育



防災訓練



中学校2年理科（エネルギー）
「発電について学ぼう」で活用

「ニコニコ水力で作られた電気は持ち運び用バッテリーで離れた場所でも使うことができます。災害時など『もしも』のときにあなただったら、どのように使いますか？」

