



3 整備計画

3 整備計画

「水とみどりがつくるネットワーク」を構築するため、後述の通り（50 ページ参照）、市内を8つのエリアに区分し、それぞれに整備計画を策定します。

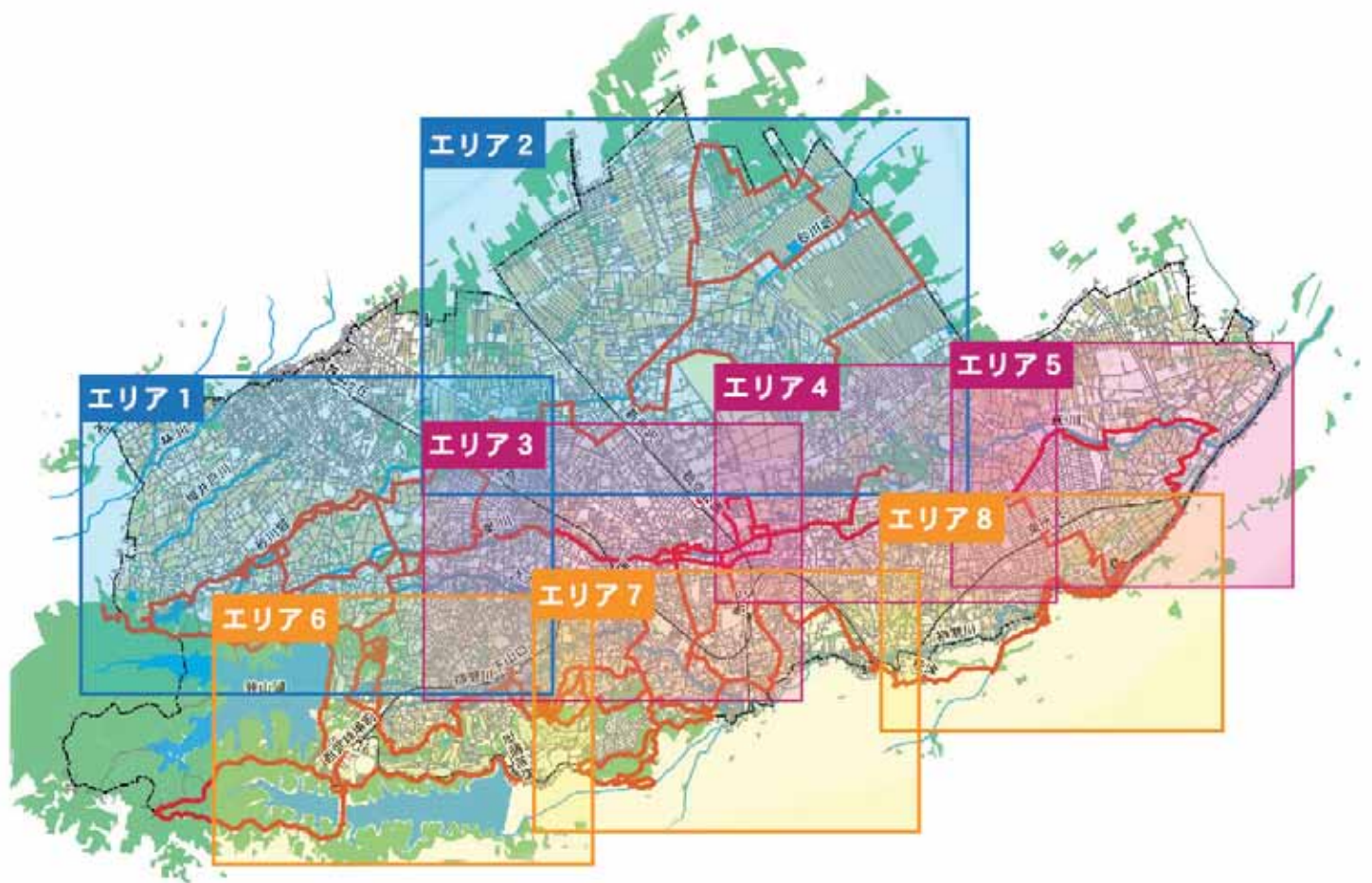
整備計画は、5つの基本方針に基づき、どこで何をするかを示す「整備カルテ」と、整備を行う散策路等（整備ルート）を地図上に示した「整備計画図」から構成されます。

（1）整備ルートの設定

整備ルートは、市民意向調査や現地踏査の結果、道路網の状況、既存の散策ルート等を考慮し、砂川堀、東川、柳瀬川を軸として、みどりの拠点、にぎわいの拠点、スポットとなる空間がつながるようネットワークとして設定しました。この整備ルートをもとに、その場所の状況に応じて、基本方針1～5の取り組みを進めていきます。

整備ルートは、本計画の推進状況に合わせて延伸し、水とみどりがつくるネットワークを市全域に広げていきます。

以下の8つのエリアに整備計画を定めます。



エリア1	砂川堀と東川のせせらぎが生まれる森のエリア
エリア2	砂川堀の下流部、農地と平地林がつながるエリア
エリア3	東川をたどり食と歴史を歩くまちなかエリア
エリア4	東川さくらウォークエリア
エリア5	東川と柳瀬川、歴史の合流点を歩くエリア
エリア6	森と湖を歩くみどりのふれあいエリア
エリア7	八国山・かみの山など豊かなみどりを歩くエリア
エリア8	柳瀬川の水とみどりを歩くエリア
—	整備ルート

整備ルートと整備計画図

(2) 整備計画

整備カルテ		エリア1 砂川堀と東川のせせらぎが生まれる森のエリア					
エリアの状況と方向性		本エリアは、砂川堀及び東川上流と、その源流となる狭山丘陵である。砂川堀は自然河岸や河畔林が残され、周辺に農地の広がるみどり豊かな水辺であることから、その環境の保全を基本に、整備ルートづくりを進める。源流となる狭山丘陵部は、埼玉県設置するさいたま緑の森博物館など、みどりにふれあふ拠点となる施設を有しており、これまでに保全してきた里山保全地域などととも、みどりとふれあいを主とした魅力向上を図る。砂川堀・東川・狭山丘陵を歩く整備ルートの設定に際し、公益財団法人トトロのふるさと基金の施設で、海外からも人気の高いクロスケの家や比良の丘、ひまわり畑など、魅力的な施設と協力しながら、自然の豊かさを実感できるような整備ルートとなるよう歩く環境づくりに努める。					
実施方策		整備地点 ※No(整備地点の番号)は、整備計画図の散策スポット・整備ルートの番号と一致します。位置が示せないものは-としています。		整備プログラム			
		No	名称	短	中	長	糸
基本方針1	1-1-1貴重な水辺やみどりの計画的な保全	8	三ヶ島湿地				□
		9	不動橋トトロの森				□
		90	三ヶ島二丁目里山保全地域	□	□	□	
		91	上山口堀口天満天神社周辺里山保全地域(トトロの森1号地、緑のトラスト保全第2号地 狭山丘陵・雑魚入樹林地等)	□	□	□	
		92	北野南二丁目里山保全地域	□	□	□	
	1-1-2市民との協働による樹林地等の維持管理活動	-	トトロの森(各所)				□
1-3-3市民との協働によるみどりや花のまちづくり	10	ひまわり畑	□	□	□		
基本方針2	2-1-1狭山丘陵の魅力の発掘・向上	93	県立狭山自然公園・狭山湖えん堤周辺	□	□	□	
	2-1-2狭山湖を周遊できる散策路の整備	104	狭山湖ふれあい橋	□			
	2-1-5周辺自治体との協力による狭山丘陵エリア全体の魅力の向上	81	狭山湖えん堤からさいたま緑の森博物館案内所	□	□	□	
		89	さいたま緑の森博物館	□	□	□	
基本方針3	3-1-1水とみどりの散策路の整備	2	慈眼庵下から寺山橋	□			
		11	寺山橋から三ヶ島三丁目地内		■		
		12	三ヶ島三丁目地内から不動橋			■	
		13	不動橋から誓詞ケ橋			■	
		15	天明橋から北野二丁目地内				■
		18	神明橋から小手指元町二丁目地内				■
	3-1-2水辺のスポットの整備	105	クロスケの家を経由するルート				■
		101	砂川堀しだれ桜				□
		3-1-3みどりのスポットの整備	7	比良の丘	□	□	□
	34		北野総合運動場				□
	80		クロスケの家				□
	102		ハナミズキ通り				□
	140		狭山丘陵いきものふれあいの里スポット1 水鳥の楽園				□
	141		狭山丘陵いきものふれあいの里スポット2 虫たちの森				□
	3-2-1歩く環境の整備	142	狭山丘陵いきものふれあいの里スポット3 湿生植物の里				□
		1	寺山橋から不動橋経由誓詞ケ橋				■
		3	三ヶ島橋から慈眼庵下				■
		4	三ヶ島湿地から三ヶ島橋				■
		5	比良の丘から三ヶ島湿地				■
14		三ヶ島一丁目地内から天命橋				■	
16		北野二丁目地内から泉橋上				■	
17		泉橋上から北野天神社経由神明橋				■	
19		小手指元町二丁目地内から大沢橋				■	
20		小手指駅南口から大沢橋				■	
82		小手指駅南口から小手指ヶ原古戦場経由西武球場前駅				□	
103		砂川堀しだれ桜からハナミズキ通り				■	
127	クロスケの家から狭山湖				■		
基本方針4	4-1-1みどりを歩く機会や仕組みの充実	126	クアオルト®上山口堀口天満天神社周辺コース	□	□	□	
	4-2-2狭山丘陵の魅力の発掘・向上	6	緑の森案内板から堂入りの池経由比良の丘	□	□	□	
	4-4-2歴史や文化資源の整備・活用	35	北野天神社				□

※実施プログラム □…既存事業 ■…新規事業
短…(令和元年~5年度) 中…(令和6年~10年度) 長…それ以降
糸…条件によって実施時期が変化する事業。民間主体で行われる事業や、主に基本方針3に基づく歩く環境の整備などで、明確に時期を示すことが難しい事業

整備カルテ		エリア2 砂川堀の下流部、農地と平地林が繋がるエリア					
エリアの状況と方向性		本エリアは、砂川堀の市内下流部にある三富新田などの農地が広がるエリアであり、また、それらと一体となるくぬぎ山等の平地林が残るエリアである。 薪や落ち葉を畑に利用したくぬぎ山などの平地林は武蔵野の面影を色濃く残し、それにつながる三富新田などの農村地域は、屋敷地・畑地・平地林の順に短冊形に細長く区画された江戸時代の開拓地割跡がそのまま残されている。武蔵野の落ち葉堆肥農法は日本農業遺産にも認定されており、歴史的にも貴重なみどりとして、その保全を図る。 また、現在も農業生産の盛んな地域であることから、歴史的背景も含めた農業体験や里山体験、農産物を活かした食の体験などの機会の充実を図る。					
実施方策		整備地点 ※No(整備地点の番号)は、整備計画図の散策スポット・整備ルートの番号と一致します。位置が示せないものは-としています。		整備プログラム			
		NO	名称	短	中	長	条
基本方針1	1-1-1貴重な水辺やみどりの計画的な保全	108	青葉台まちなかみどり保全地区	□	□	□	
		109	向陽町まちなかみどり保全地区	□	□	□	
		123	駒ヶ原特別緑地保全地区	□	□	□	
基本方針3	3-1-2水辺のスポットの整備	101	砂川堀しだれ桜				□
		107	せせらぎ水路				□
	3-1-3みどりのスポットの整備	102	ハナミズキ通り				□
		110	上砂公園				□
		111	緑町中央公園				□
		118	所沢通信基地				□
	3-2-1歩く環境の整備	124	若山牧水の碑				□
		103	砂川堀しだれ桜からハナミズキ通り				■
		106	小手指公園から新所沢駅西口				■
		112	新所沢駅東口から多聞院				■
		113	多聞院から中富經由新所沢駅東口				■
		119	多聞院から三富今昔村經由駒ヶ原特別緑地保全地区				■
		120	駒ヶ原特別緑地保全地区から神米金交差点				■
基本方針4	4-3-1狭山茶など、所沢ブランドの創出・活用	114	食の駅				□
	4-3-2農業・里山体験の機会の充実と所沢カルチャーパークの整備	116	三富開拓地割遺跡	□	□	□	
		122	三富今昔村				□
	4-4-2歴史や文化資源の整備・活用	115	多聞院・富の神明社				□
		117	中富民俗資料館	□	□	□	
		121	下富集落・三富今昔語りべ館				□

※実施プログラム □…既存事業 ■…新規事業
短…(令和元年～5年度) 中…(令和6年～10年度) 長…それ以降
条…条件によって実施時期が変化する事業。民間主体で行われる事業や、主に基本方針3に基づく歩く環境の整備などで、明確に時期を示すことが難しい事業

整備カルテ		エリア3 東川をたどり食と歴史を歩くまちなかエリア					
エリアの状況と方向性		<p>本エリアは、東川中流部で、中心市街地や所沢航空記念公園を含む所沢市の中心的なエリアである。</p> <p>東川は北野天神社付近より下流の大部分は現状でも川沿いの歩行が可能であることから、水辺の環境の保全を図りつつ、歩きやすい整備ルートづくりを進める。</p> <p>中心市街地は、現在進められている所沢駅西口地区等の市街地整備を進めるとともに、東川沿いを中心に残る旧町の歴史・文化資源や食を楽しむスポットを活用しながら、歩行者空間と中心市街地の魅力と活力の向上を図る。</p> <p>所沢航空記念公園は所沢市最大の公園であり、中心市街地に近接することから、中心市街地からの歩行者ルートを確認しながら連携と活用を図る。</p>					
実施方策		整備地点		整備プログラム			
		NO	名称	短	中	長	条
基本方針1	1-1-1貴重な水辺やみどりの計画的な保全	22	大六天橋から西裏橋(河畔林)				■
	基本方針2	2-2-1中心市街地へ人を呼び込む都市機能の誘導	73	旧市役所庁舎及び旧文化会館跡地			■
2-2-2中心市街地の歩行導線の確保		74	所沢駅西口地区	□	□		
		63	所沢駅から中心市街地經由航空公園駅(市街地主体)	□	□	□	
2-2-3歴史や文化を活かしたまちづくりの展開		64	所沢駅から中心市街地經由航空公園駅(大回り)	□	□	□	
		27	開明橋から旧庁舎經由旭橋				■
2-3-1市のシンボルとなる公園づくり	79	所沢航空記念公園	□	□	□		
基本方針3	3-1-1水とみどりの散策路の整備	18	神明橋から小手指元町二丁目地内				■
	3-1-3みどりのスポットの整備	36	上新井公園				□
		40	所沢まちづくりセンター				□
		41	琴平公園				□
	3-2-1歩く環境の整備	19	小手指元町二丁目地内から大沢橋				■
		20	小手指駅南口から大沢橋				■
		21	大沢橋から大六天橋				■
		23	西裏橋から六所神社				■
		24	六所神社から弘法橋				■
		25	弘法橋から開明橋				■
		26	開明橋から琴平公園經由旧庁舎				■
28	旭橋から加美橋				■		
基本方針4	4-3-3食をテーマとしたイベント・取り組み	65	所沢駅周辺	□	□	□	
		66	プロペ通り	□	□	□	
		67	仲通り	□	□	□	
		68	ファルマン通り	□	□	□	
		69	盃横丁	□	□	□	
	4-4-2歴史や文化資源の整備・活用	35	北野天神社				□
		37	六所神社				□
		38	新光寺				□
		39	所澤神明社				□
		42	熊野神社				□
72		秋田家住宅	□	□	□		
75		所沢郷土美術館				□	
76		実蔵院				□	
77	薬王寺				□		
4-4-3人が集まるまちづくりイベントの実施	78	長屋門能面美術館				□	
	128	持明院(恵比寿天)(所沢七福神めぐり)				□	
	129	長久寺(大黒天)(所沢七福神めぐり)				□	
	70	銀座通り	□	□	□		
	71	野老澤町商店	□	□	□		

※実施プログラム □…既存事業 ■…新規事業

短…(令和元年~5年度) 中…(令和6年~10年度) 長…それ以降

条…条件によって実施時期が変化する事業。民間主体で行われる事業や、

主に基本方針3に基づく歩く環境の整備などで、明確に時期を示すことが難しい事業

整備カルテ		エリア4 東川さくらウォークエリア					
エリアの状況と方向性		<p>本エリアは、東川中流から下流部で、ところざわサクラタウンや所沢航空記念公園を含む東川整備の中心的なエリアである。</p> <p>東川は現状でも大部分に桜並木が植栽され、また川沿いの歩行が可能であり、さらに加美橋より下流は、歩行者向けの道が大部分を占めていることから、水辺の環境の保全を図りつつ、歩きやすい整備ルートづくりを進める。</p> <p>ところざわサクラタウンは、現在進められている整備を進めるとともに、東川と連携しながら、所沢市の情報発信・観光拠点として活用を図る。</p> <p>所沢航空記念公園は所沢市最大の公園であり、ところざわサクラタウンと中心市街地を結びつける施設として活用を図る。</p>					
実施方策		整備地点		整備プログラム			
		※No(整備地点の番号)は、整備計画図の散策スポット・整備ルートの番号と一致します。位置が示せないものは-としています。		短	中	長	条
		NO	名称				
基本方針1	1-1-1貴重な水辺やみどりの計画的な保全	43	牛沼市民の森	□	□	□	
	2-3-1市のシンボルとなる公園づくり	79	所沢航空記念公園	□	□	□	
基本方針2	2-4-1COOL JAPAN FOREST構想の推進	60	ところざわサクラタウン	□			
	2-4-2ところざわサクラタウンへの玄関口となる空間の充実	62	東所沢公園	□	□	□	
	2-4-3ところざわサクラタウンへの歩行空間の整備	31	松郷橋からところざわサクラタウン経由新日比田橋	□			
		59	東所沢駅からところざわサクラタウン	□			
	2-4-4所沢市の魅力資源との連携強化	61	所沢市観光情報・物産館	□	□	□	
基本方針3	3-1-1水とみどりの散策路の整備	29	加美橋から長栄橋		■		
		30	長栄橋から松郷橋	□	□		
		32	新日比田橋から日比田調節池経由柳瀬橋			■	
	3-1-2水辺のスポットの整備	44	弘法橋親水スポット				□
		45	日比田調節池	□			
	3-2-1歩く環境の整備	28	旭橋から加美橋				■
137		加美橋から若松小学校経由所沢カルチャーパーク				□	
基本方針4	4-3-2農業・里山体験の機会の充実と所沢カルチャーパークの整備	136	所沢カルチャーパーク	□			
	4-4-2歴史や文化資源の整備・活用	42	熊野神社				□
		78	長屋門能面美術館				□

※実施プログラム □…既存事業 ■…新規事業
短…(令和元年～5年度) 中…(令和6年～10年度) 長…それ以降
条…条件によって実施時期が変化する事業。民間主体で行われる事業や、主に基本方針3に基づく歩く環境の整備などで、明確に時期を示すことが難しい事業

整備カルテ		エリア5 東川と柳瀬川、歴史の合流点を歩くエリア					
エリアの状況と方向性		<p>本エリアは、東川下流部と柳瀬川の合流点付近で、ところざわサクラタウンや滝の城址公園を含むエリアである。</p> <p>東川は現状でも大部分に桜並木が植栽され、また川沿いの歩行が可能な区間も多いことから、水辺の環境の保全を図りつつ、歩きやすい整備ルートづくりを進める。</p> <p>柳瀬川については、既に整備されている清瀬市側の柳瀬川回廊との連携を図る。</p> <p>ところざわサクラタウンは、現在進められている整備を進めるとともに、東川と連携しながら、所沢市の情報発信・観光拠点として活用を図る。</p> <p>滝の城址公園はみどり豊かな市の東部の拠点的な公園として活用を図る。</p>					
実施方策		整備地点		整備プログラム			
		※No(整備地点の番号)は、整備計画図の散策スポット・整備ルートの番号と一致します。位置が示せないものはーとしています。		短	中	長	条
		NO	名称				
基本方針2	2-4-1COOL JAPAN FOREST構想の推進	60	ところざわサクラタウン	□			
	2-4-2ところざわサクラタウンへの玄関口となる空間の充実	62	東所沢公園	□	□	□	
	2-4-3ところざわサクラタウンへの歩行空間の整備	31	松郷橋からところざわサクラタウン経由新日比田橋	□			
		59	東所沢駅からところざわサクラタウン	□			
	2-4-4所沢市の魅力資源との連携強化	61	所沢市観光情報・物産館	□	□	□	
基本方針3	3-1-1水とみどりの散策路の整備	32	新日比田橋から日比田調節池経由柳瀬橋			■	
	3-1-2水辺のスポットの整備	45	日比田調節池	□			
		33	柳瀬橋から城下橋				■
	3-2-1歩く環境の整備	57	城前橋から滝の城址公園経由城下橋				■
		135	東所沢駅から金山橋				■
基本方針4	4-4-2歴史や文化資源の整備・活用	58	滝の城址公園				□
基本方針5	5-1-2散策路マップの整備・活用	56	清瀬市柳瀬川回廊				■

※実施プログラム □…既存事業 ■…新規事業
短…(令和元年~5年度) 中…(令和6年~10年度) 長…それ以降
条…条件によって実施時期が変化する事業。民間主体で行われる事業や、主に基本方針3に基づく歩く環境の整備などで、明確に時期を示すことが難しい事業

整備カルテ		エリア6 森と湖を歩くみどりのふれあいエリア					
エリアの状況と方向性		<p>本エリアは、狭山丘陵を中心に柳瀬川の上流を含むエリアである。狭山丘陵は所沢市の最も重要な緑地であり、狭山湖や県立狭山自然公園、荒幡富士と狭山丘陵いきものふれあいの里センターなどのみどりにふれあう拠点施設、みどりの保全を重点的に進める各里山保全地域などとともに、みどりとふれあいを主とした魅力向上と整備ルートづくりについて、周辺自治体との連携を図りながら推進する。また、西武球場前駅周辺や西武園ゆうえんちなどの施設については、市西部のにぎわいの拠点として活用を図る。</p> <p>本エリア内の柳瀬川は上流部の水辺に近づく場所の活用を図るとともに、それ以外の水辺に近づけない区間については、柳瀬川に面した狭山丘陵を活用して整備ルートの歩く環境づくりに努める。</p>					
実施方策		整備地点		整備プログラム			
		NO	名称	短	中	長	条
基本方針1	1-1-1貴重な水辺やみどりの計画的な保全	46	柳瀬川源流	□	□	□	
		48	柳瀬川上流	□	□	□	
		91	上山口堀口天満天神社周辺里山保全地域（トトロの森1号地、緑のトラスト保全第2号地 狭山丘陵・雑魚入樹林地等）	□	□	□	
		92	北野南二丁目里山保全地域	□	□	□	
		94	菩提樹池里山保全地域	□	□	□	
		95	荒幡富士特別緑地保全地区（荒幡富士市民の森）	□	□	□	
基本方針1	1-1-2市民との協働による樹林地等の維持管理活動	-	トトロの森(各所)				□
		138	緑のトラスト保全第2号地 狭山丘陵・雑魚入樹林地				□
基本方針2	2-1-1狭山丘陵の魅力の発掘・向上	93	県立狭山自然公園・狭山湖えん堤周辺	□	□	□	
		100	西武園ゆうえんち				■
	2-1-2狭山湖を周遊できる散策路の整備	50	西武球場前駅から狭山湖経由下山口駅				□
		104	狭山湖ふれあい橋	□			
	2-1-4プロスポーツとの連携推進	88	西武球場前駅周辺	□	□	□	
	2-1-5周辺自治体との協力による狭山丘陵エリア全体の魅力の向上	86	多摩湖自転車歩行者道（西武遊園地駅から西武球場前駅）				■
87		多摩湖自転車歩行者道（西武球場前駅から多摩湖経由西武球場前駅）				■	
基本方針3	3-1-3みどりのスポットの整備	139	狭山丘陵いきものふれあいの里センター				□
		140	狭山丘陵いきものふれあいの里スポット1水鳥の楽園				□
		141	狭山丘陵いきものふれあいの里スポット2虫たちの森				□
	3-2-1歩く環境の整備	47	大鐘橋付近から柳瀬川源流				■
		49	八生橋付近から柳瀬川上流				■
		82	小手指駅南口から小手指ヶ原古戦場経由西武球場前駅				□
		127	クロスケの家から狭山湖				■
基本方針4	4-1-1みどりを歩く機会や仕組みの充実	125	クアオルト*荒幡富士コース	□	□	□	
		126	クアオルト*上山口堀口天満天神社周辺コース	□	□	□	
	4-2-2狭山丘陵の魅力の発掘・向上	84	神明橋付近から狭山丘陵いきものふれあいの里センター				■
		99	ドレミの丘				□
	4-4-2歴史や文化資源の整備・活用	133	本覚院(布袋尊)(所沢七福神めぐり)				□
		134	海蔵寺(毘沙門天)(所沢七福神めぐり)				□

※実施プログラム □…既存事業 ■…新規事業
短…（令和元年～5年度）中…（令和6年～10年度）長…それ以降
条…条件によって実施時期が変化する事業。民間主体で行われる事業や、主に基本方針3に基づく歩く環境の整備などで、明確に時期を示すことが難しい事業

整備カルテ		エリア7 八国山・かみの山など豊かなみどりを歩くエリア					
エリアの状況と方向性		本エリアは、狭山丘陵の東端部と柳瀬川の中流部を含むエリアである。狭山丘陵の東端部は鳩峯公園や八国山緑地等の施設緑地を活用した、みどりとふれあいを主とした魅力向上と整備ルートづくりについて、周辺自治体との連携を図りながら推進する。本エリア内の柳瀬川は水辺にふれあうことのできる淵の森について、かみの山とともに保全・活用を図るとともに、それ以外の水辺に近づけない区間については、柳瀬川に面した狭山丘陵を活用して整備ルートの歩く環境づくりに努める。					
実施方策		整備地点 ※No(整備地点の番号)は、整備計画図の散策スポット・整備ルートの番号と一致します。位置が示せないものは-としています。				整備プログラム	
		No	名称	短	中	長	条
基本方針1	1-1-1貴重な水辺やみどりの計画的な保全	53	かみの山	□	□		
		54	淵の森	□	□	□	
基本方針2	2-1-5周辺自治体との協力による狭山丘陵エリア全体の魅力の向上	85	西武園駅から八国山緑地經由西武園駅				■
		74	所沢駅西口地区	□	□		
	2-2-2中心市街地の歩行導線の確保	63	所沢駅から中心市街地經由航空公園駅(市街地主体)	□	□	□	
		64	所沢駅から中心市街地經由航空公園駅(大回り)	□	□	□	
基本方針3	3-1-3みどりのスポットの整備	143	狭山丘陵いきものふれあいの里スポット4 雑木の森				□
		144	狭山丘陵いきものふれあいの里スポット5 蝶の森				□
	3-2-1歩く環境の整備	52	所沢駅東口から淵の森經由秋津駅まで	□	□		■
基本方針4	4-2-2狭山丘陵の魅力の発掘・向上	51	下山口駅から荒幡富士經由所沢駅				□
		83	下山口駅から狭山丘陵いきものふれあいの里センター經由将軍塚バス停				□
		96	鳩峯公園				□
		97	久米八幡越市民緑地				□
		98	八国山緑地				□
		99	ドレミの丘				□
	4-3-3食をテーマとしたイベント・取り組み	65	所沢駅周辺	□	□	□	
		66	プロペ通り	□	□	□	
		67	仲通り	□	□	□	
		68	ファルマン通り	□	□	□	
	4-4-2歴史や文化資源の整備・活用	75	所沢郷土美術館				□
		128	持明院(恵比寿天)(所沢七福神めぐり)				□
		129	長久寺(大黒天)(所沢七福神めぐり)				□
		130	佛眼寺(福祿寿)(所沢七福神めぐり)				□
		131	永源寺(弁財天)(所沢七福神めぐり)				□
132		光蔵寺(寿老人)(所沢七福神めぐり)				□	
133		本覚院(布袋尊)(所沢七福神めぐり)				□	

※実施プログラム □…既存事業 ■…新規事業
短…(令和元年~5年度) 中…(令和6年~10年度) 長…それ以降
条…条件によって実施時期が変化する事業。民間主体で行われる事業や、主に基本方針3に基づく歩く環境の整備などで、明確に時期を示すことが難しい事業

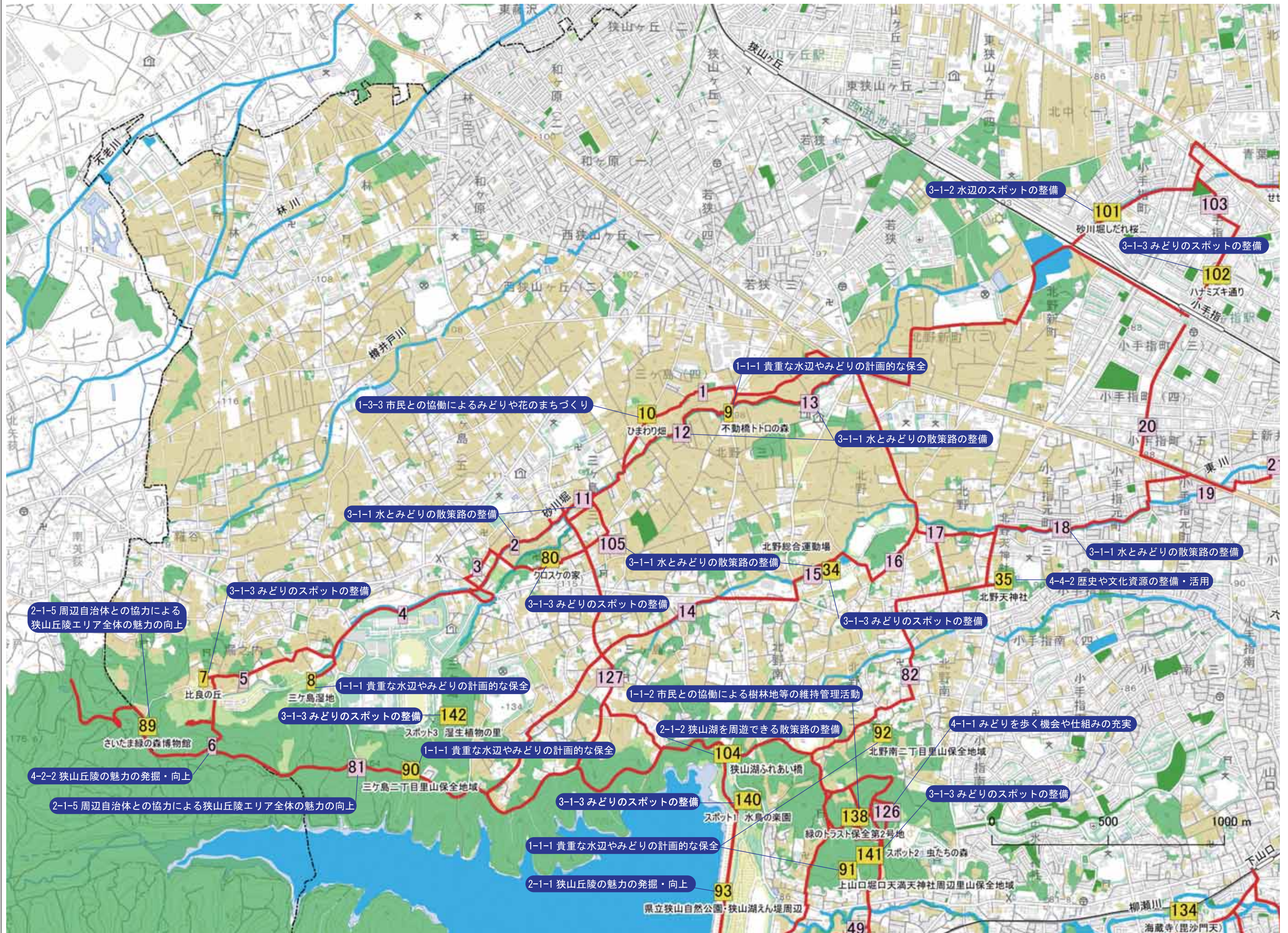
整備カルテ		エリア8 柳瀬川の水とみどりを歩くエリア					
エリアの状況と方向性		本エリアは、柳瀬川の中流部を中心としたエリアである。 本エリア内の柳瀬川は、清瀬市の柳瀬川回廊、淵の森については東村山市側との連携を図りながら、秋津駅を起点とした整備ルートの歩く環境づくりに努める。					
実施方策		整備地点 ※No(整備地点の番号)は、整備計画図の散策スポット・整備ルートの番号と一致します。位置が示せないものはーとしています。		整備プログラム			
		NO	名称	短	中	長	条
基本方針1	1-1-1貴重な水辺やみどりの計画的な保全	54	淵の森	□	□	□	
	基本方針2	2-4-1COOL JAPAN FOREST構想の推進	60	ところざわサクラタウン	□		
2-4-2ところざわサクラタウンへの玄関口となる空間の充実		62	東所沢公園	□	□	□	
2-4-3ところざわサクラタウンへの歩行空間の整備		31	松郷橋からところざわサクラタウン経由新日比田橋	□			
		59	東所沢駅からところざわサクラタウン	□			
2-4-4所沢市の魅力資源との連携強化		61	所沢市観光情報・物産館	□	□	□	
基本方針3	3-1-1水とみどりの散策路の整備	30	長栄橋から松郷橋	□	□		
	3-1-2水辺のスポットの整備	44	弘法橋親水スポット				□
	3-2-1歩く環境の整備	52	所沢駅東口から淵の森経由秋津駅まで	□	□		■
		57	城前橋から滝の城址公園経由城下橋				■
135	東所沢駅から金山橋				■		
基本方針4	4-4-2歴史や文化資源の整備・活用	58	滝の城址公園				□
基本方針5	5-1-2散策路マップの整備・活用	55	秋津神社				■
		56	清瀬市柳瀬川回廊				■

※実施プログラム □…既存事業 ■…新規事業
短…(令和元年～5年度) 中…(令和6年～10年度) 長…それ以降
条…条件によって実施時期が変化する事業。民間主体で行われる事業や、主に基本方針3に基づく歩く環境の整備などで、明確に時期を示すことが難しい事業

整備計画図

1 砂川堀と東川のせせらぎが生まれる森のエリア

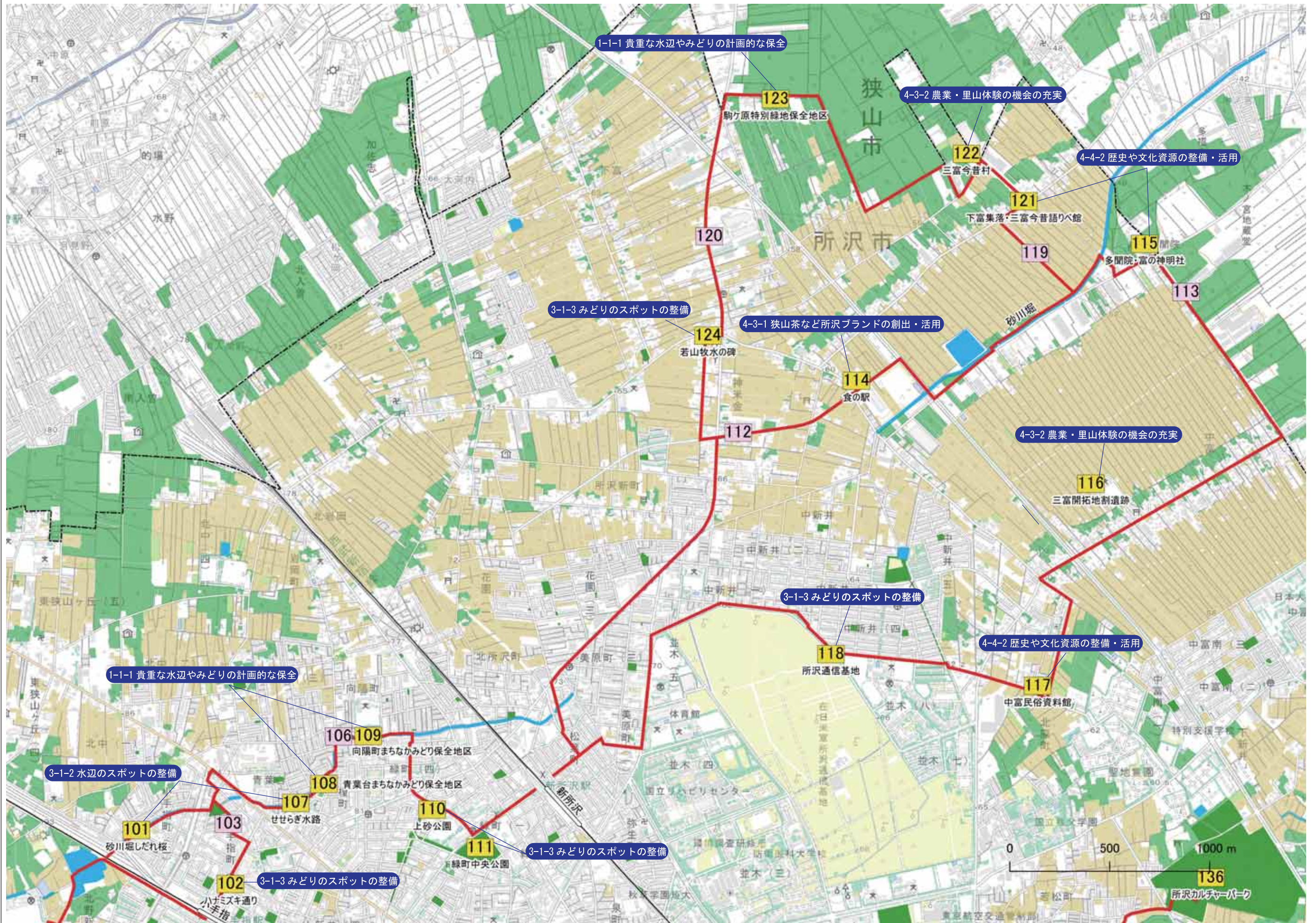
- 凡例
- 水とみどりがつくるネットワーク
 - 整備ルート
 - 整備スポット番号
 - 整備ルート番号
- 行政界等
- 駅
 - 鉄道
 - 行政界
 - 主な公園
- 緑被
- 樹林地
 - 草地
 - 植栽地
 - 人工草地
 - 水系
 - 農地



整備計画図

2 砂川堀の下流部、農地と平地林がつながるエリア

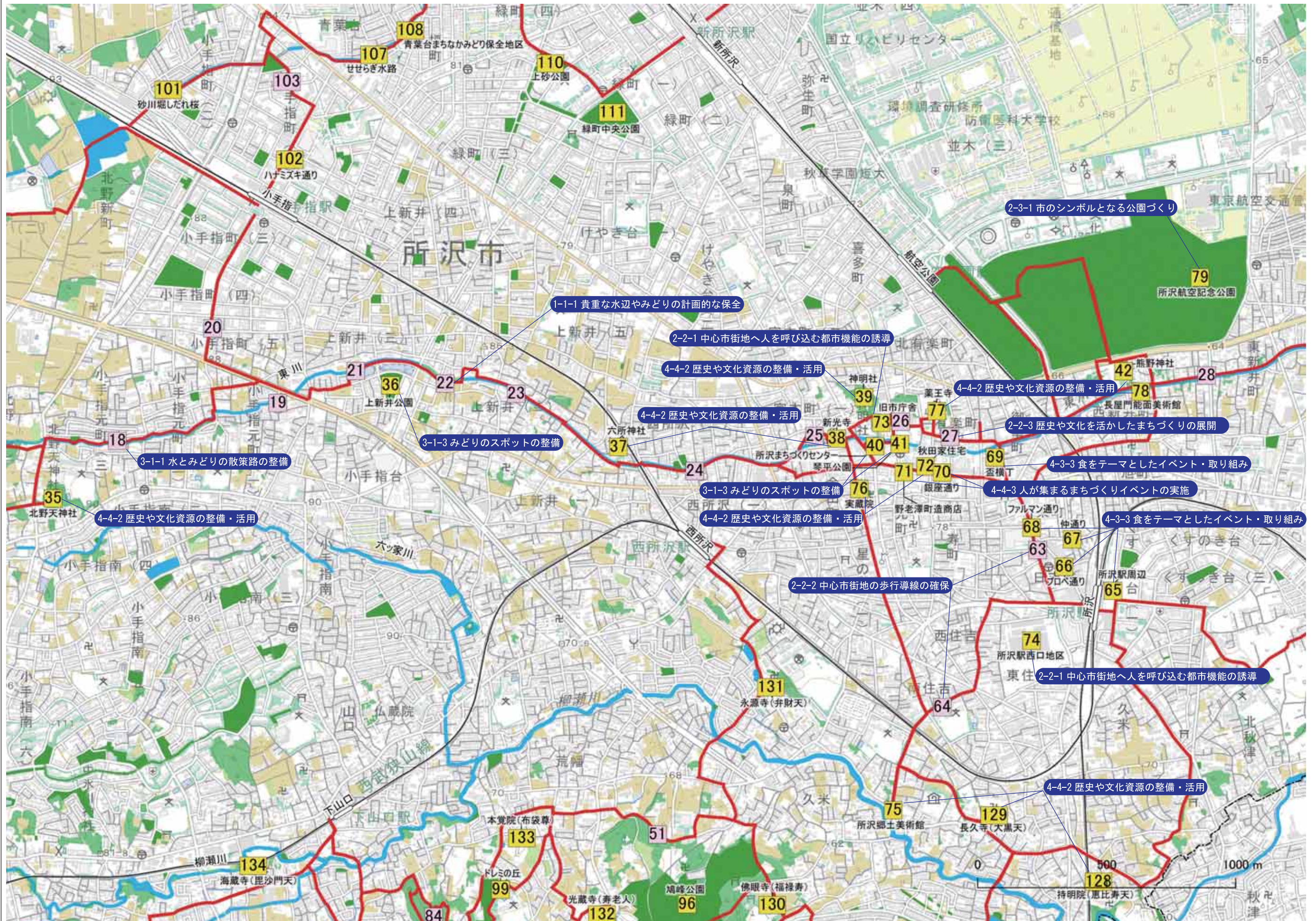
- 凡例
- 水とみどりがつくるネットワーク
- 整備ルート
 - 1 整備スポット番号
 - 1 整備ルート番号
- 行政界等
- 駅
 - 鉄道
 - 行政界
 - 主な公園
- 緑被
- 樹林地
 - 草地
 - 植栽地
 - 人工草地
 - 水系
 - 農地



整備計画図

3 東川をたどり食と歴史を歩くまちなかエリア

- 凡例
- 水とみどりがつくるネットワーク
 - 整備ルート
 - 整備スポット番号
 - 整備ルート番号
 - 行政界等
 - 駅
 - 鉄道
 - 行政界
 - 主な公園
 - 緑被
 - 樹林地
 - 草地
 - 植栽地
 - 人工草地
 - 水系
 - 農地

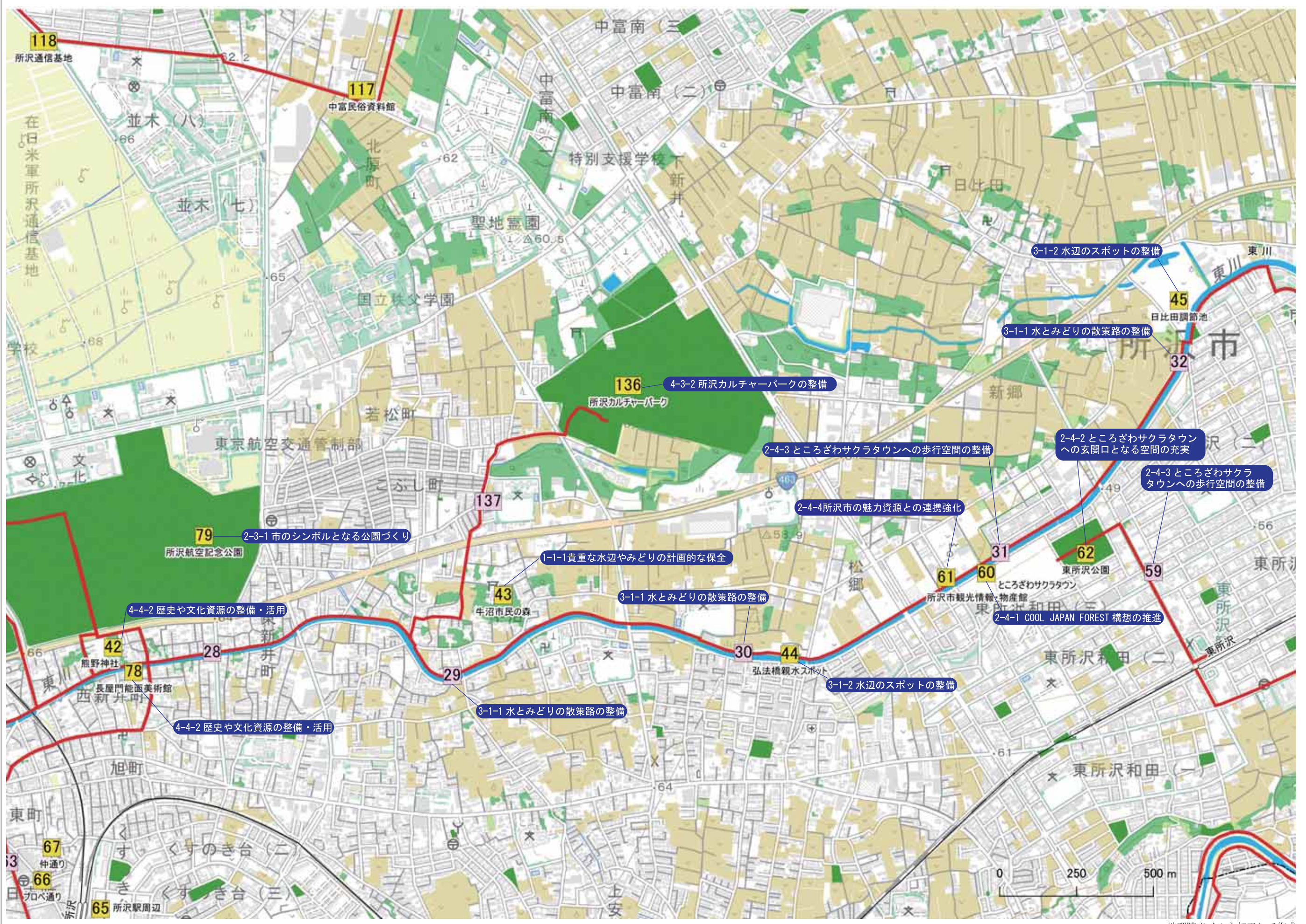


地理院タイルを加工して作成

整備計画図

4 東川さくらウォークエリア

- 凡例
- 水とみどりがつくるネットワーク
 - 整備ルート
 - 整備スポット番号
 - 整備ルート番号
 - 行政界等
 - 駅
 - 鉄道
 - 行政界
 - 主な公園
 - 緑被
 - 樹林地
 - 草地
 - 植栽地
 - 人工草地
 - 水系
 - 農地

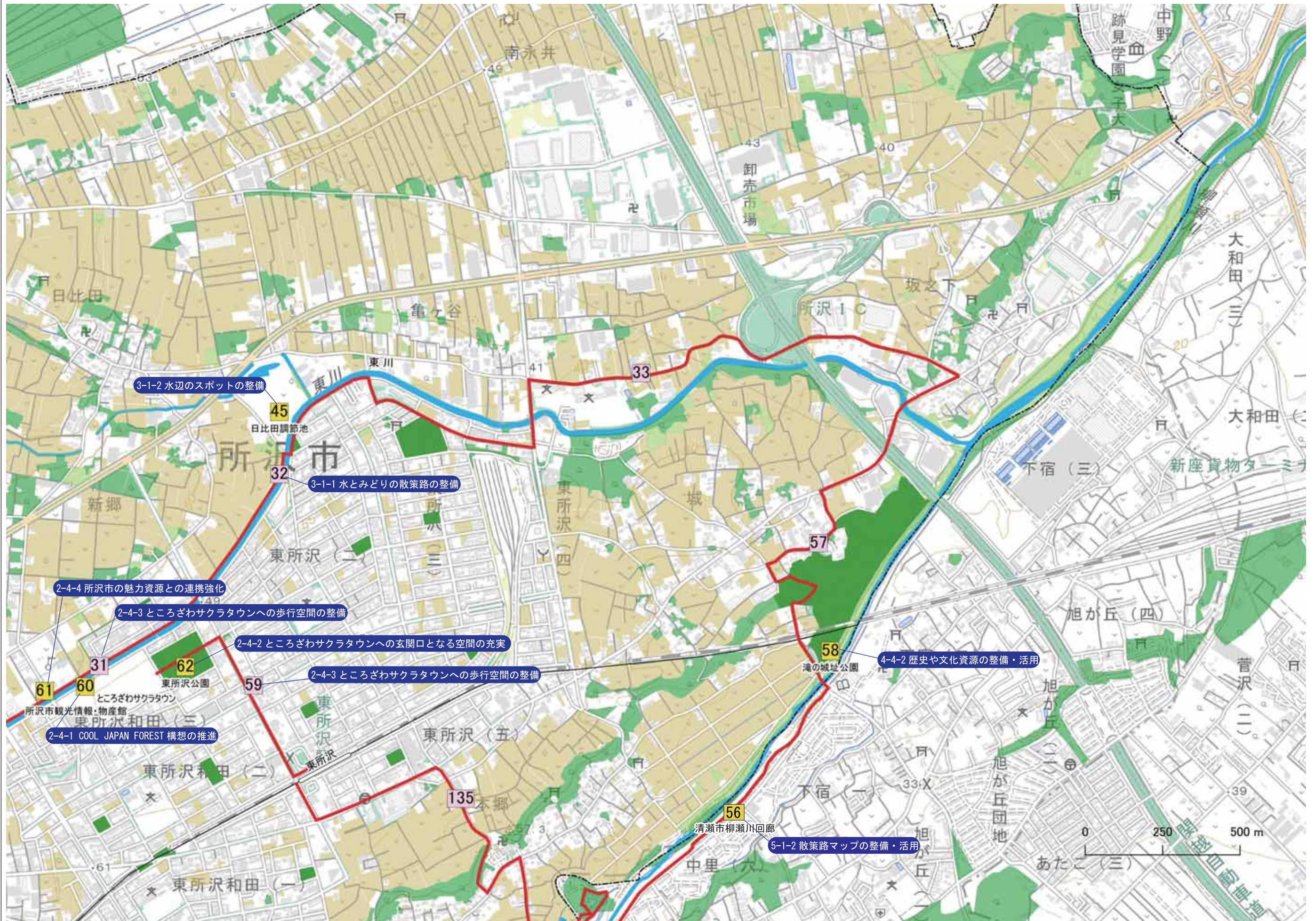


地理院タイルを加工して作成

整備計画図

5 東川と柳瀬川、歴史の合流点を歩くエリア

- 凡例
- 水とみどりがつくるネットワーク
 - 整備ルート
 - 整備スポット番号
 - 整備ルート番号
 - 行政界等
 - 駅
 - 鉄道
 - 行政界
 - 主な公園
 - 緑被
 - 樹林地
 - 草地
 - 植栽地
 - 人工草地
 - 水系
 - 農地

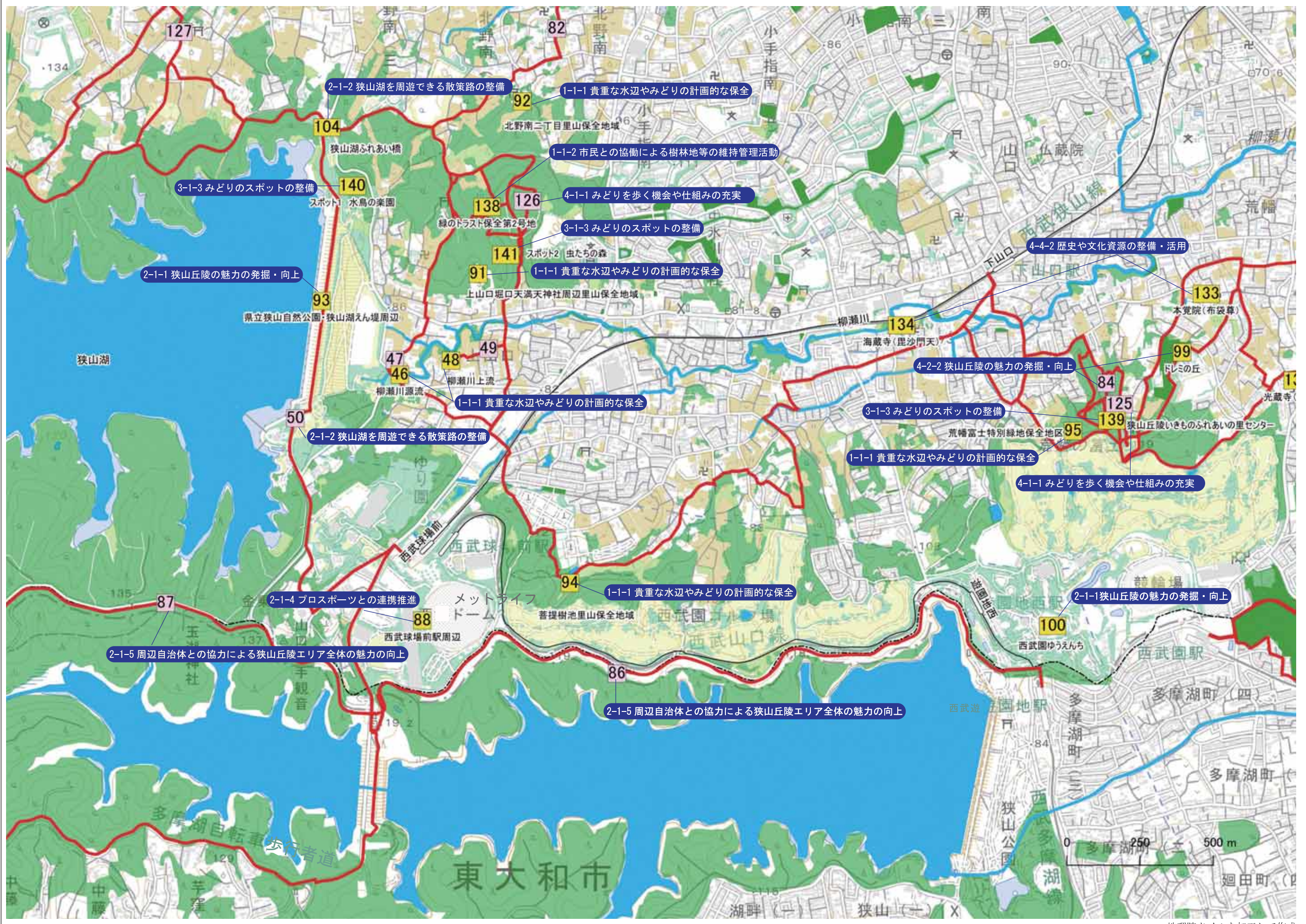


地理院タイルを加工して作成

整備計画図

6 森と湖を歩くみどりのふれあいエリア

- 凡例
- 水とみどりがつくるネットワーク
 - 整備ルート
 - 整備スポット番号
 - 整備ルート番号
 - 行政界等
 - 駅
 - 鉄道
 - 行政界
 - 主な公園
 - 緑被
 - 樹林地
 - 草地
 - 植栽地
 - 人工草地
 - 水系
 - 農地



地理院タイルを加工して作成

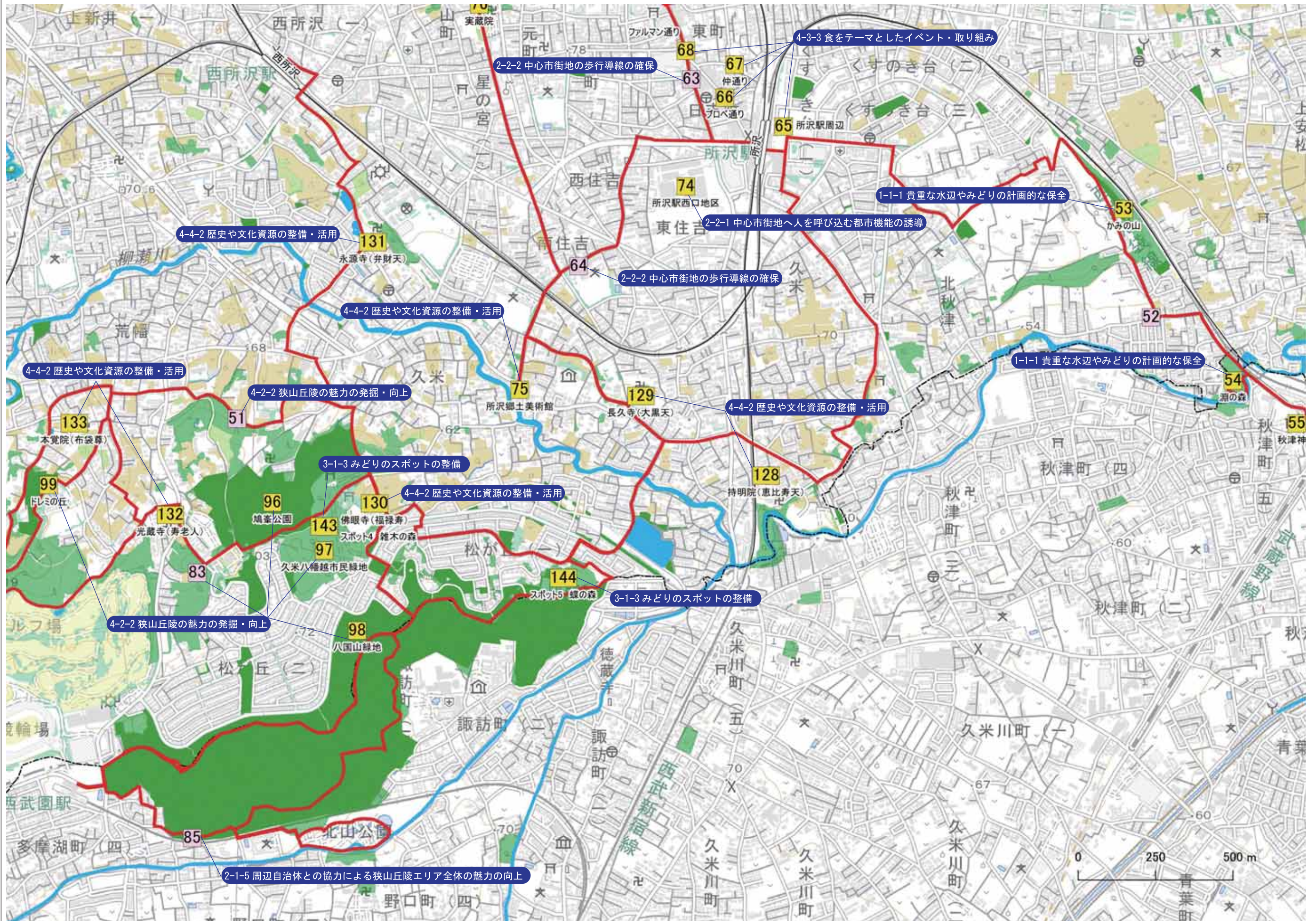
整備計画図

7 八国山・かみの山など豊かなみどりを歩くエリア

- 凡例
- 水とみどりがつくるネットワーク
- 整備ルート
 - 1 整備スポット番号
 - 1 整備ルート番号

- 行政界等
- 駅
 - 鉄道
 - 行政界
 - 主な公園

- 緑被
- 樹林地
 - 草地
 - 植栽地
 - 人工草地
 - 水系
 - 農地



地理院タイルを加工して作成

整備計画図

8 柳瀬川の水とみどりを歩くエリア

- 凡例
- 水とみどりがつくるネットワーク
 - 整備ルート
 - 整備スポット番号
 - 整備ルート番号
 - 行政界等
 - 駅
 - 鉄道
 - 行政界
 - 主な公園
 - 緑被
 - 樹林地
 - 草地
 - 植栽地
 - 人工草地
 - 水系
 - 農地

