



2 整備構想

2. 整備構想

(1) 将来イメージ

所沢市は、貴重な水やみどりが多くの市民との協働により守られ、水やみどりの豊かさ、美しさを感じることができるまち。健康を意識して、歩くことを大切にしたいまち。お店や事業所、産業団地などで、働く人の姿を見ることができ、休日にはカルチャーパークで自然に親しみ、ところざわサクラタウンで文化にふれ、所沢駅周辺でにぎわいを楽しむなど、様々な楽しみに出会えるまち。大人は子どもたちのいきいきとした成長を見守り、おじいさんおばあさんとともに生きがいを持って住まうまち。水とみどりがつくるネットワークの構築により、将来を見据えた持続可能なまちのモデルを目指しています。

さあ、所沢のみどりを歩こう！



砂川堀

水やみどりの美しさを知り、大切さを感じる
砂川堀エコロジカル・ネットワーク

三富新田・くぬぎ山周辺

武蔵野樹林とどこまでも広がる農地
その豊かな恵みのネットワーク

狭山丘陵

花やみどり、鳥や虫たちの声を聴く、
豊かなみどりのネットワーク

所沢市

水とみどりがつくるネットワーク

狭山湖・西武球場前駅周辺

狭山湖の絶景とスポーツ・レクリエーションのネットワーク

柳瀬川

歴史や文化にゆかりのみどりと水辺の交流ネットワーク

所沢航空記念公園

所沢市の魅力の発信拠点
市のシンボルとなるみどりのネットワーク

ところざわサクラタウン周辺

COOL JAPAN FOREST 構想の発信拠点
新たなにぎわいがつくるネットワーク

中心市街地

所沢市の表玄関のにぎわいと歴史・文化、まちなかの魅力のネットワーク

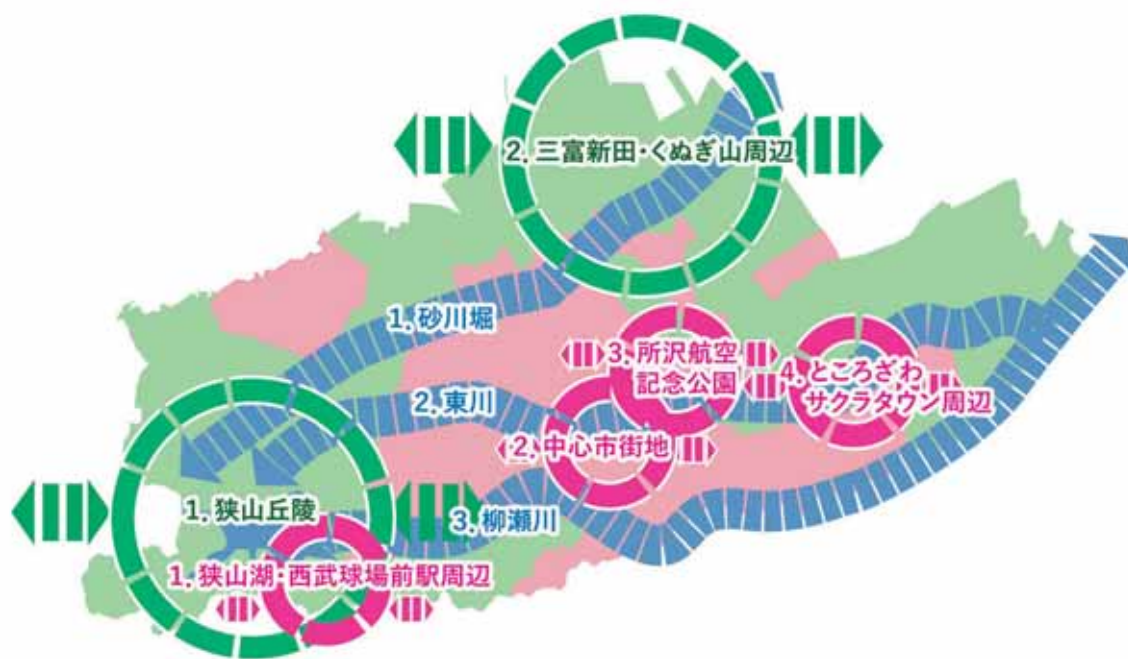
東川

所沢市の魅力をつなぐ、水辺のメイン・ストリート

■拠点・軸における将来イメージ

「水とみどりがつくるネットワーク」の構築を目指し、所沢市の貴重な水辺やみどり、多くの人が集まる空間を、「水とみどりのネットワーク軸」、「みどりの拠点」、「にぎわいの拠点」、「スポット」に位置づけ、それぞれの特성에応じた取り組みを進めます。

ここでは、それぞれの空間でネットワークを強化するための「テーマ」と、現在から未来へとつながる「魅力の構築」を描きます。



■ 水とみどりのネットワーク軸

1. 砂川堀
2. 東川
3. 柳瀬川

■ みどりの拠点

1. 狭山丘陵
2. 三富新田・くぬぎ山周辺

■ にぎわいの拠点

1. 狭山湖・西武球場前駅周辺
2. 中心市街地
3. 所沢航空記念公園
4. ところざわサクラタウン周辺

■ スポット

都市公園や緑地、鉄道駅、コミュニティセンターなど

■水とみどりのネットワーク軸



水とみどりのネットワーク軸1 砂川堀

ネットワークのテーマ

水やみどりの美しさを知り、大切さを感じる 砂川堀エコロジカル・ネットワーク



砂川堀はみどり豊かな狭山丘陵、クロスケの家、ひまわり畑や茶畑などをむすぶのどかな河川です。また、自然のまま蛇行する川の流れや河畔林などの貴重な自然が残されています。砂川堀では、そこに生きる大切な生きものの生息・生育環境に最大限に配慮しながら、自然を知り、親しむ環境づくりを進めます。

《魅力の構築》



□今の姿

□水とみどりを守る

生きものの生息・生育環境に配慮しながら、貴重なみどりの保全を積極的に進めています。

□参加型！維持管理・美化活動

市民による水辺やみどりの維持管理活動や美化活動が活発に行われています。

□鳥や虫たち、生きものを知る自然観察

市民による自然観察活動が活発に行われています。



★未来に向けて

★トトロの森めぐり



トトロの森やひまわり畑、茶畑など、みどりの人気スポットを安心して歩ける散策コースをつくり、人々が体力に合わせて美しい景色を楽しみながら歩ける環境を整えます。

★砂川堀を楽しむ散策路の整備



砂川堀のせせらぎを眺めながら歩ける散策路をつくります。

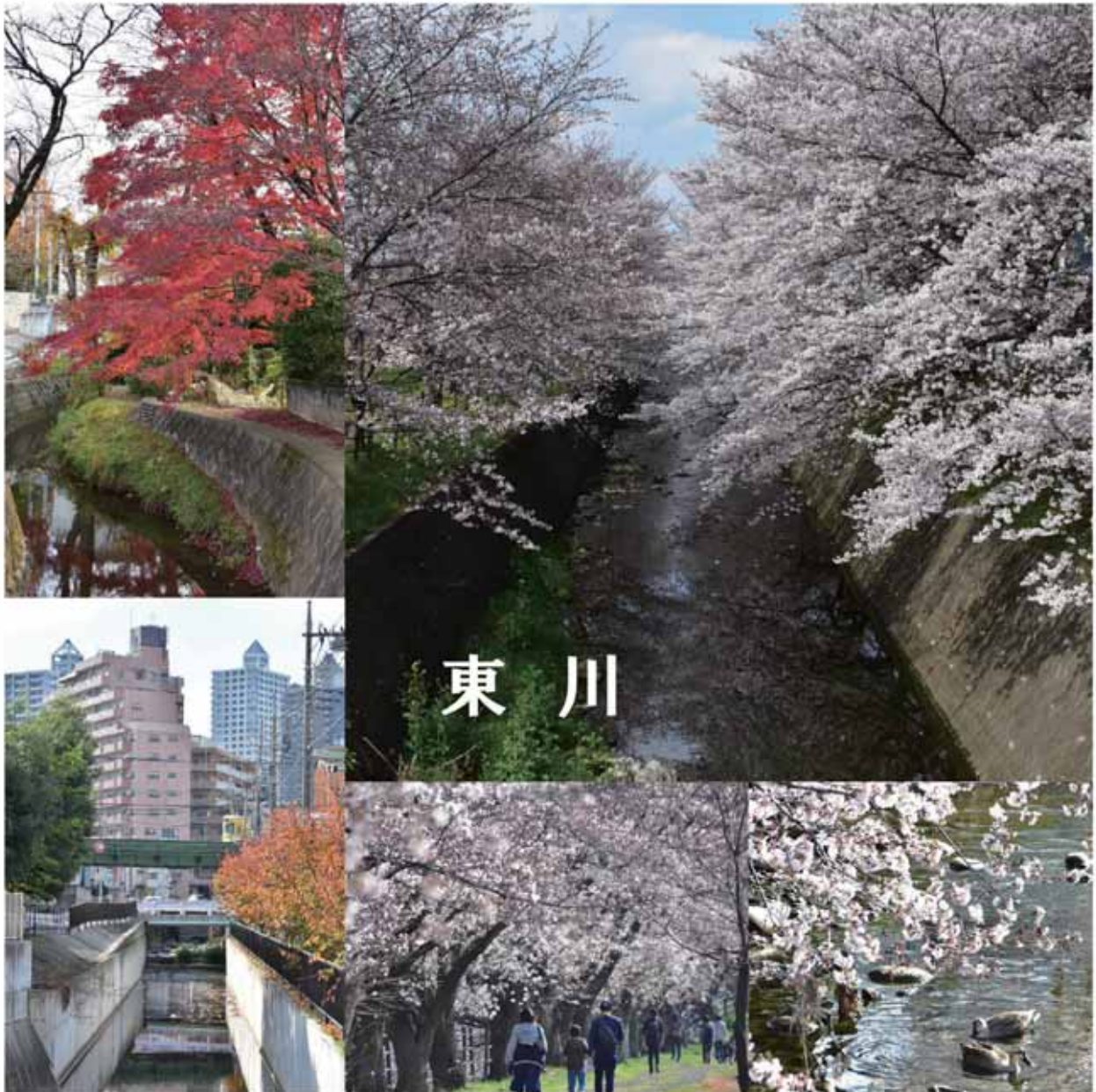
★多自然川づくり

散策路や河川の整備は、地域で活動する市民団体等と話し合いながら、自然の河岸や河畔林、貴重な動植物の生息・生育環境の保全に最大限配慮し、生きものたちが豊かに息づく環境をつくります。

★みどりの専門家に学ぶガイドツアー



みどりの保全活動の専門家と協力し、自然観察や体験学習の体系的なプログラムや、ガイドツアーなど、自然の美しさ、大切さを感じられる様々な機会づくりを進めます。



東川

水とみどりのネットワーク軸2 東川

ネットワークのテーマ

所沢市の魅力をつなぐ、水辺のメイン・ストリート



東川はみどり豊かな狭山丘陵から所沢市の中心市街地、所沢航空記念公園、ところざわサクラタウンなど、所沢市の魅力となる地域を貫流するとともに、大部分の区間で川沿いを歩くことができる河川です。多くの人々が集う空間が、東川の桜並木や緑陰、四季の花々、魅力的なお店やカフェなど楽しい空間でつながれた、水辺のメイン・ストリートをつくります。

《魅力の構築》

□今の姿

□さくらまつりなどのイベント

桜の花を見ながら楽しめるイベントなどが、様々な主体の協力のもとで開催され、人々にぎわっています。

□市民と協働で維持管理する桜並木

東川の桜並木は、周辺自治会など市民との協働で維持管理を行っています。

□バーベキューやキャンプ



所沢カルチャーパークでは、バーベキューやキャンプなどを楽しむことができます。

★未来に向けて

★水辺のメイン・ストリート



緑陰の散策路

東川では、四季の花々や緑陰で歩ける空間が続き、多くの人々が憩いの時間を過ごす水辺のメイン・ストリートをつくれます。



四季の花々が咲く散策路



★まちなかの憩い空間



休憩できるベンチ

所々に休憩のためのベンチや子どもの遊び場などがあり、子どもから高齢の方までが楽しみながら安心して歩ける空間をつくれます。



子どもの遊び場



★ところざわサクラタウンから所沢航空記念公園へ！



ところざわサクラタウンで文化にふれた後は所沢航空記念公園へ！市の魅力となる空間が広がるよう、東川沿いに季節の花々などを楽しみながら歩ける散策路を整備します。

★観光施設や飲食店とネットワーク



美味しいものを食べられるカフェや飲食店と散策路をつなぎ、散策の楽しみを演出します。



水とみどりのネットワーク軸3 柳瀬川

ネットワークのテーマ

歴史や文化にゆかりのみどりと水辺の交流ネットワーク



柳瀬川は狭山丘陵を源として、市の南部を流れている河川ですが、空堀川の合流点から上流は川に近づく場所が淵の森など一部に限られています。このため、荒幡富士や八国山など柳瀬川に面した丘陵部の豊かなみどりを活かした歩く環境づくりを進めます。また、下流部は段丘崖となり所沢市独自の景観を形成しているほか、東京都側でも緑の回廊を整備しており、周辺自治体と連携を図りながら水やみどりをつなぐ環境づくりを進めます。

《魅力の構築》

□今の姿

□多様なみどりを守る



生きものの生息・生育環境に配慮しながら、貴重なみどりの保全を積極的に進めています。

□参加型！維持管理・美化活動



菩提樹池や淵の森などでは、市民による維持管理活動や美化活動が活発に行われています。

□鳥や虫たち、生きものを知る自然観察

市民による自然観察活動が活発に行われています。



◆…水やみどり、まちの魅力

★未来に向けて

★荒幡富士やトトロゆかりの森めぐり



市民に人気のある荒幡富士や滝の城址公園、アニメ「となりのトトロ」の着想のもととなった土地として紹介されている「かみの山」など、人気スポットを楽しくめぐる散策コースをつくり、人々が体力に合わせて歩ける環境を整えます。



★周辺の自治体ともネットワークした水辺の楽しみ空間

対岸の東京都側で整備されている柳瀬川回廊とネットワークし、川遊びなどを楽しむとともに、川沿いをゆったりと散策できる環境を整えます。



■みどりの拠点



みどりの拠点1 狭山丘陵

ネットワークのテーマ

花やみどり、鳥や虫たちの声を聴く、豊かなみどりのネットワーク



狭山丘陵は、樹林地や湿地、農地など多様な環境を有し、多くの生きものが生息・生育する、地域を代表する豊かなみどりです。このみどりを守りながら、人々がみどりに親しむ環境づくりを進めます。

《魅力の構築》

□今の姿

□狭山丘陵を守る



生きものの生息・生育環境に配慮しながら、貴重なみどりの保全を積極的に進めています。

□みどりの専門家に学ぶガイドツアー

狭山丘陵いきものふれあいの里センターなど拠点施設を核に、みどりの保全活動の専門家と協力し、自然観察や体験学習の体系的なプログラムや、ガイドツアーなど、自然の美しさ、大切さを感じられる様々な機会が用意されています。

★未来に向けて

★狭山丘陵周遊散策策路

狭山丘陵いきものふれあいの里スポットや里山保全地域など、みどりの人気スポットを安心して歩ける散策コースをつくり、人々が体力に合わせて美しい景色を楽しみながら歩ける環境を整えます。



★比良の丘で天空イベント

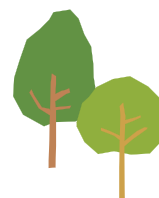


抜群の眺望の比良の丘を活用し、広々とした空を間近に感じる空間でイベント（天空イベント）を行い、狭山丘陵のみどり散策をアピールする場として積極的な活用を進めます。

□参加型！維持管理・美化活動



市民による樹林地の維持管理活動や美化活動、自然観察活動が活発に行われています。



★ハイキングなどのアウトドア活動

ハイキングやバードウォッチングなどのアウトドア活動ができる環境を整えます。

★フルーツ狩りや茶摘み体験



フルーツ狩りや茶摘みなどの体験ができる環境を整えます。



★里山の暮らしを体験！

古民家を活用した里山の暮らしを体験できる場など、多くの人々が楽しめる環境を整えます。





三富新田・くぬぎ山周辺

みどりの拠点2 三富新田・くぬぎ山周辺

ネットワークのテーマ

武蔵野樹林とどこまでも広がる農地、その豊かな恵みのネットワーク



通称「くぬぎ山」などの平地の雑木林やそれに続く三富新田などの農村地域は、江戸時代の開拓地割跡が残された、武蔵野の面影を残す地域です。このみどりを守るとともに、農業体験、里山の維持管理活動など、人々が農に親しむ環境づくりを進めます。

《魅力の構築》

□今の姿

□三富新田・くぬぎ山周辺のみどりを守る



どこまでも広がる農地や武蔵野の風景を思わせる平地林など、生きものの生息・生育環境に配慮しながら、貴重なみどりの保全を積極的に進めています。



生きものへの配慮の取り組み



□農業体験・里山体験



落ち葉掃きや下草刈り、枝打ちなどに参加できる環境が整っています。

□参加型！維持管理・美化活動



市民による樹林地の維持管理活動や美化活動、自然観察活動が活発に行われています。



★未来に向けて

★地場産農産物を使ったグルメ



野菜の直売や地場産農産物を使ったグルメを楽しめる環境を整えます。



■にぎわいの拠点



狭山湖・西武球場前駅周辺



にぎわいの拠点1 狭山湖・西武球場前駅周辺

ネットワークのテーマ

狭山湖の絶景とスポーツ・レクリエーションのネットワーク



野球場を中心としたレジャー施設が集積する西武球場前駅周辺は、多くの人々が集いにぎわう地域です。狭山湖や多摩湖など周辺のみどりとの連携を強化し、にぎわいの拠点の充実とみどりをつなぐ環境づくりを進めます。

《魅力の構築》

□今の姿

□狭山湖の絶景

富士山を眺め、バードウォッチングを楽しむなど、狭山湖の絶景に多くの方が訪れています。



★未来に向けて

★狭山湖周遊散策路



狭山湖を周遊する散策路をつくり、人々が体力に合わせて美しい景色を楽しみながら歩ける環境を整えます。



★狭山湖ふれあい橋の整備



狭山湖周辺を訪れる人々の安全を確保し、みどりの保全と創出の理解を促す、人道橋を整備します。

狭山湖ふれあい橋イメージ図



★狭山湖サイクリングやウォーキングを楽しめるスポーツ活動拠点

クアオルト®健康ウォーキングやサイクリングなどを楽しめる環境を整え、「健幸」を意識したスポーツ活動の拠点をつくります。



★プロスポーツやレジャー施設と連携した狭山湖周辺の魅力アップ作戦



プロスポーツやレジャー施設と共同で狭山湖周辺の魅力アップ作戦を展開します。

★マルシェやアウトドアイベント



イベントやマルシェなど、多くの人々でにぎわう場をつくりま



©SEIBU Lions





にぎわいの拠点 2 中心市街地

ネットワークのテーマ

所沢市の表玄関のにぎわいと歴史・文化、まちなかの魅力のネットワーク



中心市街地は、歴史的にまちの中心として発展し、商業施設などが集積する地域です。既存の都市機能の活性化に努めるとともに、現在進行中の所沢駅西口地区のまちづくり等による機能強化を図りながら、ネットワークの核となり、周辺地域と都市の魅力をつなぐ環境づくりを進めます。



※中心市街地は、所沢市中心市街地活性化基本計画で定めたエリアとしています

《魅力の構築》

□今の姿

□歴史・文化資源を活かしたまちづくり

古くから交通の要衝、物資の集積地として栄えた歴史・文化資源を活かしたまちづくりを進めています。

★未来に向けて

★オープンスペースはみどりに！



オープンスペースの緑化、壁面や屋上の緑化などを進め、まちなかのみどりを確保します。

★東川の水辺空間の活用

東川の水辺空間をまちなかの憩いの空間として活用します。



★まちなかの歩行ネットワークの構築



駅や商業施設など、暮らしに便利な施設が並木道や歩道でつながれた歩行ネットワークを整えます。



★ご当地グルメや飲食店との連携

ご当地グルメや美味しいものを食べられる飲食店、カフェと散策路をつなぎ、散策の楽しさを演出します。



★にぎわいを生む旧市役所庁舎跡地等の活用

「にぎわい・交流」「市民の憩い」「歴史・文化」「自然・みどり」「環境」「防災」などから検討を行い、旧市役所庁舎及び旧文化会館跡地の有効活用を図り、人の流れをつくるような活用法を検討するなど、多くの人を訪れる場づくりを進めます。



★みどりの街並みとベンチや緑陰のある空間づくり



コミュニティガーデンやとことこガーデンがつながる、みどり豊かな美しい街並みを形成します。まちなかにベンチや緑陰のある空間を広げます。





にぎわいの拠点 3 所沢航空記念公園

ネットワークのテーマ

所沢市の魅力の発信拠点 市のシンボルとなるみどりのネットワーク



所沢航空記念公園は、市民のみならず周辺自治体からも多くの人が訪れ、憩いやレジャー、健康づくりなど、思い思いに過ごすことのできる空間です。所沢航空記念公園の発信力を活かし、みどりと都市とをつないでいきます。

《魅力の構築》

□今の姿

□所沢航空記念公園のある暮らし

所沢航空記念公園の春夏秋冬の美しさに、人々の憩う姿が見られます。



□「航空発祥の地 所沢」のPR

所沢に日本初の飛行場が開設された歴史をPRする機会となる、イベントなどが開催されています。



□所沢市の魅力のPRと野外文化の実践！

所沢市民フェスティバルや音楽祭をはじめとした様々なイベントが開催され、多くの人々が集い、楽しむ空間となっています。



□自然観察や緑化活動、水とみどりの情報を発信



所沢航空記念公園では自然観察活動が行われています。また、発信力を活かした水とみどりの情報発信を行っています。

資料：所沢航空記念公園HPより

★未来に向けて

★ところざわサクラタウンとのネットワーク！



所沢航空記念公園でのんびり過ごしたあとは、ところざわサクラタウンへ！

市の魅力となる空間がつながるよう、東川沿いに季節の花々などを楽しみながら歩ける散策路を整備します。



にぎわいの拠点 4 ところざわサクラタウン周辺

ネットワークのテーマ

COOL JAPAN FOREST 構想の発信拠点 新たなにぎわいがつくるネットワーク



所沢市と株式会社KADOKAWAとの共同プロジェクトCOOL JAPAN FOREST 構想により、ところざわサクラタウンを中心とした、みどり、文化、産業が調和した、誰もが住んでみたい、訪れてみたい環境づくりを進めます。

《魅力の構築》

★未来に向けて

★COOL JAPAN FOREST 構想の展開



COOL JAPAN FOREST 構想の
エリアイメージ図



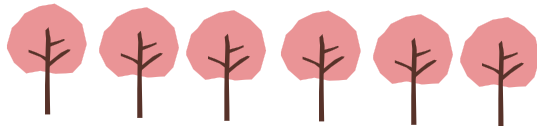
ところざわサクラタウンを拠点に、COOL JAPAN FOREST 構想が展開され、文化と自然が共生した、誰もが「住んでみたい」「訪れてみたい」地域づくりを進めます。

★美しい緑化空間とアートなどで景観づくり



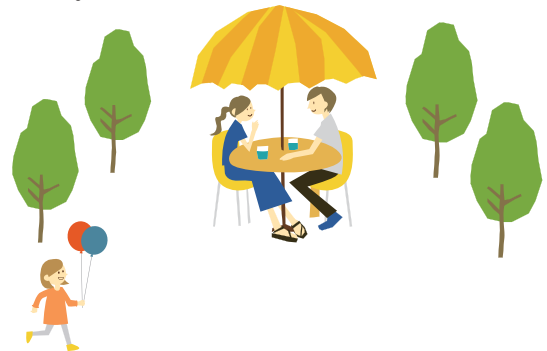
©KENGO KUMA & ASSOCIATES
©KAJIMA CORPORATION
ところざわサクラタウン
イメージ図

東所沢公園や東川沿いの散策路などは、みどり豊かな街並みの中に、人々が自由に往来できる解放された「みどり」の空間を配置します。



★家族との時間や気ままな散策

初めて訪れる人もそこで生活する人も、家族や友人との時間を過ごし、あるいはひとり気ままな散策なども楽しめる「憩いの場」をつくれます。



★マルシェで魅力のPR

所沢市観光情報・物産館を拠点とし、地場産農産物のPRにつながるマルシェや、狭山丘陵のみどりのPRにつながるツアーなど楽しみの広がる場をつくれます。



★水とみどりの情報を発信

所沢市観光情報・物産館を拠点とし、所沢市の物産や産業をPRする場として活用します。



所沢市観光情報・物産館イメージ

■スポット

スポットは、みどりの拠点やにぎわいの拠点を結び、水とみどりのネットワーク軸上に点在する都市公園や緑地、鉄道駅、コミュニティセンターなどです。その場所の特性に応じ、水とみどりのスポット及びコミュニティスポットを以下のように位置づけます。



<水とみどりのスポット>

都市公園や保全した緑地、トトロの森などのトラスト地、緑化施設、並木などを水とみどりのスポットとし、みどりの保全を基本としつつ、その空間に応じた身近に水やみどりと親しむことができる環境づくりを進めるとともに、散策のための休憩や情報発信の場として活用します。



《魅力の構築》

★未来に向けて

★身近なみどり空間の確保

★市民との協働によるみどりの維持管理

★親水空間の形成

★まちなかの緑化と花のまちづくり

<コミュニティスポット>

市内公共施設や鉄道駅など人々が集う施設をコミュニティスポットとし、その空間に応じて、散策のための休憩や情報発信の場として活用します。



《魅力の構築》

★未来に向けて

★歴史・文化資源の活用

★飲食店との連携強化

★コミュニティ活動の展開

★周辺施設との協力による休憩スペース

★サインの設置

(2) 基本方針と実施方策

(1) で掲げた将来イメージを実現するため、5つの基本方針を定め、それに則り、各拠点やネットワーク軸で取り組みを進めます。取り組みの内容は「実施方策」として、基本方針ごとに整理します。

①基本方針

基本方針は、以下の5つとします。

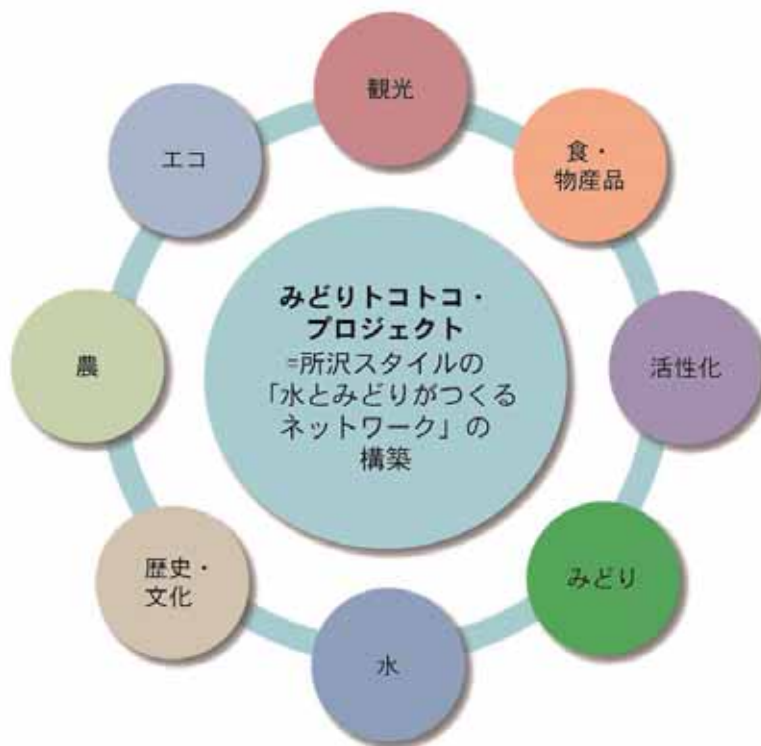


「水とみどりがつくるネットワーク」基本方針の構成

②実施方策

実施方策は、水やみどり分野のみならず多分野にわたっていることから、関係各課の持つ関連事業をひもづけます。

本計画にひもづけられた関連事業を、「みどりトコトコ・プロジェクト」と呼び、相互に連携しながら、水とみどりがつくるネットワークの構築を目指します。







事業連携による展開イメージ

③基本方針及び実施方策体系図

基本方針及び実施方策を以下のとおり整理します。また、これらはSDGs (Sustainable Development Goals: 持続可能な開発目標) の個別目標の達成に寄与するよう、取り組みを進めるため、基本方針ごとに関連の深い目標を示します。

基本方針	実施方策の方向性	実施方策			
1 水とみどりを 守る 生きものに配慮し、 水とみどりを守ろう・ 活かそう   	1	貴重な水とみどりの保全を進めよう	1-1-1 貴重な水辺やみどりの計画的な保全 1-1-2 市民との協働による樹林地等の維持管理活動	みどりトコトコ・プロジェクト (関連事業)	
	2	貴重な生きものの生息・生育環境に配慮しよう	1-2-1 生物多様性地域戦略に基づく計画的な取り組み 1-2-2 砂川堀など河川整備における多自然川づくり 1-2-3 市民との協働による自然観察活動		
	3	マチごとエコタウン・所沢流で花とみどりのまちをつくらう	1-3-1 市街地におけるみどりの確保 1-3-2 公共施設の緑化の推進 1-3-3 市民との協働によるみどりや花のまちづくり 1-3-4 豊かな自然を生かした子育て環境づくり		
	2 にぎわいを 生みだす 都市のにぎわいの 拠点を創出、活性化 しよう 	1	狭山丘陵・西武球場前駅周辺のにぎわいをつくらう		2-1-1 狭山丘陵の魅力の発掘・向上 2-1-2 狭山湖を周遊できる散策路やサイクリングコースの整備 2-1-3 狭山丘陵のみどりに親しむイベントやガイドツアー 2-1-4 プロスポーツとの連携推進 2-1-5 周辺自治体との協力による狭山丘陵エリア全体の魅力の向上
		2	中心市街地のにぎわいをつくらう		2-2-1 中心市街地へ人を呼び込む都市機能の誘導 2-2-2 中心市街地の歩行導線の確保 2-2-3 歴史や文化を活かしたまちづくりの展開
		3	所沢航空記念公園のにぎわいをつくらう		2-3-1 市のシンボルとなる公園づくり 2-3-2 「航空発祥の地 所沢」のPR 2-3-3 ところざわサクラタウンへと結ぶ散策路の整備 2-3-4 所沢航空記念公園におけるみどりの市民活動
		4	ところざわサクラタウンを中心としたにぎわいをつくらう		2-4-1 COOL JAPAN FOREST 構想の推進 2-4-2 ところざわサクラタウンへの玄関口となる空間の充実 2-4-3 ところざわサクラタウンへの歩行空間の整備 2-4-4 所沢市の魅力資源との連携強化

	基本方針	実施方策の方向性	実施方策
3	みどりとにぎわいをつなぐ 歩くことを基本に、みどりと都市のにぎわいをつなげよう 	1	水とみどりがつくるネットワークをつくろう 3-1-1 水とみどりの散策路の整備 3-1-2 水辺のスポットの整備 3-1-3 みどりのスポットの整備
		2	ベンチやトイレ、サインなど、歩く環境をととのえよう 3-2-1 歩く環境の整備 ・ベンチなど休憩できる施設の充実 ・トイレの適切な配置 ・サインの充実 3-2-2 交通安全対策
		3	自転車や公共交通の環境をととのえよう 3-3-1 自転車による回遊性の向上 3-3-2 地域公共交通等を活用した回遊性の向上
4	みどりを歩く・楽しむ 健幸長寿を目指し、みどりを歩こう・楽しもう  	1	健幸長寿を目指し、みどりを歩こう 4-1-1 みどりを歩く機会や仕組みの充実
		2	狭山丘陵をはじめとするみどりの魅力を高めよう (みどりの体験) 4-2-1 みどりのガイドツアーなど、市民との協働による自然体験の機会の充実 4-2-2 狭山丘陵の魅力を発掘・向上 4-2-3 ところざわサクラタウンをハブとした観光PRやツアー
		3	農産物や食の魅力を高めよう (農作業・食の体験) 4-3-1 狭山茶など、所沢ブランドの創出・活用 4-3-2 農業・里山体験の機会の充実と所沢カルチャーパークの整備 4-3-3 食をテーマとしたイベント・取り組み
		4	みどりと文化のまちの魅力を高めよう (所沢文化の体験) 4-4-1 所沢ならではの文化の創出・充実 4-4-2 歴史や文化資源の整備・活用 4-4-3 人が集まるまちづくりイベントの実施
		5	観光客の受け入れ環境を充実させよう 4-5-1 観光客の受け入れ環境の充実
5	魅力を発信する 水とみどりがつくるネットワークを広げよう 	1	水とみどりがつくるネットワークをPRしよう 5-1-1 多様なメディアへの積極的な情報発信 5-1-2 散策路マップの整備・活用 5-1-3 SNS等を活用した情報発信
		2	広域連携によりPRしよう 5-2-1 広域連携によるPR

みどりとコトコトコプロジェクト(関連事業)

④実施方策の内容

基本方針1 水とみどりを守る



生きものに配慮し、水とみどりを守ろう・活かそう

所沢市みどりの基本計画に基づき、水辺やみどりを保全し、生きものの生息・生育環境に配慮するとともに、花とみどりのまちづくりを進めます。

1 貴重な水とみどりの保全を進めよう

1-1-1 貴重な水辺やみどりの計画的な保全

- ・所沢市みどりの基本計画に基づき、里山保全地域など緑地保全地域制度の活用や、公有地化等により貴重なみどりの保全を進めます。カブトムシやクワガタなどの生息する生きものの豊かな樹林地を増やします。
- ・農地は、所沢市の貴重なみどりとして、農業振興策の推進等により保全を進めます。
- ・柳瀬川・東川・砂川堀は、地域で活動する市民団体等と話し合いながら、自然河岸や河畔林を可能な限り保全します。



春の狭山丘陵

1-1-2 市民との協働による樹林地等の維持管理活動

- ・保全した緑地は、樹林地の維持管理活動など、市民との協働による活動を進め、みどりの質の向上を目指します。また、緑のトラスト保全第2号地 狭山丘陵・雑魚入樹林地やトトロの森、オオタカの森などのトラスト地については、みどりの質の向上を目指す活動団体の取り組みを支援します。
- ・柳瀬川・東川・砂川堀・不老川は、市民とともに積極的な美化活動を継続します。



樹林地の維持管理活動

2 貴重な生きものの生息・生育環境に配慮しよう

1-2-1 生物多様性地域戦略に基づく計画的な取り組み

- ・生物多様性地域戦略に基づき、生物多様性を確保するための計画的な取り組みを進めるとともに、動植物調査等により、生きものの生息・生育環境の把握に努めます。
- ・ミヤコタナゴやホタル、カエルが生息する里山や田んぼなど、生きものの生息・生育空間の確保を目指します。



ミヤコタナゴ

1-2-2 砂川堀など河川整備における多自然川づくり

- ・砂川堀等の整備にあたっては、多自然川づくりを基本とし、地域で活動する市民団体等と話し合いながら、生きものの生息・生育環境に配慮したものとします。



砂川堀の河畔に残る自然

1-2-3 市民との協働による自然観察活動

- ・市民団体との協働による自然観察会の実施により、自然に親しむ機会の創出・意識の向上に努めます。



自然観察活動

3 マチごとエコタウン・所沢流で花とみどりのまちをつくろう

1-3-1 市街地におけるみどりの確保

- ・市街化区域内のみどりを保全するため、まちなかみどり保全地区制度や市民緑地認定制度などを活用した市街地内のみどりの確保を進めます。
- ・新たな市街地整備を実施する際は、地区計画などの指定によるみどりの確保や緑化に努めます。



青葉台まちなかみどり保全地区

1-3-2 公共施設の緑化の推進

- ・公共施設の緑化にあたっては、公共施設緑化ガイドラインに基づき、屋上緑化や壁面緑化、街路樹の充実や緑陰づくりなど積極的な緑化を進めます。
- ・学校などの教育施設、保育園等の子育て施設について、校庭や園庭の芝生化や在来種による緑化、実のなる木の植栽などの整備に向けて、研究を進めます。
- ・まちなかの小さなオープンスペースは、草花の植栽などの緑化に努め、みどりの空間の確保を進めます。



竹林が印象的な市庁舎

1-3-3 市民との協働によるみどりや花のまちづくり

- ・東川の桜並木や所沢ゆり園、砂川堀のしだれ桜、ひまわり畑、菜の花畑など、花の名所の充実を協力しながら進めます。
- ・とことこガーデン制度やみどりのパートナー制度による地域の緑化活動の充実を図り、花とみどりのまちづくりを進めます。



ひまわり畑

1-3-4 豊かな自然を生かした子育て環境づくり

- ・公園用地の確保を進め、河川の整備や市民との協働を推進することにより、子育てに適した豊かな自然環境の保全を図ります。



とことこガーデンの美しい庭

基本方針 1 水とみどりを守る 実施プログラム

実施方策の 方向性	実施方策	みどりトコトコ・ プロジェクト（関連事業）	担当課	実施 プログラム		
				短	中	長
1 貴重な水 とみどりの 保全を 進めよう	1-1-1 貴重な水辺 やみどりの計画的 な保全	里山保全地域等指定整備事 業	みどり自然課			
		保存樹木等指定促進事業	みどり自然課			
		北秋津・上安松地区都市緑地 保全事業	公園課			
		みどりの基本計画推進事業	みどり自然課			
	1-1-2 市民との協 働による樹林地等 の維持管理活動	みどりのパートナー活動推 進事業	みどり自然課			
		ふるさとのみどり啓発事業	みどり自然課			
2 貴重な生 きものの 生息・生 育環境に 配慮しよ う	1-2-1 生物多様性 地域戦略に基づく 計画的な取り組み	生物多様性ところざわ戦略 策定事業	みどり自然課			
		所沢市水生生物調査委託事 業	環境対策課			
	1-2-2 砂川堀など 河川整備における 多自然川づくり	砂川堀水辺保全・散策路整備 事業	河川課			
	1-2-3 市民との協 働による自然観察 活動	みどりのパートナー活動推 進事業	みどり自然課			
3 マチごと エコタウ ン・所沢 流で花と みどりの まちをつ くろう	1-3-1 市街地にお けるみどりの確保	みどりの街並み創出事業	みどり自然課			
		緑地管理整備推進事業	みどり自然課			
	1-3-3 市民との協 働によるみどりや 花のまちづくり	とことこガーデン	都市計画課			
		みどりのパートナー活動推 進事業	みどり自然課			
	1-3-4 豊かな自然 を生かした子育て 環境づくり	所沢カルチャーパーク築造 事業	公園課			
		ふるさとの川再生事業	河川課			

※整備プログラム 短…（令和元年～5年度）中…（令和6年～10年度）長…それ以降

基本方針2 にぎわいを生み出す

都市のにぎわいの拠点を創出、活性化しよう

狭山丘陵、中心市街地、所沢航空記念公園、ところざわサクラタウンなど、人々が集まる空間を、水辺やみどりとつなぐことにより、人々の往来とにぎわいを生みだします。

1 狭山丘陵・西武球場前駅周辺のにぎわいをつくろう

2-1-1 狭山丘陵の魅力の発掘・向上

- ・狭山丘陵・狭山湖周辺では、豊かなみどりや湿地など新たな魅力となる空間の発掘に努めます。また、野球場や遊園地など、魅力的な資源が多数存在することから、看板や道標等の整備を進めながら地域資源を磨き上げます。



比良の丘

2-1-2 狭山湖を周遊できる散策路やサイクリングコースの整備

- ・狭山湖周辺を周遊できる散策コースの整備を目指します。また、歩行者の安全の確保と景観に配慮した人道橋の整備を進めます。
- ・狭山湖や多摩湖周辺を周遊できるサイクリングコースの設定を、周辺自治体等と協力しながら進めます。



狭山湖ふれあい橋イメージ

2-1-3 狭山丘陵のみどりに親しむイベントやガイドツアー

- ・さいたま緑の森博物館や狭山丘陵いきものふれあいの里センター、狭山丘陵いきものふれあいの里スポットなどを中心に、豊かなみどりに親しむイベントやガイドツアーなどを、市民との協力のもとに進めます。

2-1-4 プロスポーツとの連携推進

- ・「埼玉西武ライオンズ」の本拠地「メットライフドーム」では、チーム育成/強化とボールパーク化に向けた改修工事が進み、更なる狭山丘陵への回遊性向上が期待できます。

また、埼玉西武ライオンズと結ぶフレンドリーシティ連携協定による連携を進めていきます。



©SEIBU Lions ボールパーク完成予想図

2-1-5 周辺自治体との協力による狭山丘陵エリア全体の魅力の向上

- ・埼玉県西部地域まちづくり協議会や狭山丘陵観光連携事業推進実行委員会において、共同でイベントを開催するなど、地域全体の魅力の向上を目指します。

2 中心市街地のにぎわいをつくろう

2-2-1 中心市街地へ人を呼び込む都市機能の誘導

- ・所沢駅西口地区は、市の表玄関にふさわしい魅力と活力あるまちを創出するため、土地区画整理事業と市街地再開発事業の一体的施行によるまちづくりを進めます。
- ・旧市役所庁舎及び旧文化会館跡地について、歴史的背景、地域住民の想いに配慮しつつ、人の流れをつくるような活用法の検討を進めます。その際には、東川などの水辺空間への配慮や連携を図ります。



所沢駅西口地区のまちづくり

2-2-2 中心市街地の歩行導線の確保

- ・所沢駅西口地区のまちづくりにあわせ、駅周辺地域の回遊性を高めるための歩行デッキの整備を進めます。
- ・旧町など中心市街地をめぐる散策コースを設定し、まちなかの歩きやすい環境づくりを進めます。

2-2-3 歴史や文化を活かしたまちづくりの展開

- ・様々な補助事業の活用により、民間事業者を支援し、中心市街地活性化に努めます。
- ・ところざわまつりなどのイベントや、野老澤町造商店・商工会議所と協働によるイベントの開催により、中心市街地への来訪者を拡大し、文化と伝統を活かしたにぎわいづくりを行います。



ところざわまつり

3 所沢航空記念公園のにぎわいをつくろう

2-3-1 市のシンボルとなる公園づくり

- ・県立の所沢航空記念公園は、市のシンボルとなる公園として、今後も適切な維持管理を公園管理者に求めています。また、イベントや祭りの開催場所として積極的に利用し活性化を図ります。

2-3-2 「航空発祥の地 所沢」のPR

- ・市内各所で実施されるまちづくりイベントなどで、「航空発祥の地 所沢」をPRする機会の創出に努めます。

2-3-3 ところざわサクラタウンへと結ぶ散策路の整備

- ・東川の桜並木を通じて、所沢航空記念公園とところざわサクラタウンを結ぶ散策ルート確保を図ります。

2-3-4 所沢航空記念公園におけるみどりの市民活動

- ・所沢航空記念公園での樹林地の維持管理活動や



所沢航空記念公園で遊ぶ子どもたち



所沢航空記念公園でのイベント

自然観察活動など、活動の活性化を図ります。

4 ところざわサクラタウンを中心としたにぎわいをつくろう

2-4-1 COOL JAPAN FOREST 構想の推進

- ・ところざわサクラタウンを中心とした重点推進エリアにおいて、産官共同で文化事業や企業誘致等を行い、「みどり・文化・産業が調和したまち」の創出に向けた事業を展開します。
- ・ところざわサクラタウンに隣接する旧コンポストセンター跡地に、所沢市の特産物PR・販売等の魅力発信拠点となる所沢市観光情報・物産館のほか、駐車場及び大型バスの発着・転回場等の整備を図ります。
- ・PFI手法により物産館の整備を進め、指定管理者との協力のもと、市の特産品の販売、観光PR、観光ツアー、シェアサイクルの導入などを検討します。



ところざわサクラタウンイメージ図



所沢市観光情報・物産館イメージ

2-4-2 ところざわサクラタウンへの玄関口となる空間の充実

- ・ところざわサクラタウンの玄関口に位置する東所沢公園は、利便性・安全性の向上を図るため、バリアフリー等の改修を行います。また、民間事業者による飲食施設など集客施設の整備を検討します。
- ・施設整備の際は、樹木の伐採を最低限のものとし、必要な部分に植樹などを実施しながら、みどりの量の確保に努めるとともに、地形も活かした形で整備するよう努めます。



東所沢公園

2-4-3 ところざわサクラタウンへの歩行空間の整備

- ・周辺の道路整備にあたっては、来訪者の安全確保、地域住民の利便性、安全性などが損なわれることのないよう、利用者の安全に配慮した整備を進めます。
- ・東所沢駅からところざわサクラタウンへと向かうアクセス道路については、玄関口となる空間としての景観づくりや植栽、ベンチの設置などを進めます。
- ・東川沿いは桜並木を一層魅力的なものにするため、ウッドチップ敷の遊歩道の整備を進めます。
- ・夜間の歩行者の安全確保と犯罪防止のための防犯灯や、道路照明灯を設置します。



遊歩道の整備

2-4-4 所沢市の魅力資源との連携強化

- ・ところざわサクラタウンの集客力を活かし、狭山丘陵や中心市街地、所沢航空記念公園、三富新田など、市の魅力資源との連携を強化する取り組みを進めます。



COOL JAPAN FOREST 構想のエリアイメージ図

基本方針2 にぎわいを生みだす 実施プログラム

実施方策の方向性	実施方策	みどりトコトコ・プロジェクト（関連事業）	担当課	実施プログラム		
				短	中	長
1 狭山丘陵・西武球場前駅周辺のにぎわいを創ろう	2-1-1 狭山丘陵の魅力の発掘・向上	狭山丘陵の魅力の発掘・向上事業	商業観光課			
	2-1-2 狭山湖を周遊できる散策路やサイクリングコースの整備	狭山湖周辺人道橋整備事業	みどり自然課			
		狭山丘陵観光連携事業	商業観光課			
	2-1-3 狭山丘陵のみどりに親しむイベントやガイドツアー	みどりのパートナー活動推進事業	みどり自然課			
	2-1-4 プロスポーツとの連携推進	プロスポーツとの連携	商業観光課			
	2-1-5 周辺自治体との協力による狭山丘陵エリア全体の魅力の向上	ダイアプラン推進事業	経営企画課			
ダイアプラン推進事業（観光部会） 狭山丘陵観光連携事業		商業観光課				
2 中心市街地のにぎわいを創ろう	2-2-1 中心市街地へ人を呼び込む都市機能の誘導	所沢駅西口土地区画整理事業	所沢駅西口区画整理事務所			
		旧市役所庁舎跡地等活用	経営企画課			
	2-2-2 中心市街地の歩行導線の確保	所沢駅西口地区まちづくり事業	所沢駅西口区画整理事務所			
		日東地区まちづくり事業	市街地整備課			
		ファルマン通り交差点改良事業	市街地整備課			
	2-2-3 歴史や文化を活かしたまちづくりの展開	中心市街地にぎわい創出支援事業	商業観光課			
魅力ある商店街創出支援事業		商業観光課				
空き店舗活用・新規創業支援出店補助事業		商業観光課				
3 所沢航空記念公園のにぎわいを創ろう	2-3-1 市のシンボルとなる公園づくり	市のシンボルとなる公園づくり	（県事業）			
	2-3-2「航空発祥の地 所沢」のPR	「航空発祥の地 所沢」をPRする機会の拡充	商業観光課			
	2-3-3 ところざわサクラタウンへと結ぶ散策路の整備	東川桜舞う遊歩道事業	河川課			
	2-3-4 所沢航空記念公園におけるみどりの市民活動	みどりのパートナー活動推進事業	みどり自然課			
4 ところざわサクラタウンを中心としたにぎわいを創ろう	2-4-1 COOL JAPAN FOREST 構想の推進	COOL JAPAN FOREST 構想推進事業	経営企画課			
		所沢市観光情報・物産館整備事業	商業観光課			
	2-4-2 ところざわサクラタウンへの玄関口となる空間の充実	東所沢公園改修事業	公園課			
	2-4-3 ところざわサクラタウンへの歩行空間の整備	COOL JAPAN FOREST 周辺道路整備事業	道路建設課			
	2-4-4 所沢市の魅力資源との連携強化	東川桜舞う遊歩道事業	河川課			
COOL JAPAN FOREST 構想推進事業（観光PR・ツアー）		商業観光課				

※整備プログラム 短…（令和元年～5年度）中…（令和6年～10年度）長…それ以降

基本方針3 みどりとにぎわいをつなぐ

歩くことを基本に、みどりと都市のにぎわいをつなげよう

水とみどりを主体とした散策路の整備や歩行者、自転車などの通行環境を整えることにより、水とみどり、都市のにぎわいをつないでいきます。

1 水とみどりがつくるネットワークをつくろう

3-1-1 水とみどりの散策路の整備

- ・豊かな水辺とみどりの拠点と、都市のにぎわいの拠点をつなぐルートを整備します。
- ・水辺のみどりに多様な生きものが棲む砂川堀等は、地域で活動する市民団体等と話し合いながら、その優れた環境を育む自然護岸を保全するとともに、川沿いに、安全で歩きやすい散策路の整備を進めます。
- ・東川沿いの桜を一層魅力的なものにするため、ウッドチップ敷きによる遊歩道の整備及び桜の剪定などの維持管理を行います。
- ・ところざわサクラタウン周辺では、COOL JAPAN FOREST 構想における周辺環境整備として、歩道の整備を進めます。



自然に配慮した砂川堀の整備

3-1-2 水辺のスポットの整備

- ・所沢のみどりの基本計画に基づき、水辺に近接した緑地の保全や親水空間の確保を進め、地区に応じた水辺のスポットとしての整備・活用を進めます。
- ・東川日比田調節池は、埼玉県により、外周に管理用通路を兼ねた遊歩道の整備や旧上武大橋の鉄橋が移設されることから、水辺の魅力的なスポットとしての活用を図ります。



東川沿いの散策コース

3-1-3 みどりのスポットの整備

- ・所沢のみどりの基本計画に基づき、緑地の保全や確保を進め、地区に応じたみどりのスポットとしての整備・活用を進めます。
- ・狭山丘陵いきものふれあいの里センターや狭山丘陵いきものふれあいの里スポットは、豊かな自然とふれあえる魅力的なみどりのスポットとして活用を図ります。
- ・周辺の公共施設や飲食店などと連携し、休憩場所ともなる空間の確保を進めます。



ふれあいウォークでは休憩施設として利用させていただいたクロスケの家

2 ベンチやトイレ、サインなど、歩く環境をととのえよう

3-2-1 歩く環境の整備

■ベンチなど休憩できる施設の充実

- ・整備ルートでは、周辺の施設等と連携しながら、ベンチなど休憩できる施設の設置について検討します。

■トイレの適切な配置

- ・整備ルートでは、周辺の施設等と連携しながら、トイレの適切な配置について検討します。また、狭山湖周辺など、観光トイレの維持管理を進めます。

■サインの充実

- ・散策路マップ等と連動した、観光案内板・道標の設置、更新を実施していきます。サインの設置の際は、ユニバーサルデザインに配慮するとともに、配置や意匠の統一などについて検討します。
- ・訪日外国人観光客に配慮し、看板や各種表示の多言語化を実施します。

3-2-2 交通安全対策

- ・各整備ルートでは、歩行者の安全を確保するため、その場に応じた交通安全対策を実施します。



ベンチや木陰で休憩する人々



里山保全地域のサイン

3 自転車や公共交通の環境をととのえよう

3-3-1 自転車による回遊性の向上

- ・自転車利用を促進させるための道づくりを進め、ガソリン使用量の低減によるCO₂排出量の抑制により、環境負荷の軽減を図ります。
- ・ところざわサクラタウンなどから周辺への回遊性を向上するシェアサイクル導入を検討します。

3-3-2 地域公共交通等を活用した回遊性の向上

- ・散策路と鉄道駅、ところバスなどバス路線との連携に配慮し、回遊性の向上を図ります。



狭山湖のサイクリング

基本方針3 みどりとにぎわいをつなぐ 実施プログラム

実施方策の 方向性	実施方策	みどりとココ・ プロジェクト（関連事業）	担当課	実施 プログラム		
				短	中	長
1 水とみ どりが つくる ネット ワーク をつく ろう	3-1-1 水とみどりの散策 路の整備	砂川堀水辺保全・散策路整 備事業	河川課			
		東川桜舞う遊歩道事業	河川課			
		COOL JAPAN FOREST 構想 周辺道路整備事業	道路建設課			
	3-1-2 水辺のスポットの 整備	日比田調節池	(県事業)			
		松戸橋公園築造事業	公園課			
	3-1-3 みどりのスポット の整備	みどりの基本計画推進事業	みどり自然 課			
		都市公園整備	公園課			
	2 ベンチ やトイレ、サインなど、 歩く環 境をと とのえ よう	3-2-1 歩く環境の整備 ・ベンチなど休憩できる 施設の充実 ・トイレの適切な配置 ・サインの充実 3-2-2 交通安全対策	道路施設維持管理事業	道路維持課		
砂川堀水辺保全・散策路整 備事業			河川課			
東川桜舞う遊歩道事業			河川課			
観光拠点の整備・充実事業			商業観光課			
インバウンド戦略推進事業			商業観光課			
3 自転車 や公共 交通の 環境を とのえ よう	3-3-1 自転車による回遊 性の向上	自転車レーン整備事業	道路維持課			
		COOL JAPAN FOREST 構想 推進事業（シェアサイクル）	商業観光課			
	3-3-2 地域公共交通等を 活用した回遊性の向上	地域公共交通等を活用した 回遊性の向上	商業観光課			

※整備プログラム 短…（令和元年～5年度）中…（令和6年～10年度）長…それ以降



基本方針4 みどりを歩く・楽しむ

健幸長寿を目指し、みどりを歩こう・楽しもう

所沢市の豊かな水とみどり、歴史や文化、都市のにぎわいを歩き、実際に体験することで、多くの人に楽しんでもらう機会を創出し、所沢ならではのブランド力を高めていきます。

1 健幸長寿を目指し、みどりを歩こう

4-1-1 みどりを歩く機会や仕組みの充実

- ・みどりのふれあいウォークをはじめとしたイベントなど、狭山丘陵をはじめとするみどりの魅力に触れることのできる機会を創出します。
- ・東川のさくらまつりやライトアップなど、水辺を歩く機会を創出します。
- ・日常的な歩行を推奨し、健康への意識向上を図る、ところん健幸マイレージ事業を埼玉県「コバトン健康マイレージ」へ移行し、名称を所沢市オリジナルの「トコトコ健幸マイレージ」に改めてリニューアルし、参加者の拡大や利用環境の向上を図り、市民が水辺やみどりを楽しむ機会を増やします。
- ・狭山丘陵の豊かな自然にある起伏を活用したコースの中で、専門的な研修を受けたガイドが、参加者の身体の状態に併せたツアーを実施するクアオルト®健康ウォーキングのPRを進めます。



みどりのふれあいウォーク



東川のさくらまつり



クアオルト®健康ウォーキングコース

2 狭山丘陵をはじめとするみどりの魅力を高めよう（みどりの体験）

4-2-1 みどりのガイドツアーなど、市民との協働による自然体験の機会の充実

- ・所沢市のみどりはこれまで多くの市民により守られてきたものであることから、様々な機会を通じて、これまでの取り組みを紹介し、意識啓発を図るとともに、新たに保全活動に参加する市民を増やしていきます。
- ・さいたま緑の森博物館や狭山丘陵いきものふれあいの里センター、狭山丘陵いきものふれあいの里スポットなどを中心に、豊かなみどりに親しむイベントやガイドツアーなど、市民との協力のもとに進めます。
- ・みどりを守り、親しむ活動を実施するみどりのパートナー活動を支援し、みどりに親しむイベントや自然観察会、維持管理活動などに、多くの人に参加できる仕組みづくりを進めます。



つばきの森マーケット



市民に人気のある荒幡富士

4-2-2 狭山丘陵の魅力を発掘・向上

- ・狭山丘陵には、観光ぶどう園をはじめ魅力的な資源が存在することから、看板や道標等の整備を進めながら地域資源を磨き上げるとともに、狭山丘陵周辺自治体と連携し、点在する観光資源を広域的につなげる新たな魅力の発掘・情報発信を進めます。



狭山丘陵いきものふれあいの里センター

4-2-3 ところざわサクラタウンをハブとした観光PRやツアー

- ・ところざわサクラタウンへ来訪した人を狭山丘陵等へと誘う観光PRやツアーについて、現在、整備を進めている所沢市観光情報・物産館の事業の1つとして検討します。

3 農産物や食の魅力を高めよう（農作業・食の体験）

4-3-1 狭山茶など、所沢ブランドの創出・活用

- ・所沢市の特産品であり、食や体験、お土産など、インバウンドを含め観光資源としても様々な可能性を持つ「狭山茶」の農業遺産への認定を目指し、ブランド力を向上させていきます。
- ・所沢市の地場産農産物を活用した商品や、魅力を発信できる商品、伝統的な文化・風習を活かした商品を所沢ブランド特産品として認定し、PRします。
- ・所沢市内で生産された安全・安心、新鮮な農産物について、所沢産農産物としてブランド化を推進するため、市内のみならず市外の消費者に向けてPRするとともに、販路拡大を支援します。

4-3-2 農業・里山体験の機会の充実と所沢カルチャーパークの整備

- ・首都近郊という有利な立地と地域の農業の資源を活かし、誰もが身近に自然に親しみ、農業に対する理解を深めることができるよう、収穫体験イベントなどの機会の充実や、農業体験の場の整備・活用と利用者の拡大を図ります。
- ・所沢カルチャーパークの整備にあたっては、自然体験や環境教育、キャンプ体験の場としての活用を目指し、整備を進めます。

4-3-3 食をテーマとしたイベント・取り組み

- ・うどんや焼だんごなど「食」を活かし、より一層まちの魅力とにぎわいを向上していくため、地域の飲食店が共同で取り組むイベントを積極的に支援するとともに、独自の伝統的な食文化の発掘・ブランド化を推進し、その普及を図ることにより、所沢市の魅力を広く発信していきます。
- ・フルーツ狩りや茶摘みなどの体験活動や、地場産農産物を使ったグルメなどを楽しめる機会の充実を進めます。



所沢ブランド特産品



広がる茶畑



所沢カルチャーパークで
アウトドア活動を楽しむ人々



ソラバルウェブサイト

4 みどりと文化のまちの魅力を高めよう（所沢文化の体験）

4-4-1 所沢ならではの文化の創出・充実

- ・みどりの中で文化イベントを実施するなど、みどりと文化を融合し、従来の創作や発表の機会を屋外に開放した所沢ならではの野外文化の創出に取り組みます。
- ・所沢市民文化センター（ミュージズ）をはじめ市内の各所で気軽に、また、自由に文化・芸術を楽しめる環境を整備し、「音楽のあるまちづくり」などを進めます。



音まち MAP

4-4-2 歴史や文化資源の整備・活用

- ・所沢の地で生まれ、育まれてきた歴史と文化を守り、後世に伝えていくため、郷土の歴史・文化・自然・生活を現在に伝える有形・無形の文化財等の保存・活用を図ります。
- ・歴史的建造物の解体部材の復元について検討を進めるとともに、文化財保護に対する市民の理解・協力を広く得るために積極的な情報発信を行います。
- ・「所沢市文化財展」「所沢市伝統芸能発表会」や「戦国滝の城まつり」、「小野家住宅の公開」などのイベントの開催・支援により、歴史・文化に触れる機会の創出を図ります。



所沢市民文化センター（ミュージズ）



小野家住宅

4-4-3 人が集まるまちづくりイベントの実施

- ・野老澤町造商店の活動などを中心に、様々な展示、ミニライブ、各種のイベントなどを実施します。地元の商店街や学校との連携を深め、人が集まる機会の創出を図ります。
- ・コミュニティガーデンなど、花やみどりの活動を通じ、人が集まる機会の創出を図ります。

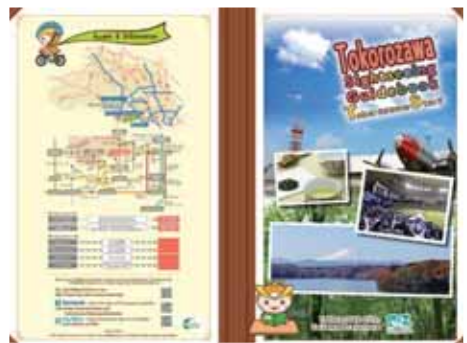


コミュニティガーデン

5 観光客の受け入れ環境を充実させよう

4-5-1 観光客の受け入れ環境の充実

- ・看板や各種表示の多言語化、公衆無線LANの整備及び指さしコミュニケーションシートの作成など、訪日外国人観光客にも対応した受け入れ環境の充実を図ります。



所沢観光ガイドブック（英語版）

基本方針4 みどりを歩く・楽しむ 実施プログラム

実施方策の 方向性	実施方策	みどりトコトコ・ プロジェクト（関連事業）	担当課	実施 プログラム		
				短	中	長
1 健幸長寿 を目指し、 みどりを 歩こう	4-1-1 みどりを歩く機 会や仕組みの充実	トコトコ健幸マイレージ事 業	健康づくり支 援課			
		ヘルスツーリズム産業創出 支援事業	商業観光課			
		みどりのふれあいウォーク	みどり自然課			
2 狭山丘陵 をはじめ とするみ どりの魅 力を高め よう (みどりの 体験)	4-2-1 みどりのガイド ツアーなど、市民との協 働による自然体験の機 会の充実	みどりのふれあいウォーク	みどり自然課			
		みどりのパートナー活動推 進事業	みどり自然課			
	4-2-2 狭山丘陵の魅力 の発掘・向上	狭山丘陵の魅力の発掘・向上 事業	商業観光課			
		狭山湖周辺の観光農園の整 備・活性化	商業観光課			
	4-2-3 ところざわサク ラタウンをハブとした 観光PRやツアー	COOL JAPAN FOREST 構想 推進事業（観光PR・ツアー）	商業観光課			
3 農産物や 食の魅力 を高めよ う (農作業・ 食の体験)	4-3-1 狭山茶など、所沢 ブランドの創出・活用	所沢農産物ブランド化推進 事業	農業振興課			
		所沢ブランド特産品創出支 援事業	産業振興課			
	4-3-2 農業・里山体験の 機会の充実と所沢カル チャーパークの整備	農業体験の推進	農業振興課			
		所沢カルチャーパーク築造 事業	公園課			
4-3-3 食をテーマとし たイベント・取り組み	食をテーマとしたイベン ト・取り組みの推進	商業観光課				
4 みどりと 文化のま ちの魅力 を高めよ う (所沢文化 の体験)	4-4-1 所沢ならではの 文化の創出・充実	野外文化の創出	文化芸術振興 課			
		音楽のあるまちづくり推進 事業	文化芸術振興 課 商業観光課			
	4-4-2 歴史や文化資源 の整備・活用	文化財公開活用事業 歴史的建造物解体部材復元 事業	文化財保護課			
		滝の城跡整備事業	文化財保護課			
	4-4-3 人が集まるまち づくりイベントの実施	中心市街地にぎわい創出支 援事業	商業観光課			
		魅力ある商店街創出支援事 業	商業観光課			
空き店舗活用・新規創業支 援出店補助事業		商業観光課				
5 観光客の 受け入れ 環境を充 実させよ う	4-5-1 観光客の受け入 れ環境の充実	インバウンド戦略推進事業	商業観光課			
		おもてなし人材の発掘・育成	商業観光課			

※整備プログラム 短…（令和元年～5年度）中…（令和6年～10年度）長…それ以降

基本方針5 魅力を発信する

水とみどりがつくるネットワークを広げよう

様々な手段を用いてPRすることにより、水とみどりがつくるネットワークを広げていきます。

1 水とみどりがつくるネットワークをPRしよう

5-1-1 多様なメディアへの積極的な情報発信

- ・所沢市まちづくり観光協会や商工団体などと連携を図り、観光大使やイメージマスコット「トコロん」を活用しながら、多様なメディアへの情報発信を積極的に行い、効果的な観光誘客プロモーションを進めていきます。
- ・所沢市内でのテレビ・映画などの撮影の誘致・協力・支援を行います。所沢市を舞台とした映像を広く活用していただくことにより、所沢市をPRし、市のイメージアップにつなげていくことを目指します。



トコロんによるPR

5-1-2 散策路マップの整備・活用

- ・既存の散策コースと連動しながら、水とみどりがつくるネットワークにおける散策コースを案内する散策路マップを作成します。



ところざわウォーキングナビ

5-1-3 SNS等を活用した情報発信

- ・facebookやツイッターなどのSNSを利用し、観光客のニーズや好みを踏まえた情報発信を実施します。
- ・水とみどりの情報をわかりやすく提供するため、所沢市地理情報システムの活用を図るなど、水とみどりの情報を一元化できるweb上のプラットフォームの構築を進めます。

2 広域連携によりPRしよう

5-2-1 広域連携によるPR

- ・埼玉県西部地域まちづくり協議会や狭山丘陵観光連携事業推進実行委員会、西武線沿線サミットなど、地域全体の魅力発信を目指し、点在する観光資源を広域的につなげる新たな魅力の情報発信を進めます。



周辺自治体との連携

資料：所沢市総合計画実施計画書（2019～2022）

基本方針5 魅力を発信する 実施プログラム

実施方策の 方向性	実施方策	みどりトコトコ・ プロジェクト（関連事業）	担当課	実施 プログラム		
				短	中	長
1 水とみどりがつくるネットワークをPRしよう	5-1-1 多様なメディアへの積極的な情報発信	効果的な観光客誘致プロモーションの推進事業	商業観光課			
	5-1-2 散策路マップの整備・活用	観光拠点の整備・充実事業	商業観光課			
		水とみどりがつくるネットワーク計画推進	みどり自然課			
	5-1-3 SNS等を活用した情報発信	みどりのパートナー活動推進事業	みどり自然課			
2 広域連携によりPRしよう	5-2-1 広域連携によるPR	ダイアプラン推進事業	経営企画課			
		ダイアプラン推進事業（観光部会）	商業観光課			
		西武線沿線サミット事業の展開	商業観光課			
		狭山丘陵周辺自治体連携	商業観光課			
		効果的な観光客誘致プロモーションの推進事業	商業観光課			

※整備プログラム 短…（令和元年～5年度）中…（令和6年～10年度）長…それ以降