

お知らせ

当日は、多くの市民の方が参加され、道路・広場・空き地等を中心に散乱していたごみを回収していただきました。ご協力ありがとうございました。

もじものきき

年金は、「年をとってから受け取るもの」だけではありません。意外と知られていないのが、障害・遺族年金の存在です。万一のときに、障害基礎年金(事故・病

【回収量】
ごみ回収量は、次のとおりです。
燃やせるごみ……………33・59トン
燃やさないごみ……………18・6トン
空き缶・空きびん……………6・42トン
粗大ごみ……………21・93トン
合計……………80・54トン

春の「環境美化の日」 一斉美化清掃活動結果報告

平成14年度春の「環境美化の日」一斉美化清掃活動を、5月26日に市内全域で実施しました。



今回の清掃活動の様子

問い合わせ 生活環境課(☎998-90670)

第23回所沢市民フェスティバル のポスターを募集します

募集期間 6月20日(木)～7月19日(金)(必着)

作品規格 B2判(72・8cm×51・5cm)で、未発表のもの1人1点
応募要領 ポスター募集要領をお読みの上、必ず応募票を貼付してください。
募集要領配布場所 市役所2階・「コミュニティ推進課、各公民館各コミュニティセンターに備えてあります。また、市民フェスティバルのホームページにも掲載しています。
【ホームページアドレス】
<http://www.toko-fes.com>

賞金等 採用者には5万円と記念品を贈呈。その他の応募者には記念品を贈呈します。
◎採用作品の著作権は、市民フェスティバル実行委員会に帰属します。必ず募集要領を確認してください。
応募先・問い合わせ 所沢市民フェスティバル実行委員会事務局(〒359-8501・並木1-1-1・市役所2階・コミュニティ推進課)

児童手当・特例給付・就学前 特例給付現況届のお知らせ

児童手当・特例給付・就学前特例給付(義務教育就学前の児童に対する手当)を受給中の方には、6月上旬に現況届(往復はがき)を郵送しました。
この現況届は、毎年6月1日における状況をお知らせいただき、児童手当を引き続き受ける要件があるかどうかを確認するためのものです。
現況届の提出がないと、6月以降の正当の支給が差し止められますので、必ず6月30日(日)の期限までに提出してください。
問い合わせ とも家庭課(☎998-9124)

男女共同参画推進事業所を 表彰します

県では、女性の能力活用や仕事と家庭の両立支援など、男女が共に参画できることのできる職場づくりに取り組み、従業員がいきいきと働いている事業所を「男女共同参画推進事業所」として表彰しています。

社会福祉協議会「会費協賛」の お礼とお願い

社会福祉協議会は、地域福祉活動の振興や在宅福祉サービスを供給する民間福祉団体として、さまざまな事業に取り組んでいます。平成13年度の会費募集について

市内では、平成13年度にパイオニア(株)所沢事業所が表彰されています。
【募集要領】
対象 次のいずれかに該当する県内の事業所(支店・支所)
①女性の能力活用や職域拡大のため、積極的な取り組みを行っている事業所

平成14年度市町村振興宝くじ (サマージャンボ)を発売します

この宝くじの収益金は、市町村の明るく住み良いまちづくりに役立ちます。
発売期間 7月22日(月)から8月9日(金)まで
問い合わせ 財埼玉県市町村振興協会(☎048-822-5004)

下水道排水設備指定工事店を 指定しました

次の工事店を6月1日付けで、所沢市下水道排水設備指定工事店に指定しました。

- 【事業者名等】
●(株)中工業所(入間市野田1-16/☎025-0625/代表者・田中一雄)
●(株)三和設備工業(川越市砂新田1-789-6・ヒューハイツビルさしのA-1022号室/☎049-245-2002/代表者・和田剛(頭))

犯罪被害給付制度のお知らせ

犯罪被害給付制度とは、通り魔殺人等の故意の犯罪行為によって不慮の死を遂げた被害者の遺族や大けがをしたり障害が残ったりした被害者で、加害者側から損害賠償、あるいは労災保険などの公的給付が受けられない方に対して、国が一時的に一定の金額を支給し、その経済的打撃の緩和を図ろうというものです。
犯罪被害給付金には、次の3種類があります。
●被害者が亡くなった場合に遺族に支給される遺族給付金
●負傷あるいは病気が治っても何らかの障害が残った被害者に支給される障害給付金
●1か月以上の療養を要し、かつ14日以上入院することを要する負傷、または疾病に係る身体上の被害に支給される重傷病給付金
昨年、法律が改正され、障害給付金の支給範囲が拡大されたほか、支給金額も引き上げられました。犯罪被害給付金の支給は、被害者の遺族や被害者本人からの申請に基づいて行われます。詳しい内容については、お問い合わせください。
問い合わせ 埼玉県警察本部犯罪被害者対策室(☎048-832-0110・内線2704)

航空機騒音に対する 住宅防音工事を補助します

国(東京防衛施設局)では、入間飛行場に離着陸する航空機の騒音を和らげるため、鋭意、個人住宅の防音工事を進めています。

現在、下図の住宅防音工事対象区域にお住まいの方で、防音工事を希望する方は、次の内容で補助を受けられます。

【住宅防音工事の対象となる住宅】

下図の75W線引区域内にお住まいで、告示日(昭和58年12月24日)以前に所在する自己所有の家屋または貸家で、現に居住している住宅

【新規防音工事(1度目の工事)ができる居室数】

2室(平成11年度から改定)

【追加防音工事(2度目の工事)ができる居室数】

- ▶1人世帯の場合……2室 ▶2人世帯の場合……3室
- ▶3人世帯の場合……4室 ▶4人以上世帯の場合……5室

◎上記居室数から1度目の工事の居室数を差し引いた室数になります。

【工事の種類】

■建て替え防音工事

過去に防音工事を受け、その後建て替えられる住宅、または建て替えられた住宅のうち、住宅防音工事完了後10年以上経過した住宅は、再度防音工事が実施できます。ただし、建て替え前の住宅と建て替え後の住宅に代替性、継続性があると認められる住宅に限ります。

■防音区画改善工事

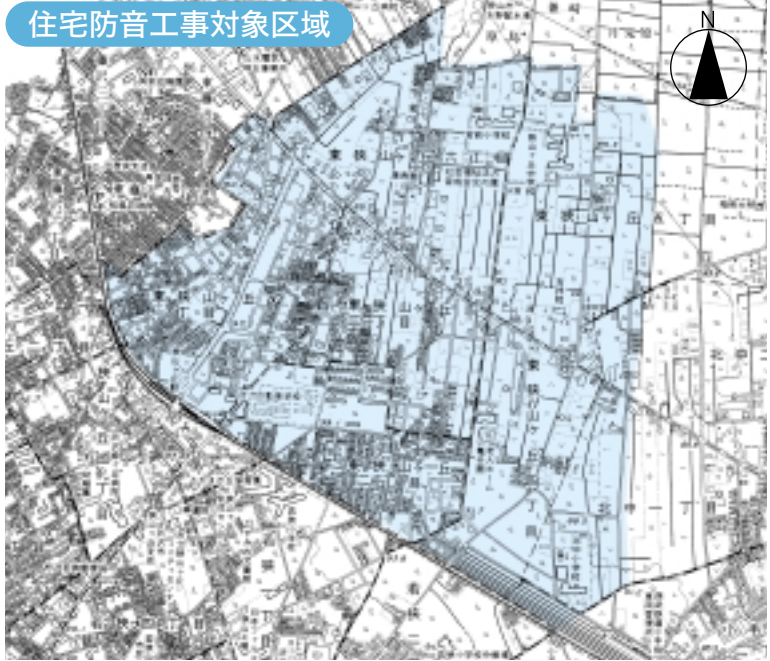
現況の様式がバリアフリー住宅、およびフレックス住宅、あるいはバリアフリー住宅等に改造された住宅、追加防音工事済み住宅で防音工事完了後10年以上経過し、バリアフリー住宅等に改造された住宅、また、障害者、要介護者等が居住する住宅。以上の項目に1つでも該当する住宅は、実施居室数の範囲内で可能な限り、家屋の外郭で防音工事が実施できます。

■空調機器機能復旧工事

住宅防音工事を行ってから10年以上経過した住宅で、冷暖房機や換気扇等が故障した場合に空調機器機能復旧工事(1割は所有者負担)を行っています。

申し込み・問い合わせ 東京防衛施設局施設対策第三課(☎048-600-1821)、(財)防衛施設周辺整備協会埼玉支所(☎953-6277)

住宅防音工事対象区域



75W線引区域(昭和58年12月24日告示)

- 東狭ヶ丘1～3丁目、4丁目の一部、5丁目の一部、6丁目
- 狭ヶ丘1丁目の一部、2丁目の一部
- 北中1丁目の一部、2丁目の一部
- 小手指町2丁目の一部

「はかり」の定期検査を実施します

取り引きや証明に使用する「はかり」は、計量法による定期検査を受け、これに合格したものでなければ使用できません。
今までは、市全域を2年に1度県が検査していましたが、広報4月20日号でお知らせしたとおり、今年度からこの検査を市が実施します。今後は、市の検査区域を東西に分割し、毎年それぞれの地区を交互に行います。
今年度の定期検査は東地区が対象です。日程は次のとおりです。

定期検査日程表

対象地区	検査日	検査時間	検査会場
松井地区	7月5日(金)	午前10時～午後3時	松井公民館(上安松1286-1)
新所沢・新所沢東地区	7月8日(月)		新所沢公民館(緑町1-8-3)
富岡地区	7月9日(火)		富岡公民館(北岩岡117-1)
並木地区	7月17日(水)		市民武道館(中富1614-2)
柳瀬地区	7月18日(木)		柳瀬公民館(城964-8)
新所沢・新所沢東地区	7月19日(金)		生涯学習センター(泉町1861-1)

上記以外の地区については、平成15年度に実施します。
なお、今回の検査対象となるはかりは、指示はかり・台手動はかり・等比皿手動はかり・不等比皿手動はかり・棒はかり等の「機械式はかり」です。電気式はかり(デジタル表示されるもの)は、別途巡回検査を行いますので、持ち込まないでください。
また、該当地区の日時で都合の悪い方は、日程表内の他会場で検査を受けてください。
今回検査対象となる方には、日程等の詳細について別途郵送でお知らせします。6月30日(日)を過ぎてもお知らせが届かない場合はご連絡ください。
問い合わせ 消費生活センター(☎926-1711)

障害児者およびそのご家族を 野球観戦にご招待します

とき 7月26日(金)午後6時
合開始
ところ 西武ドーム
試合 ライオンズ対千葉ロッテ
対象 在宅の障害児者およびその家族(家族は付き添いとして2人まで)
定員 申し込み先着200人(うち車いす利用者は15人まで)
申し込み・問い合わせ 障害福祉課(☎988-9116)へ電話申し込み

ご利用 ください

おもちやの病院の開催日をお知らせします

ポランティアの先生が、壊れて動かなくなったおもちやを診察し、修理します。
■つばき児童館
とき 6月25日(火)午後1時30分～4時
ところ つばき児童館(山口5057)
定員 15人(1人1点)
申し込み つばき児童館(☎923-6155)へ電話申し込み

【注意事項】
○危険を伴うおもちゃ(ピストル・弓など)は、受け付けできません。
○修理は、ボランティアの方をお願いしているため、治したことができません。

問い合わせ 埼玉西部食品流通センター(☎945-1118)

ひかり児童館では、「おもちやの病院」を、毎月第3土曜日に開催していますが、7月と8月は、開催日を変更しますのでご注意ください。

ひかり児童館
ひかり児童館では、「おもちやの病院」を、毎月第3土曜日に開催していますが、7月と8月は、開催日を変更しますのでご注意ください。

ひかり児童館
ひかり児童館では、「おもちやの病院」を、毎月第3土曜日に開催していますが、7月と8月は、開催日を変更しますのでご注意ください。

ひかり児童館
ひかり児童館では、「おもちやの病院」を、毎月第3土曜日に開催していますが、7月と8月は、開催日を変更しますのでご注意ください。

募集 します

夏期臨時保育士を募集します
募集人員 若干名
勤務期間 7月下旬～8月下旬
勤務時間 午前8時30分～午後5時(1日7.5時間)
時給 ▼有資格者：940円 ▼無資格者：900円
通勤手当 条件により支給
◎有資格者や保育士資格取得のために勉強中の学生等、期間中継続的に勤務できる方を優先します。
応募先・問い合わせ 7月11日(木)までに市役所1階・保育課(☎988-9126)へ履歴書を持参のうえ応募

光の園の臨時職員を募集します
職種 知的障害者施設援助員
募集人員 若干名
勤務内容 障害のある方や家族の地域生活支援
応募資格 28歳までの意欲のある方
勤務時期 7月または8月から
勤務時間 午前9時30分～午後3時
◎詳細は相談に応じます。
応募先・問い合わせ 7月31日(水)までに保健センター(☎981-811)へ応募

求職者バックアップパソコン入門講座Ⅱを開催します
とき 7月26日(金)・27日(土)(2日間)午前9時～午後4時
ところ ラーク所沢(花園2-2400-4)
内容 マウスやキーボードの操作、ワードを使用した簡単な文書作成、エクセルを使用した簡単な表作成等
対象 市内在住の求職者で、2日間とも参加できる方(すでに本講座を受講した方を除く)。ただし、雇用保険受給資格者証・過去6か月以内の離職者証・

求職受付票等で対象資格を確認できる方
定員 20人(応募者多数の場合には抽選)
◎抽選結果は後日通知します。
参加費 5000円(テキスト代)申し込み・問い合わせ 往復はがき(1人1通のみ)の往信用裏面に、①求職者バックアップパソコン入門講座申し込み②住所③氏名(ふりがな)④年齢⑤電話番号を、返信用表面に本人のお名前を明記し、7月8日(月)当日消印有効)までに市役所1階・就業課(☎988-9155)へ郵送

市役所2階203会議室
対象 勤労者(パート・アルバイト含む)、事業主
内容 労使間のトラブル、日ごろ疑問に感じていること、直面している問題など
相談員 社会保険労務士、埼玉県西部労働工センター職員
◎就業規則・給料明細・離職票等資料となるものがありましたら持参してください。
問い合わせ 商工労政課(☎988-9155)

臨時職員を募集します
職種 保健師
募集人員 2人
勤務内容 健康相談、機能訓練、訪問等の成人保健業務(産休・育休代替え)
応募資格 保健師の資格をお持ちの65歳くらいまでの方
勤務時間 午前8時30分～午後5時
◎詳細はお問い合わせください。
応募先・問い合わせ 光の園(東狭山ヶ丘6-2833-1/☎922-8141)

納税はお済みですか?
■市民税・県民税(第1期)
▶納付は便利な口座振替で。
▶お申し込みは各金融機関・郵便局へ。

7月13日出

市民プールがオープンします

所在地 小手指町4-3(小手指駅南口徒歩約8分)
開設期間 7月13日(土)～9月1日(日)
開場時間 午前9時30分～午後5時(入場は午後4時まで)

【使用料】

- ▶大人……………300円
- ▶高校生……………200円
- ▶小・中学生…100円
- ▶未就学児…無料
- ▶ロッカー使用…1回30円

【利用するときの注意事項】

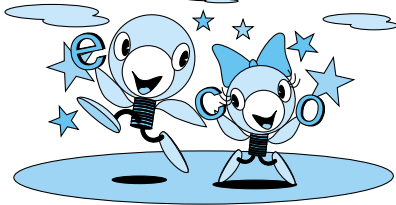
- 混雑しているときは、入場を制限させていただくことがあります。
- 悪天候の場合には開場時間を短縮したり、閉場したりすることがあります。
- 未就学児童だけのご入場はできません。必ず保護者の方が付き添うようお願いいたします。ただし、保護者1人につき、未就学児童は2人までとします。
- 遊泳前には準備体操を十分に行なってください。
- 係員の指示やプールの注意事項を守ってください。
- 感染性疾患のある方、病気療養中の方の遊泳は、ご遠慮いただきます。
- 市民プールには駐車場がありません。また、自転車置場も台数に限りがありますので、ご来場の際は電車・バス等をご利用ください。

【問い合わせ】

北野公園市民プール(☎948-5932/開設期間中のみ)
教育委員会生涯スポーツ課(☎998-9248)



エコとこ伝言板



第26回

環境について
学ぼう!
考えよう!
行動しよう!

～6月は環境月間です～

●第10回所沢市環境フォーラムのお知らせ

今年の環境フォーラムは、『ふるさとを感じる街・支える人々』をテーマに、地域で環境活動に貢献されている皆さんの表彰をはじめ、発明学会会長の中野勝征さんをお迎えして、暮らしのアイデアが生み出したエコ発明について語っていただきます。

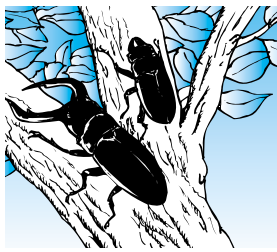
とき 6月29日(土)午後1時30分～(開場は午後1時)

ところ 市民文化センターミュージズ・マーキーホール

内容 ▶地域で活動されている皆さんの表彰式▶講演「次代につなげるエコライフ」/講師…発明学会会長・中野勝征さん

◎先着600人の入場者にエコグッズを差し上げます。

■環境関連展示と緑の基金100円玉募金運動を同日開催



とき 午後0時30分～

ところ ミュージズ・情報市場

【内容】

- ◇雨水貯留槽等の環境関連展示
- ◇雑木林で見かける「クワガタムシ」展示
- ◇緑の基金100円玉募金運動…募金をしていただいた方に、ブルーベリー・ブルーサルビア(予定)の苗木を配布します。

●環境月間啓発展示のごあんない

“見直そう今までの暮らし・考えようこれからの暮らし”

毎日の暮らしの中で、私たち一人ひとりが環境にやさしい行動をしていくことは、地球を、そして私たち自身を守ることであります。この機会に、私たちの環境について考えてみませんか。

とき 6月24日(月)～28日(金)(5日間)

ところ 市役所1階・市民ホール

内容 環境保全のための各種補助制度の紹介や省エネ・地球温暖化・ごみの分別・リサイクル等の環境に関する情報を多数展示します。

問い合わせ 環境総務課(☎998-9133)



環境研修センター施設を一般公開します

環境市民大学校・環境NGOと市民の集い
～地域が創るみんなの自然～

とき 6月22日(土)午後0時30分～4時30分

ところ 環境省環境研修センター(並木3-3)

内容 ▶公開講座「地域が創るみんなの自然」▶環境をテーマとしたクラシック演奏

問い合わせ 環境研修センター庶務科(☎994-9303)

水漏れの修繕

7月の休日受付当番
所沢市水道部 ☎921-1100

水道部では24時間体制で水漏れにあたっています。修繕は、所沢市指定給水装置工事事業者が行い、修繕にかかる費用は依頼主の負担となります。

7月の休日受付当番は次のとおりです。

日(曜日)	当番	電話番号
6日(土)	(有) 平塚設備工業	923-5778
7日(日)	(有) 伏見設備工業	948-3328
13日(土)	平岩設備工業(株)	925-9690
14日(日)	(株)小松屋管器	922-3836
20日(祝)	(有) 北田住設工業	942-0020
21日(日)	(有) 所沢興業	995-2024
27日(土)	(有) サンワ管工	998-5844
28日(日)	(株) 貫井産業	993-0110

また、個人で受講する場合は、救命講習会は事業所・自治会・学校・PTA・各サークル等の団体で受講する場合、受講希望者を20～30人程集めて申し込んでいただければ、随時、講習会を開催します。



水の事故にご注意を!

くわんじつに備えて
救命講習会に参加しましょう

夏の到来とともに、海やプールなどで、水に接する機会が多くなります。水による事故は、生命に危険を及ぼす結果を招きやすいので、十分な注意が必要です。

水の事故は海や川などのほか、家庭の浴室などでも多く発生しています。水の事故から尊い命を守るためには水の怖さを知ることが、ちょっとした注意や配慮を心掛けることが大切です。

●水遊びの子どもから「目を離さない」

●高齢者の入浴時には「声を掛ける」

事故の発見と応急手当ての実施が早ければ早いほど助かる可能性が高くなりますので、いざという時に備えて、人工呼吸や心臓マッサージなどが修得できる救命講習会に参加しましょう。



第26回所沢市社会福祉大会を開催します

とき 7月5日(金)午後1時～(受付:正午)

ところ 市民文化センターミュージズ・中ホール

内容 ▼第一部:式典(表彰・大会宣言等) ▼第二部:アトラクション

問い合わせ 所沢市社会福祉協議会(☎926-8202)

夏休み親子下水道教室

とき 7月26日(金)午前10時～午後3時

ところ 和光市中央公民館(和光市中央1-7-27)

内容 ▼午前:下水道のしくみと水質分析の体験学習 ▼午後:工作教室(ペットボトルを使って水質浄化装置を作成)

対象 小学生とその保護者

定員 申し込み先着25組50人

交通 現地集合、または北朝霞駅(朝霞台駅)から送迎バスが出ます。

◎風食を持参してください。

申し込み・問い合わせ 7月1日(月)～10日(土・日曜日を除く)午前9時～午後4時に、埼玉県下水道公社荒川右岸支社(☎048-466-2400)へ電話申し込み

彩の国地方分権出前講座を開設しています

県では、地方分権についての情報を提供し、分権型社会への移行について共に考える場として、「彩の国地方分権出前講座」を開設しています。

内容 埼玉県地方分権室職員のパネルディスカッションの上映

対象 サークルや自治会・町内会等が主催する10人以上の勉強会や講演会

申し込み・問い合わせ 埼玉県地方分権室(☎048-830-2791)へ電話で仮予約をした後、申込書を提出してください。

生ごみリサイクル講習会を開催します

生ごみ処理容器の効果的な使用方法や生ごみ堆肥について講習会を実施します。

とき 6月25日(火)午後1時30分～

ところ 市役所5階502会議室

内容 ①EM容器を使用する生ごみの堆肥化について ②生ごみ処理容器を使用する生ごみの堆肥化について

講師 ①EMやさしさの会・久野静子さんほか ②東洋テルミール(株)産業資材部家庭機器課長・渡辺博一さん

定員 申し込み先着20人

申し込み・問い合わせ リサイクル推進課(☎998-9374)へ電話申し込み

申し込み・問い合わせ 7月1日(月)～10日(土・日曜日を除く)午前9時～午後4時に、埼玉県下水道公社荒川右岸支社(☎048-466-2400)へ電話申し込み

彩の国大使西武ライオンズ応援団を実施します

とき 8月10日(土)午後4時～西武新宿線本川越駅前

内容 本川越駅から応援団専用列車「彩の国号」で西武ドームへ直行。列車内での抽選会、西武ドームで選手と記念撮影、ス

参加費 ▼大人:1,000円 ▼中学生以下:500円

申し込み・問い合わせ 往復はがきの往信用裏面に代表者の住所氏名、電話番号、大人・中学生以下別々の参加人数を明記し、7月15日(月)必着で埼玉県民生活課(〒336-801・住所不変/☎048-830-3192)へ郵送

参加しませんか

ボランティア活動を体験しよう!

彩の国ボランティア体験プログラム事業2002への参加者を募集します。

とき 7月21日(日)、24日(水) 午前の部:午前10時～正午 午後の部:午後2時～4時

ところ 所沢市社会福祉協議会宮本町1-1-2・旧市庁舎1階

申し込み・問い合わせ 所沢市社会福祉協議会ボランティアセンター(☎925-0041)へ本人が直接申し込み

ピードガン測定(抽選)等を行います。その後、ライオンズ対オリックス戦の観戦をします。帰りは現地解散です。

定員 1,000人(応募者多数の場合は抽選)

参加費 ▼大人:1,000円 ▼中学生以下:500円

申し込み・問い合わせ 往復はがきの往信用裏面に代表者の住所氏名、電話番号、大人・中学生以下別々の参加人数を明記し、7月15日(月)必着で埼玉県民生活課(〒336-801・住所不変/☎048-830-3192)へ郵送

申し込み・問い合わせ 往復はがきの往信用裏面に代表者の住所氏名、電話番号、大人・中学生以下別々の参加人数を明記し、7月15日(月)必着で埼玉県民生活課(〒336-801・住所不変/☎048-830-3192)へ郵送

申し込み・問い合わせ 往復はがきの往信用裏面に代表者の住所氏名、電話番号、大人・中学生以下別々の参加人数を明記し、7月15日(月)必着で埼玉県民生活課(〒336-801・住所不変/☎048-830-3192)へ郵送

申し込み・問い合わせ 往復はがきの往信用裏面に代表者の住所氏名、電話番号、大人・中学生以下別々の参加人数を明記し、7月15日(月)必着で埼玉県民生活課(〒336-801・住所不変/☎048-830-3192)へ郵送

申し込み・問い合わせ 往復はがきの往信用裏面に代表者の住所氏名、電話番号、大人・中学生以下別々の参加人数を明記し、7月15日(月)必着で埼玉県民生活課(〒336-801・住所不変/☎048-830-3192)へ郵送

申し込み・問い合わせ 往復はがきの往信用裏面に代表者の住所氏名、電話番号、大人・中学生以下別々の参加人数を明記し、7月15日(月)必着で埼玉県民生活課(〒336-801・住所不変/☎048-830-3192)へ郵送

申し込み・問い合わせ 往復はがきの往信用裏面に代表者の住所氏名、電話番号、大人・中学生以下別々の参加人数を明記し、7月15日(月)必着で埼玉県民生活課(〒336-801・住所不変/☎048-830-3192)へ郵送

申し込み・問い合わせ 往復はがきの往信用裏面に代表者の住所氏名、電話番号、大人・中学生以下別々の参加人数を明記し、7月15日(月)必着で埼玉県民生活課(〒336-801・住所不変/☎048-830-3192)へ郵送

申し込み・問い合わせ 往復はがきの往信用裏面に代表者の住所氏名、電話番号、大人・中学生以下別々の参加人数を明記し、7月15日(月)必着で埼玉県民生活課(〒336-801・住所不変/☎048-830-3192)へ郵送

申し込み・問い合わせ 往復はがきの往信用裏面に代表者の住所氏名、電話番号、大人・中学生以下別々の参加人数を明記し、7月15日(月)必着で埼玉県民生活課(〒336-801・住所不変/☎048-830-3192)へ郵送