

ふれあいの里だより  
Part5

## ゾウムシのおはなし

残暑が厳しいとはいえ、9月も半ばになると雑木林には秋の気配が漂い始めます。樹木の花はほぼ咲き終わり、かわって赤や黒、紫色の果実が林間の秋を飾りつけます。野草の花は、紫、赤、白、黄色等のさまざまな色彩で花野を演出します。

この時期、雑木林の中を散策していると、コナラのまだ青いドングリが葉を付けたまま落ちて光景に出会います。風で枝が折れたのかと思えばよく見上げていると、風もないのにドングリが枝ごと落ちてくる不思議な現象に遭遇します。



クヌギシギゾウムシ



天敵のコゲラ

その枝を拾い上げてみると、切り口はナイフで切ったようになっています。この犯人こそゾウムシです。名のごとく頭の部分が長くつき出て、その先に口があるという形状が象の鼻によく似ています。水鳥のシギのように、より長い口を持つゾウムシの仲間は、シギゾウムシと呼ばれています。

コナラのドングリを切り落としたのは、ハイロチョッキリというゾウムシです。成虫は長い口を使いドングリに穴を開け、卵を産みつけます。このあと枝をチョッキリと切り落とすのは、幼虫が実を食べて成長し、やがて土の中に入ってさなぎになるためです。

ゾウムシの天敵は、狭山丘陵でも多く生息しているキツツキの一種のコゲラです。

青いドングリを探しながら、9月の雑木林を散策してみたいかがでしょう。

センターでは「秋の花と虫」の写真と貸し出し中の植物画による図鑑「秋編」の原画を展示中です。

**【申し込み・問い合わせ】** 狭山丘陵いきものふれあいの里センター  
(荒幡782 / ☎939-9412 / 休館日：毎週月曜日)

◎9月16日(休)、23日(休)は開館し、17日(火)、18日(水)、24日(火)、25日(水)は休館します。

### 9月の自然観察会

《初秋を彩る花野の森》

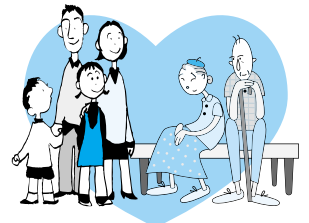
とき 9月15日(例) / 午前9時30分～午後0時30分

集合 早稲田大学正門前

定員 申し込み先着40人

持ち物 筆記用具。お持ちの方は双眼鏡・ルーペ・ポケット図鑑等

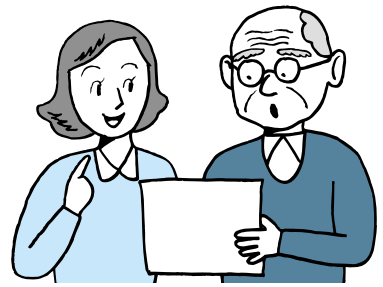
## なぜ?なに? 介護保険<sup>36</sup>



**Q1**：私の介護保険料は、年金から直接差し引かれています。介護保険料決定通知書の下の方に、翌年度特別徴収仮徴収額のお知らせとありますが、仮徴収とはどのようなことですか。

**A1**：介護保険料は、年度ごとに住民税の課税状況や所得金額によってその段階が決まります。前年中の所得金額等により住民税額が決定するのは、毎年6月の初めごろです。

このため、年度ごとの介護保険料の算定については、年度前半の年金の定期払い月(4・6・8月)までは、前年度の2月の保険料と同額を仮に徴収(年金から天引き)し、年度後半の年金の定期払い月(10・12・2月)に確定した年金全体の保険料額から仮徴収額を差し引いた分を徴収することになります。



**Q2**：修正申告や所得金額の更正等により、介護保険料額が変更になった場合はどうなりますか。

**A2**：修正申告や所得金額の更正等により、介護保険料の段階区分が変わり保険料額が変更になった場合は、次のようになります。

#### ■特別徴収(年金から天引き)の場合

増額の場合	特別徴収の額はそのまま、増額となった保険料額を別に送付する納付書で納めてください。
減額の場合	特別徴収が中止となり、別に送付する納付書で納めてください。中止となった翌年の下半期から特別徴収が再開されます。

#### ■普通徴収(個別に納付書で納付)の場合

増額の場合	別に送付する増額分の納付書とあわせて納めてください。
減額の場合	到来する納期分から減額された納付書で納めてください。

介護保険についてわからない点などがありましたら、介護保険課へお気軽にご相談ください。

問い合わせ 介護保険課 (☎998-9420)

### 小児科医療相談室 Q&A



**Q**：2歳7か月の女の子です。数か月前から、ウンチをした後、お尻をふいた紙に血が付くようになりました。量は少量で、私も主人も「ウンチが硬くて、やや太いせいか肛門が切れちゃうね」としばらく様子を見ていました。

ウンチは1日に1回以上出て、特に痛がったりウンチをするのを嫌がったりすることはありません。ここ1か月、食事、水分等いろいろと試してみましたが、やはり切れてしまう日のほうが多いです。

このまま食事に気をつけていけば、それだけでいいのでしょうか。大きな病気につながるかと、排便に対するマイナスの気持ち等が生まれてしまうのではないかと心配です。

**A**：排便後の出血の原因で圧倒的に多いのは裂肛(切れ痔)です。そのほかに、お子さんの年齢でみられるものとしては直腸炎、痔核、ポリープがあります。

裂肛の場合は、通常排便時に痛みを伴うことが多いです。また、あお向けに寝かせて肛門を見た場合、上側が12時、右が3時で下が6時になります。このとき、12時の方向に皮膚が出っ張りひだを作っていることがあります。

痔核も排便時に痛みと出血を伴います。痔核のうち外痔核は肛門の縁に粘膜が黒ずんだ小豆の大きさほどの腫瘤となって見られることがあります。内痔核については、肛門鏡で観察すればわかります。

ポリープでは出血のみのことが多いです。診察してもら

い、裂肛や痔核が認められず痛みも伴わない場合はポリープの可能性もありますから、この場合は小児科を受診して診てもらおうとよいでしょう。

原因として一番多い裂肛についてもう少し詳しく解説します。裂肛の原因は、便が硬いことです。たまに下痢等で排便回数が多いため、お尻の粘膜が切れることもあります。硬い便が肛門を通過するために粘膜を傷つける場合がほとんどです。

治療法は便を軟らかくすることです。その基本は、毎日の食事に野菜、果物、豆類等、繊維を多く含んだ食物をなるべく取り入れてください。オリゴ糖や乳酸菌製剤もよいと思います。その次に、できれば毎日規則正しく排便ができる習慣をつけるようにします。通常は、朝食の後に排便するようにしますが、出ないからといって無理強い禁物です。10~15分を目安に出なければ切り上げましょう。ご質問からは、排便習慣はしっかりできているようです。

これらを実施してもまだ軟らかくならない場合や好き嫌いがあり、どうしても上記のような食事を勧められない場合は下剤を使用します。傷が治るには1~2か月かかるので根気よく続ける必要があります。このまま出血が続くようなら早めに受診し、何が原因かを調べてもらいましょう。

お子さんに関する相談にお答えします。相談は郵便や下記のアドレスで随時受け付けています。

あて先 〒359-0025・所沢市上安松1224-1  
所沢市市民医療センター・小児科相談係  
アドレス yamachan@tokorozawa-iryuu-center.jp



### マウスのつぶやき



▶家族でバーベキューをしに行ってきた。小さな川のそばで、屋根付きのところで。さほど遠くなく、道具や食材を持って行かなくても良いので楽だ。しかも、近くに温泉もあるので最高だった!(◆)  
▶夏休みが終わり久しぶりに会う友達。子どもたちは、少しはしゃぎながらの通学となるのが予想されます。ドライバーの皆さん、運転には十分気をつけて大切な命をしっかりと守りましょう!(♠)  
▶どこの田んぼでも見られたトウキョウダルマガエルが県の絶滅危惧に指定されたそう。カエルが絶滅なんて…今回の投稿欄に登場した昆虫たちも、いつまでも身近な存在であって欲しいですね。(♥)