

●特にこだわりのないものは7月22日(火)から申し込みを受け付けます。●費用等の記載がないものは無料です。

# お知らせ します

## 労働相談のご案内

とき 7月23日(水)午後1時～4時  
ところ 市役所2階203会議室  
対象 勤労者(パート・アルバイト含む)、事業主  
内容 労使間のトラブル、日ごろ疑問に感じていること、直面している問題等  
相談員 社会保険労務士、埼玉県西部労働工センター職員  
就業規則・給料明細・離職票等、資料になるものがありましたら持参してください。  
問い合わせ 商工労政課(☎98-9155・FAX98-9162)

## 県税休日納税相談窓口を開設します

とき 7月27日(日)午前9時～午後5時  
ところ 所沢県税事務所(並木1-8-1)  
問い合わせ 同事務所(☎98-2112・FAX98-4408)

## 漏水を発見したら水道部へ

最近、蛇口のパッキン不良やトイレタンクの故障等、宅地内における水道の漏水が増えています。水は貴重な資源です。漏水を発見したら、すぐに修繕工事を行ってください。  
◆検針で漏水が発見されたときは、検針時に漏水が判明したときは、水道部営業課へご連絡ください。職員が漏水調査に伺います。調査は宅地内に立ち入りますので、お客様の立ち会いをお願いします(マンションなどで受水槽があるものは、受水槽までの調査となります)。  
また、漏水場所が判明したら、至

急、所沢市指定給水装置工事業者へ修繕工事を依頼してください。同工事業者は毎日当番制で、24時間受け付けています。

なお、水道部が行う漏水調査は無料ですが、修繕工事にかかる費用はお客様の負担となります。

◆水道メーターの定期点検を  
漏水を早期発見するために、水道メーターの定期的な点検をお願いします。家中すべての蛇口を閉めてもメーター内のパイロット(写真参照)が回転している場合は、配管のどこかで漏水していることが考えられます。至急、水道部営業課へご連絡ください。



## 【検針時等のお願ひ】

メーターボックスの上に車を止めたり、物を置いたりしないでください。また、犬はメーターから離れた場所につないでください。ご協力をお願いします。

問い合わせ 水道部営業課(☎921-1080・FAX921-1093)

## 市税の夜間・休日特別納税窓口を開設します

市税が夜間・休日にも納税できます。日中・平日に時間とれない方は、ご利用ください。  
期間中は、電話による納税相談も受け付けています。

とき ▼夜間：7月28日(月)～31日(木)午後5時～8時 ▼休日：7月27日(日)午前8時30分～午後5時  
ところ 市役所2階・収税課  
市税の内訳 市・県民税、固定資産

# 《平成15年所沢市議会第2回定例会》 予算の補正や条例の制定など19議案を可決しました

平成15年所沢市議会第2回定例会が、6月13日から30日まで18日間の会期で開かれました。

この議会には、市長提出議案として平成15年度一般会計補正予算や条例の制定など、19議案を上げました。

審議の結果、上程した議案はすべて原案どおり可決されました。可決された議案の主な内容を報告します。

## 予算関係

平成15年度一般会計予算の補正を行いました。  
その結果、歳入歳出にそれぞれ1,581万8千円を追加し、予算総額

- 817億3,581万8千円になりました。
- 補正予算の主な歳出は、次のとおりです。
- ▽弁護士費用補助金  
.....495万円
- ▽特別土地保有税審議会委員報酬等減  
.....△13万9千円
- ▽滞納整理支援システム機器借料等追加  
.....175万3千円
- ▽介護保険特別会計繰入金追加  
.....130万4千円
- ▽児童扶養手当管理システム業務委託料追加  
.....28万1千円
- ▽弁護委託料  
.....315万円
- ▽地産地消推進事業追加  
.....300万円

## 職員研修の実施

定期的にセキュリティに関する研修を実施し、住基ネットを運用する職員を中心に個人情報保護に対する意識を高めています。

■所沢市情報公開・個人情報保護審議会への諮問  
住基ネットの運用にあたっては、所沢市情報公開・個人情報保護審議会に諮問を行い、引き続き個人情報保護対策の向上を図りながら、第2次サービスに向けて準備を進めています。

市では、住基ネットの運用にあたり、「住民基本台帳法」「所沢市個人情報保護条例」「所沢市住民基本台帳ネットワークシステムセキュリティ規程」などに基き、個人情報保護を最優先とした運用を行っています。

## 緊急時対応計画の策定

コンピュータウイルスなどで、住基ネットのセキュリティに重大な問題が発生した場合は、ネットワークの切断等、速やかな対応が行えるよう、あらかじめ手順を定めています。

## 就学相談を行っています

来年度小学校に入学予定のお子さんで、こぼの発達や知的発達の面で遅れがあるのではないかと、身体に障害があり学校生活に心配がある、乱暴な行動などが見られ気がかりで

▽彩の国バイオニクススクール事業委託料  
.....20万円

▽臨時職員賃金追加  
.....131万9千円  
このほか、平成15年度特別会計予算の補正が可決されました。

## 条例関係

【制定】  
▽所沢市土砂のたい積の規制に関する条例

## 【一部改正】

- ▽所沢市条例
- ▽所沢市国民健康保険条例
- ▽所沢市非常勤消防団員に係る退職報償金の支給に関する条例の一部を改正しました。

ある等、入学や学校生活を心配する保護者の方は、ご相談ください。  
問い合わせ 教育委員会学校教育課(☎98-9238・FAX98-9167)

## 戦略的環境影響評価計画書を公開します

このたび、北秋津地区土地区画整理事業に関する戦略的環境影響評価計画書を策定しましたので、次のとおりお知らせします。

戦略的環境影響評価とは、事業の計画案を作成する段階で市民の皆さんにご意見を伺い、広く環境配慮のあり方を検討するものです。

公開期間 7月22日(火)～8月21日(木) (土・日曜日を除く) / 午前8時～午後5時  
公開場所 市役所2階・都市整備課  
同5階・環境総務課、松井出張所  
このほか、所沢市・埼玉県のホームページでもご覧いただけます。市のホームページアドレスは、本号の表紙をご覧ください。

【廃止】  
▽所沢市特別土地保有税審議会条例  
契約の締結

▽工事請負契約の締結  
.....5件  
住民訴訟における弁護士報酬の負担  
.....1件

市道路線の認定  
.....4件  
市道路線の認定  
.....4件

## 財産の取得

▽災害対応特殊水槽付消防ポンプ自動車  
取得金額 2,651万2千500円  
取得の相手方 日本ドライケミカル株式会社北関東営業所(さいたま市大宮区北袋町1-31-9)

## 県のホームページアドレス

http://www.pref.saitama.jp/A09/BB00/asesu/saitamasfa/index.html  
意見書の提出 住所・氏名・意見およびその理由(800字以内)を明記のうえ、はがき・封書・FAX・Eメールのいずれかの方法により、公開期間中に都市整備課(〒359-8501・並木1-1-1/FAX98-9163/Eメールa0208@city.tokorozawa.saitama.jp)へ提出  
問い合わせ 都市整備課(☎98-9208・FAX98-9163)

## 下水道排水設備指定工事を指定しました

次の工事を7月1日付けで、所沢市下水道排水設備指定工事に指定しました。

## 事業者名等

●(有)湯山設備工業所(川越市藤間14-3/☎049-242-5064/代表者・湯山義祐)  
問い合わせ 下水道総務課(☎98-9213・FAX98-9408)

# リサイクルふれあい館・エコロ『リサイクル体験講座』 ～今年の夏休みは、エコロで過ごそう！～

※問い合わせ リサイクルふれあい館 (☎994-5374・FAX994-1118)

## 小学生体験講座

### ①不用布で「布ぞうりづくり」

とき/ところ 8月3日(日)・午前9時30分～/エコロ3階・わいわい広場(昼食を用意してください)

内容 不用布を利用して布ぞうりを作り、日本人の使いきりの知恵を学びます。

講師 ぐらしの会・堀嘉子さん

定員 申し込み先着20人(低学年の方は保護者との参加可)

持ち物 不用布1枚程度(ゆかた・シーツ等)

### ②プラかごで「裂き織りコースターづくり」

とき/ところ 8月9日(土)～10日(日)・いずれも▶午前9時30分～▶午後2時～(各2時間半程度)/エコロ3階・研修室

講師 染織家・田口和子さん

対象 小学生と保護者(子どもだけの参加可)

定員 いずれも申し込み先着5組

持ち物 プラかご・不用布・糸類・はさみ等

### ③牛乳パックで作る「楽しいからくりおもちゃ」

とき/ところ 8月9日(土)・▶午前9時30分～

▶午後2時～(各2時間程度)/エコロ3階・わいわい広場

講師 クラフト作家・黒須和清さん

定員 いずれも申し込み先着30人(低学年の方は保護者との参加可)

参加費 200円(材料費)

持ち物 牛乳パック1ℓ用2本(切り開かず、よく洗っておく)・はさみ・両面テープ・セロハンテープ・油性サインペンセット

## 【共通事項】

申し込み ①～③とも7月31日(休)までにリサイ

クルふれあい館(☎994-5374)へ電話申し込み

◎ご来場の際は、環境配慮のため、できるだけ路線バス(「所沢駅東口発」東所沢経由で、「車検場前下車」徒歩10分)などをご利用ください。

## 一般講座

エコロで開催している一般講座は、どなたでも無料で参加できます。

### ●生ごみリサイクル講習会

とき 8月10日(日)/午後2時～(1時間半程度)

講師 EMやさしさの会・久野静子さん

定員 申し込み先着30人

持ち物 筆記用具

申し込み 8月8日(金)までにリサイクルふれあい館(☎994-5374)へ電話申し込み

## 【毎週水曜日に行う講座】

### ●布・トコトン使いきりトーク/午後1時～3時

裂き織り、裂き編み、最後は汚れふき！家庭内で不用になった服や布は、どこまで使いきれるか？アイデアを提供したい人・知りたい人も、みんなでおしゃべりして楽しみましょう！

## 【毎月第1・3土曜日に行う講座】

### ●ふるしき・マジック/午前10時～正午

優雅・万能！日本の伝統バッグ「ふるしき」の包み技を知ったら、あなたの生活はこんなにエコロジー！

### ●布から「はがき」/午後1時～3時

布を繊維にもどして、紙すきをしてみましょう。

◎詳しくは、同館へお問い合わせください。



▲市のリサイクルキャラクター「リック」

夏休み中の今後の講座予定

▲自然あそび▲電池チェッカー作り

いずれも8月下旬開催予定



▲リサイクルふれあい館・エコロのイメージロゴ

詳しくは、お問い合わせください。  
問い合わせ 国民年金課(☎998-9095・FAX998-9061)

国民年金の任意加入制度  
過去に国民年金の保険料未納期間があるために年金額が減額されてしまつ方や、60歳までに年金を受けるために必要な期間を満たしていない方は、60歳から65歳になるまで国民年金に任意加入することができます。さらに、昭和30年4月1日以前に生まれた方に限り、65歳まで任意加入しても年金受給資格を満たさない方は、65歳から70歳までの間、受給を満たすまで任意加入できる特例の制度があります。また、20歳以上65歳未満の海外在住の方も国民年金に任意加入できます。

国民年金の任意加入制度  
過去に国民年金の保険料未納期間があるために年金額が減額されてしまつ方や、60歳までに年金を受けるために必要な期間を満たしていない方は、60歳から65歳になるまで国民年金に任意加入することができます。さらに、昭和30年4月1日以前に生まれた方に限り、65歳まで任意加入しても年金受給資格を満たさない方は、65歳から70歳までの間、受給を満たすまで任意加入できる特例の制度があります。また、20歳以上65歳未満の海外在住の方も国民年金に任意加入できます。

国民年金の任意加入制度  
過去に国民年金の保険料未納期間があるために年金額が減額されてしまつ方や、60歳までに年金を受けるために必要な期間を満たしていない方は、60歳から65歳になるまで国民年金に任意加入することができます。さらに、昭和30年4月1日以前に生まれた方に限り、65歳まで任意加入しても年金受給資格を満たさない方は、65歳から70歳までの間、受給を満たすまで任意加入できる特例の制度があります。また、20歳以上65歳未満の海外在住の方も国民年金に任意加入できます。

国民年金の任意加入制度  
過去に国民年金の保険料未納期間があるために年金額が減額されてしまつ方や、60歳までに年金を受けるために必要な期間を満たしていない方は、60歳から65歳になるまで国民年金に任意加入することができます。さらに、昭和30年4月1日以前に生まれた方に限り、65歳まで任意加入しても年金受給資格を満たさない方は、65歳から70歳までの間、受給を満たすまで任意加入できる特例の制度があります。また、20歳以上65歳未満の海外在住の方も国民年金に任意加入できます。

国民年金の任意加入制度  
過去に国民年金の保険料未納期間があるために年金額が減額されてしまつ方や、60歳までに年金を受けるために必要な期間を満たしていない方は、60歳から65歳になるまで国民年金に任意加入することができます。さらに、昭和30年4月1日以前に生まれた方に限り、65歳まで任意加入しても年金受給資格を満たさない方は、65歳から70歳までの間、受給を満たすまで任意加入できる特例の制度があります。また、20歳以上65歳未満の海外在住の方も国民年金に任意加入できます。

国民年金の任意加入制度  
過去に国民年金の保険料未納期間があるために年金額が減額されてしまつ方や、60歳までに年金を受けるために必要な期間を満たしていない方は、60歳から65歳になるまで国民年金に任意加入することができます。さらに、昭和30年4月1日以前に生まれた方に限り、65歳まで任意加入しても年金受給資格を満たさない方は、65歳から70歳までの間、受給を満たすまで任意加入できる特例の制度があります。また、20歳以上65歳未満の海外在住の方も国民年金に任意加入できます。

国民年金の任意加入制度  
過去に国民年金の保険料未納期間があるために年金額が減額されてしまつ方や、60歳までに年金を受けるために必要な期間を満たしていない方は、60歳から65歳になるまで国民年金に任意加入することができます。さらに、昭和30年4月1日以前に生まれた方に限り、65歳まで任意加入しても年金受給資格を満たさない方は、65歳から70歳までの間、受給を満たすまで任意加入できる特例の制度があります。また、20歳以上65歳未満の海外在住の方も国民年金に任意加入できます。

国民年金の任意加入制度  
過去に国民年金の保険料未納期間があるために年金額が減額されてしまつ方や、60歳までに年金を受けるために必要な期間を満たしていない方は、60歳から65歳になるまで国民年金に任意加入することができます。さらに、昭和30年4月1日以前に生まれた方に限り、65歳まで任意加入しても年金受給資格を満たさない方は、65歳から70歳までの間、受給を満たすまで任意加入できる特例の制度があります。また、20歳以上65歳未満の海外在住の方も国民年金に任意加入できます。

国民年金の任意加入制度  
過去に国民年金の保険料未納期間があるために年金額が減額されてしまつ方や、60歳までに年金を受けるために必要な期間を満たしていない方は、60歳から65歳になるまで国民年金に任意加入することができます。さらに、昭和30年4月1日以前に生まれた方に限り、65歳まで任意加入しても年金受給資格を満たさない方は、65歳から70歳までの間、受給を満たすまで任意加入できる特例の制度があります。また、20歳以上65歳未満の海外在住の方も国民年金に任意加入できます。

国民年金の任意加入制度  
過去に国民年金の保険料未納期間があるために年金額が減額されてしまつ方や、60歳までに年金を受けるために必要な期間を満たしていない方は、60歳から65歳になるまで国民年金に任意加入することができます。さらに、昭和30年4月1日以前に生まれた方に限り、65歳まで任意加入しても年金受給資格を満たさない方は、65歳から70歳までの間、受給を満たすまで任意加入できる特例の制度があります。また、20歳以上65歳未満の海外在住の方も国民年金に任意加入できます。

国民年金の任意加入制度  
過去に国民年金の保険料未納期間があるために年金額が減額されてしまつ方や、60歳までに年金を受けるために必要な期間を満たしていない方は、60歳から65歳になるまで国民年金に任意加入することができます。さらに、昭和30年4月1日以前に生まれた方に限り、65歳まで任意加入しても年金受給資格を満たさない方は、65歳から70歳までの間、受給を満たすまで任意加入できる特例の制度があります。また、20歳以上65歳未満の海外在住の方も国民年金に任意加入できます。

## ■古着・古布回収地区別実績表

地区名	回収量(kg)	参加世帯数
所沢	7,133	759
新所沢	11,513	1,148
新所沢東	4,668	385
並木	4,849	479
小手指	9,782	1,069
吾妻	7,802	825
松井	10,142	643
柳瀬	9,063	329
三ヶ島	11,580	995
山口	10,057	965
富岡	5,351	539
合計	91,940	8,136

◎拠点回収の実施時期以外は、東所沢工コステーション(東所沢和田2-23-6/毎週火・木・日曜日)の午

4月から6月にかけて実施した、春季の古着・古布回収結果を報告します。皆さんの協力ありがとうございました。

## 古着・古布回収結果を報告します

前9時～午後3時)または東・西両クリンセンター(土・日曜日を除く午前8時30分～11時30分、午後1時～4時)で、回収の受け付けを行っています。

## 交通遺児手当を支給します

市では、交通事故により保護者を失った遺児に対し、交通遺児手当を支給しています。

交通遺児とは、交通事故により父母またはそのいずれかを失った義務教育終了以前の方をいいます。

受給資格 交通遺児の保護者で、同一世帯で生計をともにし、市内に住所を有する方

手当額 月額5,000円  
◎交通遺児が小・中学校および高校

に入学する際には、奨学金を支給します。  
問い合わせ 交通安全課(☎998-9146・FAX998-9394)

## 交通遺児等援護一時金給付のお知らせ

埼玉県交通安全対策協議会では、県民の方を対象に、交通遺児等援護一時金を給付しています。

交通遺児等とは、保護者の一方または双方が交通事故により死亡または重い障害(おおむね身体障害者手帳の基準で1～3級程度)を生じた、18歳以下の方をいいます。

給付対象遺児 平成14年4月1日以降、交通遺児等になった18歳以下の方

給付額 遺児1人につき…5万円(1事故につき1回のみ)

給付時期 ①平成15年10月末日または②平成16年4月末日  
申請書類 市役所2階・交通安全課、各学校などに備えてある申請書・しおりを参照してください。

申し込み 申請書類などを持参のうえ、①は平成15年8月末日までに、②は平成16年2月末日までに、みずほ信託銀行浦和支店(〒330-0063・さいたま市浦和区高砂2-6-18)へ申し込み(郵送可)

問い合わせ 埼玉県交通安全課(☎048-830-2958・FAX048-830-4757)

## 光の園の活動を体験してみませんか

光の園では、地域に住んでいる方との交流を目的に半日体験を行います。皆さん、参加してみませんか。

とき ▼7月22日(火)～8月7日(木) ▼8月25日(月)～29日(金)(土・日曜日を除く) / いずれも午前9時～正午または午後1時～4時

内容 手芸・野菜作り・散歩等

対象 中学生以上の方  
問い合わせ 光の園(☎922-8141・FAX996-20205)

## 行方不明の人をさがす相談所を開設します

家族や知り合いの方が働きに出たまま消息が分からない、旅行に出たまま帰らない等、ご心配・お困りの方は、次の相談所へご相談ください。

とき・ところ ①8月1日(金)：川越警察署 ②8月4日(月)：川口警察署 ③8月5日(火)：大宮警察署 ④8月

6日(水)：熊谷警察署 ⑤8月7日(木)：春日部警察署 ⑥8月1日(金)～29日(金)：埼玉県警察本部鑑識課  
◎いずれも午前9時～午後4時(ただし、⑥は土・日曜日を除く)

## 災害時における協定の締結を行いました

6月18日付けで、いるま野農業協同組合と「災害時における生活必需品の供給に関する協定書」の締結を行いました。

市では、災害に備えて防災備蓄倉庫を設置し、食糧や毛布、仮設トイレなどを備蓄してきましたが、生活必需品については、まだ十分とはいえないため、全国的な流通システムが展開できる同組合と応援協定を結びました。

これにより、さらに災害時における迅速な災害応急対策活動ができるとともに、市民生活の早期安定が図れるものと考えています。

問い合わせ 防災対策室(☎998-9399・FAX998-9042)

# 開催

します

## 求職者バックアップ パソコン講座Ⅱ(入門編)

とき 8月21日(木)・22日(金)／午前9時～午後4時(全2回)  
ところ ラーク所沢(花園2-24 00-4)

内容 マウスやキーボードの操作・簡単な文書作成(ワード)・表の作成(エクセル)等

対象 市内在住の求職者で、2日間とも参加できる方(同講座I受講者を除く)。ただし、雇用保険受給資格者証・過去6か月以内の離職者証・求職受付票などで対象資格を確認できる方

定員 23人(応募者多数の場合は抽選)

参加費 500円(テキスト代) 申し込み・問い合わせ 往復はがき(1人1通まで)の往信用裏面に、

①求職者バックアップパソコン講座Ⅱ(入門編) ②住所③氏名(ふりがな) ④年齢⑤電話番号を、返信用表面に本人のあて名を明記し、7月25日(金)(当日消印有効)までに商工労政課(〒359-8501・並木1-1-1 / ☎998-9155・FAX 998-9162)へ郵送

## 勤労者スキルアップ パソコン講座Ⅱ(エクセル初級)

とき 8月23日(土)・24日(日)／午前9時～午後4時(全2回)  
ところ ラーク所沢(花園2-24 00-4)

内容 エクセル初級(基本操作・表計算・グラフ作成・印刷等)

対象 現在仕事をしている市内在住・在勤の方で、文字入力およびマウス操作ができ、2日間とも参

加できる方  
定員 23人(応募者多数の場合は抽選)

参加費 4,000円(別途テキスト代2,100円)

申し込み・問い合わせ 往復はがき(1人1通まで)の往信用裏面に、①勤労者スキルアップパソコン講座Ⅱ(エクセル初級) ②住所③氏名(ふりがな) ④年齢⑤自宅の電話番号⑥勤務先名⑦勤務先所在地(市区町村まで) ⑧勤務先の電話番号を、返信用表面に本人のあて名を明記し、7月25日(金)(当日消印有効)までに商工労政課(〒359-8501・並木1-1-1 / ☎998-9155・FAX 998-9162)へ郵送

## 市町村職員採用合同説明会・ 市町村保健師採用交流セミナー

とき 7月29日(火)／正午～午後4時

ところ さいたまスーパーアリーナ 直接会場へお越しください。

問い合わせ 彩の国さいたまづくり広域連合(☎048-830-7747・FAX 048-830-4742)

## 所沢市平和講演会

とき 8月29日(金)／午後1時30分開演(午後1時開場)

ところ 市民文化センターミューズ・小ホール

【内容】  
●芝居：遠い約束(おじいさんのタイムカプセル)／東京地下鉄劇場(午後1時40分)

●講演／講師：子供たちに伝えたいこと／作家・室積 光さん(午後2時40分)

●いずれも手話通訳があります。

講師プロフィール  
1955年山口県生まれ。『福田勝洋』名で、役者として映画やテレビで活躍。また、現在は脚本・演出家としても活躍している。

1994年には「東京地下鉄劇場」を設立。自ら作・演出・主演も務める「遠い約束(おじいさんのタイムカプセル)」を全国の学校などで公演し、大きな反響を呼んでいる。



▲講師/室積 光さん

定員 300人(応募者多数の場合は抽選)

申し込み・問い合わせ 往復はがき(1人1枚)の往信用裏面に、住所・氏名・電話番号を明記し、7月31日(木)(当日消印有効)までに基地対策室(〒359-8501・並木1-1-1 / ☎998-9033・FAX 994-0706)へ郵送

## がんはる若者！ 就職支援プログラム

◆就職支援セミナー  
コース ①ビジネスマナーコース②システム管理入門コース

とき ①8月21日(木)～27日(水)(土・日曜日を除く)／午前10時～午後5時(全5回) ②9月8日(月)～30日(火)(土・日曜日、祝休日を除く)／午後1時～6時(全15回)

ところ ①大宮ソニックシティ(さいたま市) ②中野O.Aスクール(さいたま市)

対象 県内在住のおおむね30歳以下の求職者(ただし、学生を除く)

定員 いずれも20人(応募者多数の場合は抽選)

参加費 ①1,000円、②3,000円(いずれも教材費)

申込方法 ①8月8日(金)②8月28日(木)必着で、住所・氏名・年齢・電話番号・希望コース・応募の動機・希望職種・パソコン経験(入力

## 国民健康保険加入の皆さんへ 人間ドック検診料を助成します

人間ドックの受診により、生活習慣病をはじめ体の異常の有無を発見し、自分の健康状態を知りましょう。

対象 所沢市の国民健康保険に加入し、受診日現在40歳以上で保険税を滞納していない方

受診場所 市民医療センター

助成額 右表参照  
オプション検診 ご希望により、下記のオプション検診を別途料金で追加受診できます。

### ■助成額表

コース	検診料(税込み)	助成額	自己負担額
1日コース	36,750円	16,000円	20,750円
半日コース	17,314円	11,000円	6,314円

### オプション検診一覧

- ▶ 肺がん検診…300円(非課税)
- ▶ 子宮がん検診…700円(非課税)
- ▶ 乳がん検診…3,640円(税込み)
- ▶ 骨密度測定…2,100円(税込み)
- ▶ 腫瘍マーカー・P SA(前立腺がん)…2,100円(税込み)
- ▶ 腫瘍マーカー・CA125(卵巣がん)…2,310円(税込み)

### 【注意事項】

- 肺がん検診・子宮がん検診・乳がん検診の料金は、所沢市のがん検診事業の補助を適用した場合の金額です。保健センターのがん検診を年度中に受診される方は、補助の対象にはなりませんのでご了承ください。
- オプション検診には曜日指定がありますので、ご希望の方は、あらかじめ実施日を市民医療センターに確認のうえ、受診日の予約の際に追加申し込みもしてください。

### 【申し込み】

- ①市民医療センターに人間ドックの受診日の予約をしてください。後日、市民医療センターから通知が送られます。
- ②通知が届いたら、検診日10日前までに市役所1階・国民健康保険課へ助成の申請をし、利用券を受け取ってください(申請に必要なもの…保険証、通知『人間ドックを受診される方へ』)。
- ③人間ドック受診日の受付時に利用券を提出してください。会計では助成額を差し引いた額をお支払いいただきます。

問い合わせ ▶ 検診料助成に関すること…国民健康保険課(☎998-9131・FAX 998-9061)  
▶ 検診内容に関すること…市民医療センター(☎998-2081・FAX 998-2078)

## 赤十字救急法講習会

とき 8月19日(火)～22日(金)／午前9時～午後5時(全4回)

ところ 新所沢公民館

内容 赤十字救急法救急員として必要な心肺蘇生法、包帯法、骨折等の固定、運搬法、急病時の対応などの知識や技術の習得

講師 日本赤十字社埼玉県支部救急法指導員

対象 15歳以上の方

定員 申し込み先着20人

参加費 3,000円(教本、教材費)。ただし、市内在住・在学の高校生以下の方は無料

申し込み・問い合わせ 8月1日(金)までに福祉総務課(☎998-9113・FAX 998-9035)へ申し込み(電話可)

## 納税はお済みですか？

- 固定資産税・都市計画税(第2期)
- 国民健康保険税(第1期)

- ▶ 納付は便利な口座振替で
- ▶ お申し込みは各金融機関・郵便局へ

◆就職説明会  
とき 9月3日(水)／午後2時～4時30分  
ところ 大宮ソニックシティ(さいたま市)

◆直接会場へお越しください。  
◆ビジネスインターンシップ  
とき 9月17日(水)～10月2日(木)のうち1～2週間

内容 県内・外の企業での実務研修

研修先は、企業との面談のうえ決

◆メール・ホームページ操作・表計算・書類作成)を明記のうえ、往復はがきまたはFAXにより申し込み

◆就職説明会  
とき 9月3日(水)／午後2時～4時30分  
ところ 大宮ソニックシティ(さいたま市)

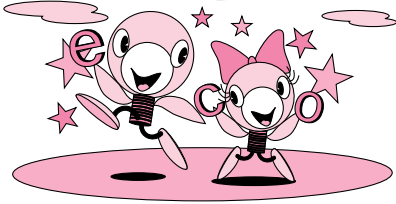
◆直接会場へお越しください。  
◆ビジネスインターンシップ  
とき 9月17日(水)～10月2日(木)のうち1～2週間

内容 県内・外の企業での実務研修

研修先は、企業との面談のうえ決

第39回

エコとこ伝言板



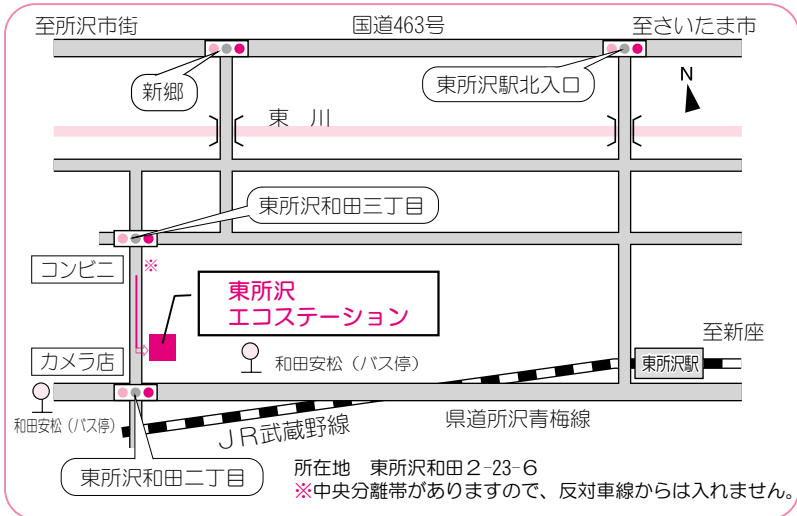
資源を有効に！  
地球にやさしい新生活

「東所沢エコステーションを開設しました」

エコステーションとは

エコステーションは資源回収拠点です。  
市では、資源物の回収を、場所や日程を決めて資源物（新聞・雑誌・段ボール・牛乳パック・古着・古布・廃食用油）ごとに実施してきましたが、同ステーションでは、開設日にいつでも出すことができます。  
開設日時 毎週火・木・日曜日（祝休日、年末年始を除く）／午前9時～午後3時

案内図



問い合わせ リサイクルふれあい館（☎994-5374・FAX994-1118）

◇電力不足対策についてのお知らせ◇

みんなで節電しよう！

この夏、電力不足が心配されています。東京電力では、テレビやラジオなどを通じ「でんき予報」でその情報をお知らせしていますが、市では電力の供給が厳しい状況となった場合に、市内各地域に設置している防災行政無線により、同様の情報をお知らせします。  
問い合わせ 環境総務課（☎998-9133・FAX998-9394）

■相談一覧

相談名	内容	受付時間
一般相談	市民相談員による日常抱える問題や悩みごとの相談	毎週月～金曜日 午前9時～11時30分 午後1時～3時30分
法律相談（予約制）	弁護士による法律相談	毎週月・金曜日（予約制）
人権相談	人権擁護委員による人権問題についての相談	毎週火曜日 午後1時～3時30分
行政相談	行政相談委員による国・公団などへの苦情や要望	毎週金曜日 午後1時～3時30分
税務相談	税理士による税務上の問題についての相談	毎週木曜日 午前10時～11時30分
登記相談	司法書士による登記上の問題についての相談	毎月第1・3木曜日 午後1時～3時30分
保険・年金相談	社会保険労務士による年金・労働問題の相談	毎月第2・4火曜日 午前10時～11時30分
住宅増改築等相談	住宅の増改築などについての相談	毎週火曜日 午後1時～3時30分
行政書士相談	行政書士による許認可関係書類作成の相談	毎月第1・3火曜日 午前10時～11時30分
外国人生活相談	中国語、英語などによる日常生活の悩みごと相談	毎週木曜日 午後1時～3時30分
消費生活相談（消費生活センター）	契約のトラブルなどについての消費生活相談 ■専用ダイヤル（☎926-0999）	毎週月～金曜日 午前10時～11時30分 午後1時～3時30分

市では、市民の皆さんが生活上抱える問題や悩みごとに対し、それぞれの専門家が相談に応じています。お気軽にご相談ください。  
問い合わせ 市民相談課（☎998-9092・FAX998-9041）

市民相談のお知らせ

△ページ掲載（人材募集／審議会等の委員募集）の応募用紙に、「所沢市の環境について」をテーマにした小論文（400字以上800字以内）を添付し、8月4日（月）までに環境総務課（☎359-8501・並木1-1-1 / FAX998-9394・Eメールg9133@city.tokorozawa.saitama.lg.jp）へ応募（当日消印有効）  
◎ホームページアドレスは、本号の表紙をご覧ください。  
なお、委員の決定は、次の日時および会場において公開抽選により行います。当日、応募者またはその代理人が来られない場合は、市職員が代わって抽選します。また、応募者が募集人数に満たない場合は、応募者を委員とします。  
抽選日 8月8日（金）／午後6時～（市役所5階502会議室）

◎詳細は、募集要項（環境総務課、市政情報センター、各出張所に備え付け、または市のホームページに掲載）をご覧ください。  
問い合わせ 環境総務課（☎998-9133・FAX998-9394）  
ふれあい配食ボランティアを募集します  
地域にお住まいの高齢者に、見守りを兼ねて昼食時にお弁当を配っていただきます。  
募集地域 市内各地域  
活動場所 応募者の居住する地域  
活動日 毎週火・水・金曜日のうち、月2回程度で約2時間の活動  
応募先・問い合わせ 所沢市社会福祉協議会・地域福祉振興課（☎939-10030・FAX925-3419）へ

所沢市手話講習会

講習期間 平成15年9月10日（水）～16年3月24日（水）  
ところ 旧市庁舎（宮本町1-1-2）ほか  
内容 ①手話奉仕員養成課程②手話通訳者養成課程③中途失聴者・難聴者が対象の手話講習会  
◎詳細は、申込書をご覧ください。  
申し込み・問い合わせ 市役所1階・障害福祉課、各公民館、所沢市社会福祉協議会に備えてある申込書に記入のうえ、8月4日（月）必着で同協議会・手話通訳派遣事務所（☎359-1143・宮本町1-1-2 / ☎939-5064・FAX923-4780）へ申し込み（郵送可）

所沢市4Hクラブ農産物発表会

とき 7月29日（火）／午前10時～午後3時  
ところ 市役所西口前広場（雨天の場合は市役所1階・市民ホール）  
内容 ▼4Hクラブの活動を広く

募集

します

正規職員を募集します

職種 介護支援専門員  
募集人数 1人  
応募資格 介護支援専門員（実務研修修了者）の資格を有する方で、普通自動車および原付バイクの運転ができる45歳（9月1日現在）までの方  
選考方法 筆記試験（一般教養・作文）、面接  
試験日 8月5日（火）／午前10時～

臨時・非常勤職員を募集します

職種 看護師（保健師）  
勤務内容 利用者のバイタルチェック（血圧測定）等  
応募資格 満62歳以下で看護師および保健師免許を有する方  
勤務場所 市立ところ庄老人デイサービスセンター（宮本町1-2-35）  
勤務日時 週2～4日程度／午前9時～午後4時（実働6時間）  
面接日時／会場 7月25日（金）・午後1時～同センター  
持ち物 履歴書（写真貼付）、看護師および保健師免許（写し可）

所沢市環境審議会委員を募集します

応募先・問い合わせ 7月24日（木）までに同センター（☎993-5311・FAX993-5310）へ電話応募  
市では、環境保全に関する基本的事項について必要な事項を調査審議し、問題提起、提言等をいただける方を募集します。  
任期 平成15年9月1日から17年8月31日まで  
応募資格 次のすべてを満たす方  
①本市に引き続き1年以上住所を有する方  
②昭和49年9月2日から58年9月2日までに生まれた方  
③応募日現在、本市の審議会等の委員になっていない方  
④審議内容に関して知識経験を有する方  
募集人数 男女各2人  
応募方法 市役所5階・環境総務課、同1階・市政情報センター、各出張所に備え付け、または市のホームページ

ふれあい配食ボランティアを募集します

地域にお住まいの高齢者に、見守りを兼ねて昼食時にお弁当を配っていただきます。  
募集地域 市内各地域  
活動場所 応募者の居住する地域  
活動日 毎週火・水・金曜日のうち、月2回程度で約2時間の活動  
応募先・問い合わせ 所沢市社会福祉協議会・地域福祉振興課（☎939-10030・FAX925-3419）へ