

放射線量等の独自測定の実施

東京電力福島第一原発の事故発生に伴い、市内の放射線量等に関する不安・懸念が高まっているため、市では独自に放射線量等の測定を行いました。測定結果は、いずれも日常生活に支障のない値でした。

◆空間放射線量（市内10か所）

市内を3kmメッシュに区切り、その中心付近で代表的な公共施設等10地点で、地表からの高さを3

◆空間放射線量（市内10か所）の測定結果

(表1)

測定地点	測定値 (単位：マイクロシーベルト/時)						年間換算値 (単位：ミリシーベルト/年)					
	5cm		50cm		100cm		5cm		50cm		100cm	
	7日	21日	7日	21日	7日	21日	7日	21日	7日	21日	7日	21日
柳野公園（下富）	0.07	0.08	0.06	0.07	0.06	0.06	0.37	0.42	0.32	0.37	0.32	0.32
松原学園（林）	0.10	0.09	0.09	0.08	0.07	0.08	0.53	0.47	0.47	0.42	0.37	0.42
北中小学校（北中）	0.05	0.05	0.05	0.05	0.05	0.05	0.26	0.26	0.26	0.26	0.26	0.26
航空記念公園（並木）	0.08	0.06	0.08	0.06	0.07	0.06	0.42	0.32	0.42	0.32	0.37	0.32
道傍公園（中富南）	0.07	0.07	0.06	0.06	0.06	0.06	0.37	0.37	0.32	0.32	0.32	0.32
柳瀬小学校（坂之下）	0.08	0.08	0.07	0.08	0.06	0.07	0.42	0.42	0.37	0.42	0.32	0.37
芸術総合高等学校（三ヶ島）	0.07	0.07	0.06	0.06	0.06	0.06	0.37	0.37	0.32	0.32	0.32	0.32
高峰公園（小手指南）	0.09	0.08	0.07	0.07	0.07	0.06	0.47	0.42	0.37	0.37	0.37	0.32
つばめ児童館（久米）	0.06	0.06	0.05	0.06	0.05	0.05	0.32	0.32	0.26	0.32	0.26	0.26
安松保育園（上安松）	0.08	0.09	0.07	0.08	0.06	0.08	0.42	0.47	0.37	0.42	0.32	0.42
測定値の範囲	0.05～0.10						0.26～0.53					

段階に分けて、7月7日・21日に測定（簡易式測定器）しました。

(表1)

この数値を基にして年間換算値を算出したところ、いずれも国際放射線防護委員会（ICRP）による一般の人の平常時の放射線量の限度（自然放射線を除く）である年間1ミリシーベルトを下回っていました。

なお、今後も定期的に測定し、

◆浄化センター敷地内（東所沢和田）の空間放射線量の測定結果

(表2)

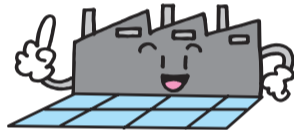
測定地点	測定値 (単位：マイクロシーベルト/時)			年間換算値 (単位：ミリシーベルト/年)		
	5cm	50cm	100cm	5cm	50cm	100cm
	西側（正門脇）	0.13	0.11	0.10	0.68	0.58
南側（ガスタンク脇）	0.11	0.09	0.09	0.58	0.47	0.47
東側（資材置き場）	0.07	0.07	0.09	0.37	0.37	0.47
北側（旧汚泥置場）	0.13	0.10	0.10	0.68	0.53	0.53
測定値の範囲	0.07～0.13			0.37～0.68		

結果を公表します。

環境対策課 ☎2998-9195

◆空間放射線量（浄化センター）

6月16日に原子力災害対策本部より脱汚泥の安全確保について、「処理・輸送・保管に伴い、周辺住民の受ける線量が年間1ミリシーベルトを超えないようにする」等の見解が示されたことにより、6月23日に所沢浄化センター敷地境界付近4か所の空間放射線量の測定（簡易式測定器）を行いました。



この数値を基にして年間換算値を算出したところ、いずれも国際放射線防護委員会（ICRP）による一般の人の平常時の放射線量の限度（自然放射線を除く）である年間1ミリシーベルトを下回っていました。

所沢浄化センター ☎2944-4551

◆水道水用地下水

本市の水源は、県営大久保浄水場からの県水が9割で、1割が水道用深井戸（150～300m）からの地下水です。

震災後、第一浄水場（宮本町）の地下水を3月24日から毎週1回採水し測定していましたが、7月4日現在、「放射性ヨウ素」「放射性セシウム」ともに不検出でした。

なお、県水（毎日測定）および水道水用地下水の測定結果は、水道部で公表しています。

◎ 今後は月に1回測定します。

☎ 水道部配水管理課 ☎2921-1083

◆学校および保育園の給食食材

本市の小・中学校と公立保育園の給食食材は、市場に流通しているものを基本としています。

しかしながら、さらに皆さんに安心していただくため、小・中学校および公立保育園で使用する食材の一部をサンプルとして放射性物質の測定を7月4日・7日に実施しましたが、いずれの食材も「放射性ヨウ素」「放射性セシウム」ともに不検出でした。

なお、今後も定期的に測定し、結果を公表します。

検査品目（カック内は生産地）

▼小・中学校：ほうれん草（埼玉県）、ピーマン（茨城県）、キヤベツ（千葉県）、ねぎ（千葉県）

▼公立保育園：小松菜（埼玉県）、牛乳（北海道、栃木県、茨城県、千葉県混合）

▼学校給食：保健給食課 ☎2998-9249

▼保育園給食：保育課 ☎2998-9126

8-9035

◆小学校プール

市内を東西南北と中央の5ブロックに区切り、小学校5校のプール水を、7月11日に採水し測定したところ、「放射性ヨウ素」「放射性セシウム」ともに不検出でした。

測定場所 和田・三ヶ島・泉・富岡・並木小学校

保健給食課 ☎2998-9249

9 ☎2998-9167

◆北野公園市民プール

北野公園市民プールのプール水を、7月11日に採水し測定したところ、「放射性ヨウ素」「放射性セシウム」ともに不検出でした。

☎ スポーツ振興課 ☎2998-9248

ところざわほっとメール

メールマガジン『ところざわほっとメール』に登録しませんか

市では、市政情報を定期的に電子メールで携帯電話とパソコンにお知らせするサービスを行っています。なお現在、登録されているすべての方に東日本大震災に関する情報を配信しています。

- ▶登録方法や留意事項は市HP（「メールマガジン」をクリック）をご覧ください。
- ▶登録および情報配信は無料ですが、受信する際の通信費は利用者のご負担となります。

◆お知らせする情報

お知らせ ▶市からのお知らせ ▶暮らしに役立つ税情報 ▶人材募集情報


くらしの安全・安心 ▶防災情報 ▶防犯情報 ▶光化学スモッグ情報

イベント・観光情報 ▶レジャー情報 ▶スポーツ情報

こども ▶保育園からの手紙

◎新たな情報項目が追加になることがあります。その際は、利用者全員にご案内のメールを配信します。

☎ 広報課 ☎2998-9024 ☎2994-0706



登録用QRコード
(携帯電話)

焼却灰（東部クリーンセンター）および西部クリーンセンター

6月28日に環境省から「一般廃棄物焼却施設における焼却灰の測定及び当面の取扱いについて」が示され、東北地方および関東地方等の一般廃棄物焼却施設においても焼却灰について放射性物質量を測定することが要請されています。

このことから、東部および西部クリーンセンターにおいて焼却灰の放射性物質量の測定と敷地境界の空間放射線量を測定します。

なお、測定の結果は、市HPで公開します。

☎ 東部クリーンセンター施設課 ☎2998-5300

☎ 西部クリーンセンター施設課 ☎2948-3141

☎ 2947-3570

所沢産狭山茶・ほうれん草等の放射性物質影響調査

埼玉県では、埼玉県産農畜産物の安全性を確認するため、放射性物質の農畜産物への影響調査を実施しています。

7月11日～14日に行った狭山茶（二番茶）の調査では、生茶葉・飲用茶・荒茶について放射性ヨウ素は検出されず、放射性セシウムはいずれも暫定規制値を下回りました。また、所沢産ほうれん草、枝豆についてもこれまでの調査ですべて暫定規制値を下回っています。

埼玉県では、今後も埼玉県産農畜産物の安全性の確認のため、影響調査を実施していく予定です。

なお、調査結果は、市HPでも公開します。

☎ 県・農産物安全課 ☎048-830-4057

☎ 048-830-4832