



新成人の抱負

所沢市では、3,312人の新成人が誕生しました。市内11会場で「第66回所沢市成人のつどい」を開催し、新成人の門出を祝福しました。

実行委員会を中心に式典とパーティーが行われた小手指地区の新成人に、将来の夢や目標、頑張っていることなどを書いてもらいました。



インフルエンザに注意してください

インフルエンザの予防には、手洗い、うがいが肝心です。人混みではマスクを着用し、感染を予防しましょう。

急な発熱、せきやのどの痛みなどの症状が出た場合は、できるだけ早めに、かかりつけ医などの医療機関で受診するように心掛けてください。

保健センター ☎ 2991-1811



特集	未加入の方は、この機会にご加入を！ 自治会・町内会は 地域を支えています！	2・3
	市・県民税の申告、所得税の確定申告はお早めに／ 介護保険に関わる税申告時の所得控除のお知らせ ほか	4・5
	みんなのアイデアコンテスト公開審査／下水道使用料改定のお知らせ ほか	6
	市職員の給与などを公表	7
みんなのひろば	はつらつ野老っ子／おうちで食べよう！学校給食／ 歴史まめ知識／誰でもエッセイ ほか	8・9
情報館	お知らせ／開催／募集／シリーズ「防災」ほか	10～14
	けんこう／いきいき健康づくり／休日急患当番医 ほか	15・16

所沢市役所 〒359-8501 埼玉県所沢市並木一丁目1番地の1 ☎04-2998-1111 (代表)
発行・編集 総合政策部広報課 ☎04-2998-9024 ☎04-2994-0706



▲所沢市携帯サイト



▲ところざわほっとメール(市政情報・防災情報)

人口と世帯 (平成24年12月末現在)			
人口	343,164人	前月比	-101人
男	170,874人		-88人
女	172,290人		-13人
世帯数	149,539世帯		-70世帯

ホームページアドレス <http://www.city.tokorozawa.saitama.jp/>

◆ファックスでの問い合わせを希望する方は、広報課(☎04-2994-0706)へファックスしてください。

地域を支えています!

集う

①地域のイベントに参加して深まる絆



▲柳瀬地区・柳瀬中学校
合同体育祭 (柳瀬地区
区長会)

地域の皆さんが参加できるイベントを開催して、近所同士のふれあいの場を設けています。イベントを通じて、日ごろから交流を深めておくことは、災害時などいざというときに心強く、安心感が生まれます。



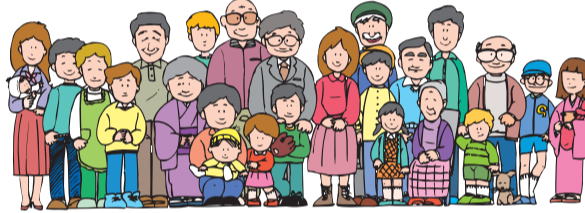
▲やすまつ祭り=綱引き大会
(安松町内会)

で確認するか役員にお問い合わせください。

自治会・町内会とは?

地域の主人公は、そこに暮らしている人々です。自治会・町内会は一定の地域に住む人たちが、地域における課題や問題の解決に取り組むとともに、地域のふれあいの輪を広げ、さまざま

まなコミュニケーション活動を実施し、人々の連帯意識の向上に努めている自主的な団体です。



東日本大震災をきっかけに、人と人の繋がりが見直され、あらためて自治会・町内会の役割や大切さに気付かされました。所沢市の自治会・町内会への加入率は約66%と県内の近隣市に比べるとやや低くなっています。今回はその自治会・町内会の主な活動を紹介いたします。加入していない方は、ぜひこの機会に加入して、地域でのふれあいの輪を広げてみませんか。

所沢市自治連合会事務局 (コミュニティ推進課内) ☎2998・9083 ☒2998・9061

未加入の方は、この機会にご加入を!

美しく

③きれいで快適なまちづくり

自治会・町内会は、自分たちが住んでいる地域で自主的に清掃活動や資源回収などの環境美化活動に取り組む、美しく、きれいで、快適なまちを維持しています。



▲環境クリーンパトロール(所沢松が丘自治会)



▲花の会 (東住吉町内会)

安心・安全

②安心・安全なまちをめざして

暗い夜道を明るく照らす防犯灯は、自治会・町内会が維持・管理しています。また、空き巣などの犯罪が発生しにくい地域づくりのための防犯パトロールや、児童の登下校の見守り活動は自治会・町内会の大切な事業の一つです。



▲避難所設営宿泊訓練
(東所沢和田一丁目・二丁目・三丁目自治会)



▲交通安全教室 (三ヶ島地区区長会)

自治会・町内会は

助け合う

4 健やか助け合うのまなびへ

誰もがいつまでも健康で、いきいきと暮らせるよう、地域の方のふれあいの場を設け、近所同士で助け合いや支え合える取り組みを行っています。

高齢者の多い地域では、高齢者向けのサークル活動や、高齢者が孤立しないように、お互いの悩みや困りごとを自由に話し合える居場所を提供することで、ストレスや寂しさを解消するような事業も実施しています。

また、子育て世代の多い地域では、子育て支援サロンや、小さなお子さんをお持ちの方



▲子育てママのティーサロン (新所沢団地自治会)

が、子育てに関する情報交換を行う場などを自治会・町内会が設けています。こうした活動を通して、地域の皆さんが、いきいきと暮らせるよう、自治会・町内会はお手伝いしています。

情報

5 回覧板・掲示板は地域情報の宝庫

地域や市からのお知らせを回覧板や掲示板を活用して提供しています。また、広報紙やホームページを作成して情報の共有に取り組んでいるところもあります。このように地域の皆さんに楽しいお知らせや、お得心情報を発信しています。



▲所沢ニュータウン自治会報「いぶき」
▲向陽町芸術祭の告知ポスター (向陽町町会)



▲掲示板 (緑町町会)

▲回覧板

自治会・町内会は 市民参加の原点です



所沢市長 藤本正人

人は人と出会い、家族をつくり、家族を守るため、効率的に食料を得るために、集団を作って生活してきました。集団が大きくなると、ルールが生まれ、互いに労力や財産を出し合うことで、日々の生活が維持・発展するようになりました。

それが、自治会・町内会であり、地方自治の原点なのです。しかし、その加入率が、約66%まで下がっています。

東日本大震災でも明らかになったように、近所の“絆”＝助け合いが自らの命を救う鍵でした。夜道を照らす防犯灯の設置をはじめ、高齢者や子どもの見守り・声掛け、防犯活動、環境美化活動、そして、お祭りの開催など自治会・町内会は、私たちの生活をより良くするため、そこにあります。

市民の皆様、自治会・町内会に、ぜひ加入していただき、より良いまちを作るため動いていこうではありませんか。「動け！所沢紡ごう！絆」皆様の「実践」こそがまちをつくれます。一緒に汗をかいてまいりましょう!!

教えて自治会・町内会

Q 加入した場合、どんなメリットがありますか？

A 防犯・防災活動や防犯灯の維持管理、高齢者や児童の見守り活動などを行っています。こうした活動の全てが個人や地域のメリットになります。

Q なぜ入らないといけないのですか？税金を払っているのだから、市が地域のこともしてくれないのですか？

A 加入は強制ではありません。しかし、地域の課題や個人では解決が難しい問題などは、行政だけでなく自治会・町内会として一緒に考え取り組む方がより効果的な事柄もあります。また、東日本大震災では、行

政の援助が届かない時期にいち早く地域での助け合い・支え合いがはじまりました。ぜひ、ご加入ください。

Q 会費は何に使っていますか？

A 会費は、防犯灯の設置や維持管理、清掃、緑化、防犯パトロール、夏祭りなどの活動に係る費用に使っています。

Q 共働きで帰日も遅く、留守がちなので、役員(班長)にはなれませんが…

A 役員などの任期は1年ごとの持ち回りのところもあります。また、役員などができなくても、加入していただき、行事のお手伝いやチラシ作り、見守り活動などで、できる範囲で協力ください。

自治会・町内会には、市民の方に一番身近な自治組織で、その活動は地域を支えています。組織として重要なことは人と人との絆です。未加入の方は、この機会に加入しましょう。

自治会・町内会に 加入しましょう!

【加入方法】
▼お住まいの地域の自治会・町内会の役員を知っている場合…自治会・町内会の役員へご相談ください。
▼お住まいの地域の自治会・町内会が分からない方や役員が分からない方…市役所1階コミュニティ推進課または、まちづくりセンターへお問い合わせください。

自治会・町内会には、市民の方に一番身近な自治組織で、その活動は地域を支えています。組織として重要なことは人と人との絆です。未加入の方は、この機会に加入しましょう。



市・県民税の申告、所得税の確定申告はお早めに

申告書は自分で作成し、郵送などで申告しましょう

申告会場は混雑が予想されますので、郵送による申告にご協力ください。会場で申告する方は必要書類などを事前にご用意のうえ、時間に余裕を持ってお越しください。

市・県民税の申告
2月4日(月)～3月15日(金)

市・県民税の申告は税額を決定するだけでなく、さまざまな行政サービスを受けるために必要な手続きです。3月15日(金)までに申告してください。

市HPでも市・県民税申告のご案内をしています。

市・県民税の申告が必要な方

右下の「市・県民税の申告が必要な方チェック表」でご確認ください。
◎チェック表で「申告の義務はありません」となった方でも国民健康保険税の軽減、国民年金保険料の免除申請、各種福祉手当の受給判定などのために申告が必要な方や、公営住宅の申し込みなどに使用する所得証明書(課税・非課税証明書)が必要な方は、申告してください。

市・県民税申告書の入手

市・県民税申告書は、前年度に同申告書を提出した方に1月下旬ごろ郵送します。

申告が必要な方は、市役所2階市民税課またはまちづくりセンター(並木は除く)などに備え付けの申告書をご利用ください。

郵送による市・県民税の申告

年末調整済みの源泉徴収票をお持ちの方や、平成24年中に所得がなかった方など、申告書の作成について相談の必要がない方は、郵送での提出をお願いします。

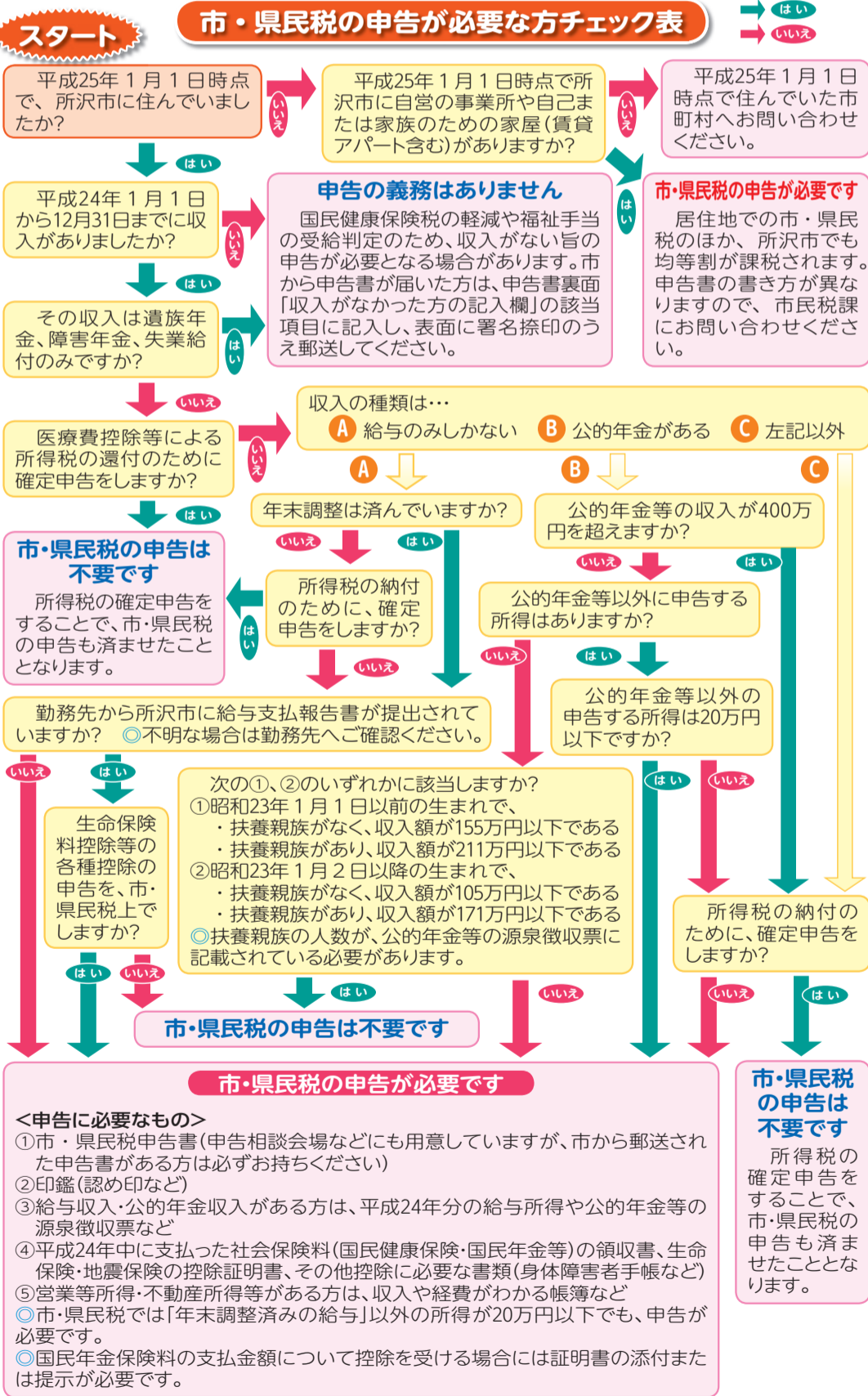
平成24年度市・県民税申告相談日程表

受付時間 午前9時～午後3時
◎市役所8階は、午前9時から午後4時までです。

受付日	申告相談会場	対象地域
2月4日(月)	新所沢まちづくりセンター	泉町・向陽町・青葉台・けやき台
5日(火)	新所沢まちづくりセンター	緑町・榎町
6日(水)	山口まちづくりセンター	山口(1番地～1599番地)・小手指台
7日(木)	山口まちづくりセンター	山口(1600番地～終わり)・上山口
8日(金)	吾妻まちづくりセンター	荒幡・松が丘・久米(481番地～620番地を除く)
12日(火)	狭山ヶ丘コミュニティセンター	東狭山ヶ丘(6丁目を除く)
13日(水)	狭山ヶ丘コミュニティセンター	狭山ヶ丘・若狭・東狭山ヶ丘(6丁目)・和ヶ原(1丁目)
14日(木)	三ヶ島まちづくりセンター	西狭山ヶ丘・和ヶ原(1丁目を除く)
15日(金)	三ヶ島まちづくりセンター	林・三ヶ島・堀之内・糀谷
18日(月)	松井まちづくりセンター	上安松・くすのき台
19日(火)	松井まちづくりセンター	下安松・牛沼・松郷
20日(水)	小手指公民館分館	小手指町・北中(1丁目)
21日(木)	柳瀬まちづくりセンター	坂之下・城・本郷・日比田・亀ヶ谷・新郷・南永井・東所沢・東所沢和田
22日(金)	富岡まちづくりセンター	中富・下富・神米金・北岩岡・北中(1丁目を除く)・岩岡町・所沢新町
24日(日)	市役所8階	指定された申告相談日に都合がつかない方
25日(月)	小手指まちづくりセンター	北野・北野新町・北野南・小手指元町・小手指南
26日(火)	市役所8階	日吉町・東町・旭町・御幸町・寿町
27日(水)	市役所8階	元町・金山町・有楽町・北有楽町・喜多町
28日(木)	市役所8階	宮本町・西所沢
3月1日(金)	市役所8階	美原町・花園・北所沢町
3日(日)	市役所8階	指定された申告相談日に都合がつかない方
4日(月)	市役所8階	弥生町・松葉町・北秋津
5日(火)	市役所8階	東住吉・西住吉・南住吉・星の宮・久米(481番地～620番地)
6日(水)	市役所8階	大字中新井・中新井・並木・中富南
7日(木)	市役所8階	こぶし町・若松町・下新井・西新井町
8日(金)	市役所8階	東新井町・北原町・上新井
11日(月)		
12日(火)		
13日(水)	市役所8階	指定された申告相談日に都合がつかない方
14日(木)		
15日(金)		

◎申告は、指定された日時および会場をお願いします。また、駐車場が狭いため各会場への車での来場はご遠慮ください。

市・県民税の申告が必要な方チェック表



介護保険に関わる 税申告時の所得控除のお知らせ

- ①介護保険料は社会保険料控除の対象です。ただし、年金から保険料を引かれている場合は、年金受給者本人の所得控除となるため、本人以外の方が社会保険料控除として申告することはできません。
- ②下表の介護サービスの利用料は、医療費控除の対象です。

- 【留意事項】**
- ▶ 下表の対象サービスには介護予防サービスも含まれます。
 - ▶ 医療費控除の申告には、所定の事項が記載されている領収書の添付が必要です。また、高額介護サービス費・高額医療合算介護サービス費・介護保険低所得者等助成金の支給がある場合は、支払った金額から支給された額を差し引いて申告することになります。
- ③身体障害者手帳の交付を受けていない65歳以上の方で、平成24年12月31日現在で要介護1から要介護5の認定を受けている方、または6カ月以上常時寝たきりの状態、もしくは認知症の状態が続き、食事や排せつなどの日常生活に支障があり、身体障害者と同様と認められる方は、市が発行する認定書により障害者控除が受けられます。

☎①②について…介護保険課 ☎2998-9420
 ③について…高齢者支援課 ☎2998-9120

◆医療費控除対象表

	対象サービス	対象金額
施設	▶ 介護老人福祉施設 (特別養護老人ホーム) ▶ 地域密着型介護老人福祉施設	1割自己負担額と食費、居住にかかる自己負担額の合計の2分の1 ◎特別な食事、居室にかかる費用を除きます。
	▶ 介護老人保健施設 ▶ 介護療養型医療施設	1割自己負担額と食費、居住にかかる自己負担額 ◎特別な食事、居室にかかる費用を除きます。
医療系	▶ 訪問看護 ▶ 訪問リハビリテーション ▶ 居宅療養管理指導 ▶ 通所リハビリテーション ▶ 短期入所療養介護 ▶ 定期巡回・随時対応型訪問介護看護 (一体型事業所で訪問看護を利用する場合) ▶ 複合型サービス (上記の居宅サービスを含む場合、ただし生活援助中心型の訪問介護の部分を除く)	1割自己負担額と食費、滞在にかかる自己負担額 ◎特別な食事、居室にかかる費用を除きます。 ◎保険給付の支給限度額を超えて利用した場合の全額自己負担となった部分も、控除の対象になります。
福祉系	▶ 訪問介護 (生活援助を除く) ▶ 訪問入浴介護 ▶ 通所介護 ▶ 短期入所生活介護 ▶ 認知症対応型通所介護 ▶ 夜間対応型訪問介護 ▶ 小規模多機能型居宅介護 ▶ 定期巡回・随時対応型訪問介護看護 (一体型事業所で訪問看護を利用しない場合および連携型事業所に限る) ▶ 複合型サービス (上記の居宅サービスを含まない組み合わせにより提供される場合、ただし生活援助中心型の訪問介護の部分を除く)	1割自己負担額 ◎居宅サービス計画 (ケアプラン) に位置づけられ、医療系介護サービスと一緒に利用していることが前提です。 ◎保険給付の支給限度額を超えて利用した場合の全額自己負担となった部分は、控除の対象になりません。
	おむつ代	おむつ代の医療費控除を受けるには、1年目は医師による「おむつ使用証明書」の添付が必要になります。2年目以降は、要介護認定者で主治医意見書の内容からおむつ使用の必要性が認められる場合のみ、市が発行する確認書 (発行までに1週間程度かかります) の添付で医療費控除を受けることができます。

所得税の確定申告
2月18日(月)～3月15日(金)

確定申告書の提出が必要な方

- ▶ 営業、農業、不動産などの所得合計額が所得控除額を超える方
- ▶ 給与所得者で、年収2千万円を超える方
- ▶ 2カ所以上から給与の支払を受け、年末調整をしていない給与収入が20万円以上ある方
- ▶ 給与所得者で、給与以外の所得の合計額が20万円を超える方
- ▶ 土地・建物・株式などを譲渡した方

確定申告で税金が還付される方

- ▶ 給与所得者 (所得税が源泉徴収されている方) で、雑損・医療費・寄附金・住宅ローン控除などを受けられる方
- ▶ 平成24年中に就職または退職した方で、所得税が源泉徴収され、年末調整をしていない方

申告書は自分で作成してe-Tax (国税電子申告・納税システム) ・郵送などで

所得税・消費税などの確定申告書を提出される方は、国税庁

(<http://www.nta.go.jp/>) で申告書を作成のうえ、e-Taxまたは郵送などでお早めにご提出ください。「所得税の確定申告書の手引き」や申告書用紙などは、国税庁から入手できます。

e-Taxの利用開始の届出 (オンラインによる開始届出手続も可能) を行うと、所得税の申告や全ての税目の納税、申請・届出などがインターネットでできます。

本人の電子署名および電子証明書を付して、3月15日(金)までに所得税の確定申告をe-Taxで行うと、最高3千円の所得税の税額控除を受けられます (平成19年分)



ら23年分の確定申告で本控除の適用を受けた方を除く)。
また、国税庁で作成したデータを、e-Taxで送信することもできます。

確定申告書などの「控」に税務署の受付印が必要な方は、申告書・申告書控・返信用封筒 (住所・氏名を記載し、必要額の切手を貼付) を同封してください。

源泉徴収票などの添付書類は、申告書の裏面に貼らず、添付書類台紙などに貼って、申告書と一緒に提出してください。

所得税の還付申告は2月18日(月)以前でも受け付けています。

申告相談会場 所沢税務署
相談時間 午前9時～午後5時

公的年金等を受給されている方

公的年金等の収入が4百万円以下で、かつ、公的年金等に係る雑所得以外の所得金額が20万円以下の方は、所得税の確定申告書を提出する必要がなくなりました。

【留意事項】
医療費控除や雑損控除などによる所得税の還付を受ける場合、確定申告書の提出が可能です。

上場株式等に係る譲渡損失の繰越控除など、確定申告書の提出が控除適用の要件となっている控除を受ける場合、確定申告書の提出が必要です。

所得税の確定申告書が必要ない場合でも、市・県民税の申告が必要場合があります。

平日ご都合がつかない方
2月24日(日)、3月3日(日)に限り、現金納付の窓口業務を除く確定申告書用紙の配布、申告相談、確定申告書の收受および納付相談を行います。当日は混雑が予想されますので、あらかじめご承知ください。

◎車での来署はご遠慮ください。
納税は、金融機関の預貯金口座からの振替納税をご利用ください。

▼所得税の確定申告分
納期限 3月15日(金)
振替日 4月22日(月)

▼消費税および地方消費税 (個人事業者) の確定申告分
納期限 4月1日(月)
振替日 4月24日(水)

振替納税を利用する方は、「預貯金口座振替依頼書兼納付書送付依頼書」に必要事項を記載し金融機関の届け印を押印のうえ、納期限までに税務署または振替納税を利用する金融機関に提出 (郵送) してください。

送付先 国税庁 〒359-8601 並木1-7 所沢税務署 (申告案内窓口) ☎2993-9111 (自動音声案内にて「0」番を選択)

税に関する作文の入賞作品を決定
市内中学生・高校生から募集した作文の優秀作品を決定しました。作品は、市 (「税に関する作文」で検索) でご覧になれます。

☎市民税課 ☎2998-9064

皆さんの善意

【愛の福祉基金へ】

- 所沢商工会議所女性会様 (4万円)
- 所沢市社交ダンス連盟様 (1万円)
- 東京武文学館高等部様 (2,503円)
- (株)中央管財様 (5千円)
- 所沢婦人クラブ様 (5万円)
- 新所沢団地長生クラブ様 (13,521円)
- 新所沢地区文化祭実行委員会様 (14,035円)
- いげばな小原流所沢支部様 (21,500円)
- (株)吉田自動車様 (61,750円)
- 山口ふれあいの会様 (1万円)

【障害者週間記念事業のため】

- JAいるま野所沢地域統括支店様 (ほうれん草200束)
- 東海漬物(株)東日本物流センター様 (お漬物300袋)
- 障がい者施設支援のため
- 新所沢地区文化祭実行委員会様 (3,018円)

【中学校通級指導教室充実のため】

- 所沢・軽度発達障害児を支援する会よつばくらぶ様 (5万円)
 - 所沢市緑の基金へ
 - 所沢婦人クラブ様 (10万円)
- ※11月16日～12月15日の受付分です。ありがとうございました。

所沢市国民健康保険 受診はお済みですか?

特定健康診査の **締め切り間近!**

平成25年3月31日(日)まで受診できます! 受診券を紛失した方は再発行しますのでお問い合わせください。

◎大腸がん検診は2月28日(木)までです。ご注意ください。

☎国保年金課 ☎2998-9131

市職員の給与などを公表

「所沢市人事行政の運営等の状況の公表に関する条例」に基づき、市職員の給与や職員数、勤務条件などの状況を公表します。なお、詳細は市庁（「人事・給与」で検索）でご覧になれます。

☎職員課 ☎2998-9048

I 職員の任免および職員数に関する状況

◆職員数および採用・退職の状況

平成23年度職員数	採用	退職	平成24年度職員数	前年比較	主な増減理由
2,469人	95人	127人	2,437人	△32人	事務の見直し

◎職員数は、再任用短時間勤務職員、臨時または非常勤職員数を除く、各年度4月1日現在、採用は平成23年4月2日から24年4月1日までの間に採用した人数、退職は平成23年度中に退職した人数です。

◆職位別任用状況（管理職以上）（平成24年4月1日現在）

区分	部長級	次長級	課長級	課長補佐級	合計
職員数	22(1)人	43(5)人	150(16)人	209(47)人	424(69)人

◎（ ）内は女性数で、内数です。

II 職員の勤務時間その他の勤務条件、サービスの状況

◆勤務時間の概要

月～金曜日／午前8時30分～午後5時（7時間45分勤務）

◎勤務内容などにより異なる場合があります。

◆休暇制度の概要・種類

▶有給休暇…年次休暇・特別休暇（産前産後、育児参加、子の看護、忌引、結婚など）・病気休暇など ▶無給休暇…介護休暇・組合休暇など

III 職員の分限および懲戒処分等の状況（平成23年度）

心身の故障による分限処分（休職）が25件ありました。また、公務外非行関係による懲戒処分（停職）が1件ありました。

IV 職員の給与の状況

◆一般行政職の級別職員の状況

（平成24年4月1日現在）

区分	1級	2級	3級	4級	5級	6級	7級	8級	9級	合計
標準職務内容	主事	主事	主任	係長 上席の主任	上席の係長	課長補佐	課長	次長	部長	
職員数	42人	89人	144人	309人	218人	136人	99人	34人	16人	1,087人
構成比	3.9%	8.2%	13.2%	28.4%	20.1%	12.5%	9.1%	3.1%	1.5%	100%
平均給料月額	179,200円	194,700円	246,500円	337,300円	391,800円	417,400円	438,400円	466,200円	508,600円	344,200円

◎所沢市の給与条例に基づく給料表の級区分によるものです。

◆平成23年度人件費の状況（普通会計決算）

住民基本台帳人口	歳出額A	実質収支	人件費B	人件費率(B/A)
342,735人 (平成24年3月末)	88,021,615千円	2,200,658千円	21,129,739千円	24.0%

◎実質収支は、歳入歳出差引額から翌年度へ繰り越すべき財源を控除した額です。人件費は、特別職に支給される給料、報酬を含みます。

◆平成23年度職員の給与費の状況（普通会計決算）

職員数A	給与費				1人当たり給与費(B/A)
	給料	職員手当	期末・勤勉手当	合計B	
2,161人	8,746,636千円	2,358,604千円	3,356,920千円	14,462,160千円	6,692千円

◎再任用短時間勤務職員を除きます。職員手当には退職手当を含みません。

◆一般行政職の初任給の状況

（平成24年4月1日現在）

区分	所沢市		国	
	初任給	2年後の給料	初任給	2年後の給料
大学卒	178,800円	191,200円	I種181,200円 II種172,200円	I種198,200円 II種184,200円
高校卒	149,800円	160,200円	140,100円	148,500円

◆特別職などの報酬の状況

（平成24年4月1日現在）

	給料・報酬(月額)	期末手当支給割合	退職手当算定方法
市長	1,029,000円	3.95月	給料月額×在職月数×0.4025
副市長	876,000円		給料月額×在職月数×0.2415
教育長	781,000円		給料月額×在職月数×0.2300
水道事業管理者	781,000円		給料月額×在職月数×0.2300
常勤の監査委員	581,000円		給料月額×在職月数×0.1955
議長	660,000円	4.15月	
副議長	580,000円		
議員	560,000円		

V 職員の研修および人事評価の状況（平成23年度）

(1)研修の概要

マイセルフ研修、派遣研修などを延べ1,556人が修了しました。

(2)職員の人事評価（5月と11月に実施）

全職員を対象に人事評価を行い、その結果を昇任などの人事異動、勤勉手当の支給、課長級以上の職員の昇給に活用しています。

VI 職員の福祉および利益の保護の状況

(1)福利厚生制度に係る市の負担状況

区分	共済組合負担金	福利厚生委員会など	合計
平成24年度予算	3,439,662千円	33,900千円	3,473,562千円
平成23年度実績	3,295,806千円	33,970千円	3,329,776千円

(2)公務災害・通勤災害の発生状況

平成23年度は37件（前年度比+3件）発生しました。

VII 勤務条件に関する措置要求および不利益処分に関する不服申立ての状況（平成23年度）

いずれの要求・申立てもありませんでした。

VIII 所沢市特定事業主行動計画<第2次>に掲げた目標の達成状況（平成23年度）

◎（ ）内はいずれも目標値です。

(1)育児休業の取得率

女性	100%(100%)	男性	0%(7%)
----	------------	----	--------

(2)時間外勤務の縮減

職員1人当たりの時間外勤務の1カ月平均時間数	10.8時間(8.2時間)
年間360時間を超える職員数	125人(51人)

(3)年次休暇の取得日数

平均取得日数	11.2日(-)
10日以上取得者の割合	52.2%(60%)

(4)女性役職者の登用

女性役職者の登用率	主査以上の職員に占める女性割合	女性役職者の登用率	38歳以上の職員に占める女性割合
96.2%(100%)			

◆職員の平均年齢、平均給料月額などの状況（平成24年4月1日現在）

区分	平均年齢	平均給料月額	平均給与月額
一般行政職	43.6歳	344,200円	447,813円
現業職	50.8歳	369,400円	440,158円

◎一般行政職は税務職、現業職、消防職、教育職、企業職、医療職、保育士以外の職員です。給料とは基本給です。給与は給料と手当（ここでは期末・勤勉手当および退職手当を含まない）を合わせたものです。

◆退職手当の状況（平成24年4月1日現在）

区分	自己都合	勸奨・定年	◎退職手当の支給割合は埼玉県市町村総合事務組合の支給条例に基づきます。1人当たりの平均支給額は、前年度に退職した職員に支給された平均額です。
勤続20年	23.50月	30.55月	
勤続25年	33.50月	41.34月	
勤続35年	47.50月	59.28月	
最高限度額	59.28月	59.28月	
1人当たりの平均支給額	8,431千円	26,893千円	

◆ラスパイレス指数の状況（平成23年度）

国家公務員の給与水準を100とした場合の指数	102.2
------------------------	-------

◆その他給与の状況（公営企業職員を除く）（平成24年4月1日現在）

区分	内容	1人当たり支給年額
期末・勤勉手当	支給割合(平成23年度)は、期末:2.60月分、勤勉:1.35月分(職務の級等による加算あり)	1,554千円
地域手当	給料、扶養手当、管理職手当の総額の8%	341千円
特殊勤務手当	著しく危険、不快など特殊な業務に従事する職員に支給される手当(12種類)	60千円
時間外勤務手当	勤務日:時間単価×1.25、週休日:時間単価×1.35など	304千円
休日勤務手当	時間単価×1.35	73千円
扶養手当	配偶者:13,000円、その他:6,500円(配偶者が扶養親族でない場合の1人目:6,800円、配偶者がいない場合の1人目:11,000円)、満16~22歳年度末までの子については5,000円加算	244千円
住居手当	借家など:家賃に応じた額(最高27,000円)、持ち家:6,500円	140千円
通勤手当	電車など利用者:運賃相当額、車など利用者:距離に応じた定額(2km未満支給なし)	73千円
管理職手当	管理・監督の地位にある職員に支給(給料月額の11~15%)	660千円

ひろば



▲所沢市消防本部・消防団員が一堂に会した『所沢市消防出初式』。消防職員による災害救助訓練の他に、消防団員による一斉放水や幼年消防クラブによる鼓笛隊のパレードなどが行われました。

1月7日(月)／所沢航空記念公園
(撮影：市民カメラマン・佐藤清一郎)



▲茶葉の色・つや・形、香りや味で産地を当てる『第40回狭山茶所沢研究会闘茶会』。埼玉県や静岡県など5産地の荒茶を使用した闘茶で、41人の参加者が得点を競いました。

1月17日(休)／市民文化センターミュージズ展示室
(撮影：市民カメラマン・津田資雄)

自分にとっての一番の近道

映画監督 森 義隆さん (青葉台出身)

班などつらい仕事もたくさんやりました。でも、その蓄積したさまざまな経験と自分ならではのアプローチで映画と向き合ったことが今の評価に繋がっていると思います。『ひゃくはち』『宇宙兄弟』を撮り終えて、やっと同世代の監督たちと肩を並べることができました。必ずしも自分の思いどおりの評価をされてきたわけではないけど、才能は他者が決めるものだし、他者が求めるものをつくることに対する抵抗感がなくなってきた、いい意味で角が取れましたね」とどこか自信に満ちた表情は、一見遠回りに思える道のりが、実は森監督にとっての一番の近道だったことを証明しているようでした。

今後については、「映画監督の仕事は、人生でいま自分が一番考えたいテーマについてとことんまで考えることだと思います。それを形にして世の中に問い、観る人に共感してもらえることが醍醐味なので、常に新たなテーマを与えてもらえる存在でい続けられることが目標です。賞やヒットは後からついてくるものですから…」とプロセスを大切に、自分を見つめ直すことで結果を出してきた森監督らしい言葉で語ってくれました。

次回作を楽しみにしつつ、所沢が舞台の映画制作を皆さんで期待しましょう。



▲演技指導する森監督

去年の秋。ケチな僕は、ふと、にんじんの切れ端を見て「土に埋めておけば、またにんじんが生えてくるんじゃないか」と思った。早速切れ端を植木鉢に埋め、栽培を開始した。にんじんの葉っぱは元気にぐんぐん成長した。

2カ月ほど育て「食べられるくらいになったかな!」と思い、ふと植木鉢を見ると、にんじんの小さなかわいい花がたくさん咲いていた。にんじんの花、見たことはなかった。思いがけず、嬉しい出来事だった。

それから花も枯れ「大きくなったところだろうから食べてみよう!節約できたな!」と掘りおこしてみた。しかし、根っこばかりで、にんじんは1cmたりとも大きくな



◆テーマ「野菜」◆

にんじん

北有楽町 加納 知明

誰でもエッセイ

ところざわ

歴史まめ知識 32

所沢市域に関わる歴史的事項を50音順に紹介しています。今号は「ま」です。



曼荼羅淵 山口地区に発し、吾妻地区久米を流れてきた柳瀬川は、西武新宿線をくぐり北秋津に入ったところで大きく蛇行します。この蛇行の北べり、真上に持明院を望む崖下に、「曼荼羅淵」という深い淵がありました。曼荼羅とは仏教の教えを示した絵画の一種です。伝説では、この淵にはかっぱが住んでおり、淵の深みを通して伊草(川島町)や笹井(狭山市)と行き来していました。このかっぱが悪事の末に差し出した詫言証文が、明治時代に火事で焼失するまで持明院に残されていたといわれています。



▲曼荼羅淵近くの柳瀬川

松郷・新郷 戦後は食糧難などの対策として各地で開拓が奨励されましたが、松井地区の松郷と柳瀬地区の新郷もその一つです。昭和23年、引揚者や地元農家の次男や三男を中心に入植者を募集し、24年、所沢市松井地区と柳瀬村にまたがる場所にくわ入れがなされました。26年、「開墾」とだけ呼ばれていた開拓地の松井分が「松郷」、柳瀬分が「新郷」と命名されます。このときの戸数は松郷が22戸、新郷は8戸でした。水には苦勞し、1km先の農家までもらい水に行ったり、深さ30mの井戸を掘ったりしたそうです。

まいまいず井戸 武蔵野台地の井戸は、水の面に達するまで深く深く掘る必要があります。垂直に深く井戸を掘り下げる工事が難しかった時代、上は広く、底に近づくにつれ狭くなるじょうごのような形の井戸が作られました。水をくみに底へ降りるため内側の傾斜に付けた道の形状から、このような井戸を「まいまいず井戸」、あるいは「七曲りの井戸」と呼びます。まいまいずとはカタツムリのことです。西武新宿線入曽駅近くの七曲井は、鎌倉街道沿いに位置し昔の様子をよくしのばせてくれます。富岡地区の鎌倉街道沿いにも、「まいまいず井戸」と呼ばれる井戸の跡が見られました。

問い合わせ 生涯学習推進センターふるさと研究
☎2991-0308 ☎2991-0309

みんなの



▲親子で楽しみながら伝統文化を学んだ『新春学びノート親子で楽しむ百人一首』。参加した親子は、百人一首の競技の心得や方法について指導を受け、対抗戦を楽しみました。

1月19日(出)／教育センター
(撮影：市民カメラマン・木村清貴)



▲市民体育館で準決勝・決勝が行われた『第65回全日本バレーボール高等学校選手権大会(春の高校バレー)』。厳しいトーナメントを勝ち抜いた男女8校が頂点を目指して、熱い戦いを繰り広げました。

1月13日(日)／市民体育館
(撮影：市民カメラマン・中村 仁)

おうちで食べよう! 所沢の学校給食

開拓丼

20

全国学校給食甲子園入賞献立

栄養士さんが考えた学校給食のメニューの中から、所沢産の食材を取り入れたものや、特色あるレシピを紹介します。

- ◆今回の献立
- 開拓丼★
- ふわふわ野老汁
- 634のマリネ
- 牛乳
- みかん



★開拓丼

材料(4人分)

- ・さつまいも…中1/4本
- ・にんにく…1片
- ・しょうが…少々
- ・にんじん…中1/5本
- ・玉ねぎ…小1個
- ・乾燥ひじき…4g
- ・油…小さじ1
- ・豚ひき肉…160g
- ・三温糖または砂糖…小さじ2
- ・みりん…小さじ2
- ・酒…小さじ1
- ・赤味噌…大さじ2
- ・ごはん…4人分

作り方

- ①さつまいもは皮をむき1cmの角切りにして蒸しておく。
- ②にんにく、しょうが、にんじん、玉ねぎはみじん切りにする。
- ③ひじきは、水で戻しておく。
- ④鍋に油を入れ、にんにく、しょうがを炒め香りが出たら、ひき肉を加え炒める。
- ⑤ひき肉に火が通ったら、玉ねぎ、にんじんを加え、さらに炒め火が通ったらAの調味料を加える。
- ⑥ひじきを加え、味を調えたら①のさつまいもを加える。
- ⑦丼にご飯を盛り、⑥の具を上に乗せて出来上がり。

ここがポイント

全国学校給食甲子園入賞!



12月に開催された全国学校給食甲子園に関東ブロック代表として出場した第1学校給食センターの献立が入賞を飾りました。今回はその献立の中から開拓時代をイメージした開拓丼を紹介합니다。そばろを赤味噌で味付けし荒れ果てた大地をイメージしました。やせた土地でもよく育つことから作られていた「さつまいも」を角切りにしたものが入っています。そばろの中からさつまいもが出てくると芋掘りをしていような雰囲気が味わえます。

問い合わせ 保健給食課 ☎2998-9249 ☎2998-9167

はつらつ ところ 野老っ子



昨年公開され大ヒットした映画『宇宙兄弟』。その監督が実は所沢市出身だということをご存知ですか? 今回は映画監督・森義隆さんをご紹介します。

高校まで野球漬けの日々を送っていた森監督。「野球しかやってこなかったの、どうしようかなくてときに、ある演劇に感銘を受け、役者になろうと思いました」昔から目立ちたがり屋だったことも助け、演劇を志し大学へ進学します。「役者を1年くらいやりましたが、向いていないと思って、演出や脚本を書く、つくる側にまわりました」と映画づくりに携わるきっかけを語ってくれました。その後、学生時代に撮った自主映画が評価され、本格的に映画監督への道を目指しますが、あえてドキュメンタリー番組の制作会社への就職という道を選びます。「学生時代の海外旅行で、つくられたものではない面白さに触れ、ドキュメンタリーの世界に魅力を感じていましたし、いったん映画の世界から離れてもいいから組織の中でさまざまな経験を自分の中に蓄積する時期だと思いました。学生からそのまま映画を撮り続けられるような天才肌のタイプではなく、自分の中に蓄積したものしか撮れないタイプだとわかっていましたから…」と笑いながら当時を振り返ります。「会社では、南米アマゾンでの番組撮影のアシスタントや炊事

家庭菜園

ていなかった。世の中なかなか予想どおりには行かないものだった。

北秋津 比留間 澄枝

田舎生まれの私は、ベランダと屋上で野菜を育てています。今は小松菜とらぼう菜とネギです。

自分で種を取り、秋にまきました。のらぼう菜は小松菜よりビタミンが豊富と聞き、兄から種を3年前に分けてもらい毎年育てています。友達に種をあげたり、苗をあげたりするのも楽しみの一つです。

せりもだいぶ大きくなりました。春になればシンも芽を出します。夏にはそのシンを使って私のふるさとの味である冷汁を作ります。唐辛子も毎年よくできます。今は花瓶にさしてドライフラワーのように楽しんで使っています。

夏場の水やりは大変ですが、それもまた毎日張りがあつて楽しいです。



【情報館】●特にことわりのないものは2月1日(金)から申し込みを受け付けます。●費用等の記載がないものは無料です。

市税の夜間・休日納税窓口

夜間...2月1日(金)・28日(木)、3月1日(金)午後5時～8時

休日...2月24日(日) 午前8時30分～午後5時

市税の内訳 市・県民税、固定資産税・都市計画税、軽自動車税、法人市民税など

電話による納税相談も受け付けます。

市役所2階収税課 ☎2998-9073

2月28日(木)は

- 固定資産税・都市計画税(第4期)
国民健康保険税(第8期)

の納期限です

納付書に記載された納付場所で、納期限までに納めてください。

2月の休日開庁

2月9日(土)・23日(土) 午前8時30分～午後0時30分



開庁する窓口

- 市役所1階市民課 ☎2998-9087
市役所1階国保年金課
☎2998-9131 (国民健康保険担当)
☎2998-9095 (国民年金担当)

受け付けできる業務は限定されますので、事前にお問い合わせのうえご来庁ください。

市民医療センターの外来休診

休診日 2月28日(木)

医療システム入れ替えのため、外来を休診します。なお、2月28日(木)の小児夜間急患診療(午後7時30分～10時15分)は実施します。

市民医療センター ☎2992・1151

乳幼児フォローアップ外来の受診は、予約制になります

乳幼児で発育・発達の違いが疑われたり、不安がある場合に相談を受け付けている「乳幼児フォローアップ」



お知らせ

プ外来(毎週金曜日午後1時30分～4時)は、2月から完全予約制とします。受診希望の方は、電話予約をしてください。

市民医療センター ☎2992・1152へ電話

休日開庁でも電子証明書を発行

電子証明書を取得する「e-Tax」(国税電子申告・納税システム)や住民票の写し・印鑑証明書等の予約をインターネットからすることができます。

2月9日(土)・23日(土)、3月2日(日) 午前9時～正午

市民基本台帳カード 官公署発行の写真身分証明書(最新で有効期限内のもの) 手数料(500円)を持参し、市役所1階市民課 ☎2998・9087へ直接

冬の省エネウィーク第2弾

家族がひとつの部屋で過ごす「ウォームシェア」や重ね着、暖房の20℃以下設定等のさまざまな工夫で省エネの実践に努めましょう。



省エネ行動チェックシート

家庭でできる省エネ行動をチェックシートに記入し、どれだけ省エネできるかチャレンジしませんか?

実施日 2月中の任意の1週間 シートの配布・回収場所 市役所5階環境総務課、まちづくりセンター

サービスコーナー、生涯学習推進センター

市HP から入手できます。

提出方法 3月15日(金)までにシートを回収場所の回収箱へ投かんまたは環境総務課 ☎2998・9394

29133@city.tokorozawa.saitama.jpへ直接 FAX・Eメール

環境総務課 ☎2998・9133

救援金箱の設置と義援金へのお礼

フィリピン南部台風災害に対する救援金箱を市役所1階総合案内カウンターに設置しています。ご協力をお願いします。

設置期限 3月18日(月)

ご協力ありがとうございました

鹿児島県奄美地方台風災害義援金に6、258円

の浄財が寄せられ、お預かりした義援金は日本赤十字社に送金しました。皆さんのご厚情に深く感謝申し上げます。



福祉総務課 ☎2998・9113

家計調査にご協力を!

国民の家計収支を明らかにするための統計調査で、無作為に選定された調査世帯に一定期間家計簿を記入していただきます。

対象世帯には統計調査員が伺いますので、ご協力をお願いします。

調査・統計課 ☎048・830・2317

国民年金保険料納付は口座振替が便利でお得です

口座振替には、月々の保険料が50円引きになる早割制度や、現金納付よりも割引額が多い6カ月分または1年分まとめての前払い制度(前納)があり、大変お得です。

平成25年度1年分または上半期6カ月の口座振替での前納を希望される方は、2月末日までに金融機関で申し込みが必要です。

口座振替の手続き方法 ①年金手帳または納付書②預(貯)金通帳③通帳届出印④口座振替納付申出書(納付書に添付)を持参し、所沢年金事務所または金融機関へ直接

所沢年金事務所 ☎2995・1165

家畜伝染病予防法に基づく、飼育動物の頭羽数の報告をお願いします

報告が必要な動物 ①牛、馬、豚、ミニブタ、イノシシ、羊、ヤギ、鹿等②鶏、ウズラ、アヒル、アイガモ、キジ、ダチョウ等(犬、猫、ウサギ、インコ等は除く)

提出期限 ①4月15日(月)②6月15日(土)

報告方法 毎年2月1日現在の飼育頭羽数等を明記した報告書を〒350・0837川越市石田152川越家畜保健衛生所 ☎049・225・4142 ☎049・226・9653へ郵送・FAX

報告書は市役所2階農業振興課 ☎2998・9158に備え付けのほか、県庁(「家畜伝染病」で検索)から入手できます。

「中退金・特退金」の共済掛金補助の申請 対象の共済制度 中小企業退職金共済制度(勤労者退職金共済機構実施) 特定退職金共済制度(所沢商工会議所実施)

対象の共済掛金 平成21年1月以降に新規加入した事業主で24年1月から12月まで(共済契約の効果が生じた月を期として36カ月目の月まで)に支払った掛金

補助金額 対象金額の20%以内(予算の範囲内)

留意事項 従業員1人当たりの月額掛金が1万円を超える場合の対象金額は、1万円が限度 平成23年4月1日以降に資格退職年金から中小企業退職金共済へ移行した事業主は、補助対象外

申請 2月14日(木)(消印有効)までに申請書を〒359・8501市役所2階産業

自転車保管場所が移転します

放置自転車ゼロにご協力を!

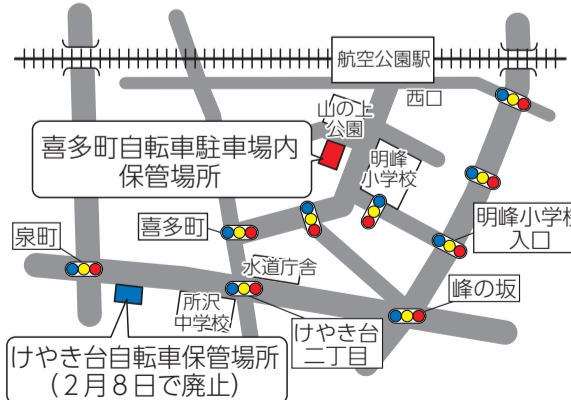
放置自転車は大変危険なため、不定期で撤去し、保管場所へ移送します。所沢駅・新所沢駅・航空公園駅・東所沢駅・秋津駅周辺の放置禁止区域内で撤去された自転車を保管しているけやき台自転車保管場所は、2月9日(土)から喜多町自転車駐車場内保管場所へ移転します。

喜多町自転車駐車場内保管場所(喜多町2-12/下図参照) 返還時間 月～土曜日午前9時～午後5時30分

☎2924-9419

移転作業に伴い2月7日(木)・8日(金)は自転車の返還ができません。西所沢駅・小手指駅・狭山ヶ丘駅・下山口駅周辺の放置禁止区域内で撤去された自転車は引き続き北野自転車保管場所で保管します。

交通安全課 ☎2998-9140



振興課 ☎2998・9157へ直接・郵送

申請書は産業振興課に備え付けのほか市HPから入手できます。



開催

消防署・消防団非常招集訓練

消防署・消防団車両等23台、埼玉県防災航空隊ヘリコプター1機による総合的な消防活動訓練です。

2月24日(日)午前10時～10時45分(小雨決行)

日本大学芸術学部所沢校舎(中富南4-21)



所沢市自治連合会講演会「命をつなぐひとをつなぐ」

2月16日(土)午後1時～4時/市民文化センターミュージアムホール 地域の底力支援事業の表彰式・事例発表

発表団体 荒幡町内会、東所沢和田3丁目自治会

講演会

テーマ 命をつなぐひとをつなぐ 講師 岩手県陸前高田市市長 高田市長 元気村事務局長・村上誠二さん



▲村上誠二さん

訓練当日(実施時)は消防車がサイレンを鳴らし出場しますが、火災と間違えないようご注意ください。

会場へ直接お越しください。また、手話通訳があります。所沢市自治連合会事務局(コミュニケーション推進課) ☎2998・9083

【情報館】 ●特にことわりのないものは2月1日(金)から申し込みを受け付けます。 ●費用等の記載がないものは無料です。

防災ところざわ 10

問 危機管理課 ☎ 2998-9399

◆水を確保しておきましょう!◆

◆ご家庭では「3日分を目安」に飲料水を用意!

災害発生から3日間は、少なくとも1人あたり1日3リットルの水が必要とされています。乳児がいる家庭では、粉ミルクのための飲料水や煮沸する器具も必要です。



水道水の供給が止まったときは、ポリタンクなど応急給水を受ける容器があると役に立ちます。あらかじめ持ち運びやすい大きさの容器を準備しておきましょう。

◆市では「災害に強い水道づくり」を進めています

浄水場配水池の耐震補強や、老朽化した水道管の耐久・耐震性のあるものへの切り替えを進めています。さらに、停電時でも水道水の供給に支障がないよう、浄水場内の自家発電設備の整備も行っています。万が一、水道水の給水が停止した場合でも、市内の小・中学校の受水槽に緊急遮断弁を設置するなど、飲料水を確保するとともに、給水車や給水タンクを活用して、指定避難場所等へ運搬します。

学校給食展

日 2月1日(金)午前10時～午後5時
場 2日(土)午前9時～午後4時
場 小手指まちづくりセンター
内 給食をテーマにした児童・生徒の作品(絵、工作、ポスター、作文等)の展示
◎ 2日(土)午前11時30分から学校給食試食コーナー(なくなり次第終了)を開設します。
問 保健給食課 ☎ 2998・9249

生ごみ減量・資源化講演会

日 2月14日(木)午後2時～4時
場 小手指公民館分館
内 生ごみ処理機器の使い方からわからない方、購入を考えている方など
定 先着120人
内 動物の消化酵素を使って生ごみを減量する処理器(くうたくん/写真下)の使い方
講 ぐうたくんの達人・高橋さち子さん
◎ 会場へ直接お越しください。
問 資源循環推進課 ☎ 2998・9146



40代からの健康美人セミナー

日 2月23日(土)、3月2日(土)・9日(土) (全3回) いずれも午前9時30分～正午
場 保健センター



811 ☎ 2995・1178 へ電話・FAX

対 市内在住の40歳・50歳代の女性で全日程参加できる方
定 40人(応募多数の場合は抽選)
内 40歳・50歳代の女性の中からだと生活、リラクゼーション等
申 2月12日(火)(必着)までに、はがきに講座名・住所・氏名(ふりがな)・生年月日・電話番号を明記し〒359-0025 上安松1224・1保健センター成人保健課 ☎ 29991・1811へ郵送または市HPから電子申請

飼い主のいない猫対策セミナー

日 2月16日(土)午後1時30分～3時30分/新所沢まちづくりセンター
内 地域猫について/地域猫活動事例について/個別相談
定 申し込み先着40人
申 生活環境課 ☎ 2998・9370へ電話



市民活動支援講座

日 2月23日(土)午後1時30分～4時30分
場 新所沢コミュニティセンター
内 市民活動を行っている方、または市民活動に関心のある方
内 広報力UP講座
講 さいたまNPOセンター専任講師・大工原 潤さん
定 申し込み先着25人
申 住所・氏名・電話番号を市民活動支援センター ☎ 2968・8391 へ ☎ 2968・8392 ☎ 299688391 へ city.tokorozawa.saitama.jp へ 電話・FAX・Eメール
◎ 電話の受付時間は、日曜日・祝日を除く午前8時30分～午後5時です。

場 新所沢まちづくりセンター
内 第1部:表彰式、作文の朗読(特選の部) 第2部:中央中学校吹奏楽部による演奏
問 青少年課 ☎ 2998・9103

とくご親子で楽しむ運動遊び

日 2月16日(土)午前9時30分～11時
場 みどり児童館(緑町1・8・3)
対 おおむね2歳～6歳児
定 申し込み先着25組
持 上履き、タオル1人1本、飲み物下履きを入れる袋
申 申込書を〒359-8501 市役所2階子ども支援課 ☎ 2998・9124 ☎ 2998・9035 へ直接・電話・郵送・FAXまたは市HPから電子申請

里親普及促進フォーラム

日 3月16日(土)午後1時～4時
場 さいたま市民会館おおみや小ホール(JR大宮駅東口から徒歩15分)
定 申し込み先着274人
内 里親と元里子による体験発表と意見交換、講演会等
◎ 保育(無料/要予約)があります。
申 3月8日(金)までに、(社)埼玉県里親会 ☎ 048・779・7200 へ 電話、申込書をFAX・郵送、同会 ☎ (http://www.saitama-satoyakai.jp) から申し込み
◎ 申込書は同会HPで入手できます。

第9回障がい児者施設「手ご」との会 展示・販売会

日 2月12日(火)～18日(月)午前10時～午後8時
場 西武所沢店8階特設会場
内 心をこめて仕上げたさまざまな織物、手工芸品の展示・販売会
問 所沢市社会福祉協議会 ☎ 2925・0041

出産・こそだて準備祭

日 2月16日(土)午後1時～4時

地域と消防団の絆を紡ごう! 所沢市消防団応援ショップを募集

消防団員等を対象に飲食代や物品の割引引きなどのサービスを提供していただける飲食店や物品販売店、事業所等を募集します。地域の安全・安心を守る消防団員を地域全体で支えるとともに、団員の確保と福祉の向上にご協力ください。登録店には「応援ショップ表示マーク」を掲示していただきます。



▲応援ショップ表示マーク
問 消防本部警防課 ☎ 2929-9122 へ直接または市HPから電子申請

場 イオン入間店2階(入間市上藤沢462-1)
対 妊婦、産後の母親、出産を考えている方およびその家族
内 バルーンアートショー、乳幼児救命講座、ママのためのヨガ等
◎ 会場へ直接お越しください。
問 県・少子政策課 ☎ 048・830・3322

日 3月15日(金)午前8時～午後5時
集合場所 市民体育館
定 市内在住の方:140人(内障害者手帳所有者:70人)/応募者多数の場合は抽選
費 1,500円(昼食代含む)
申 2月8日(金)までに、住所・氏名・電話番号(障害者手帳所有者は手帳の種類・障がい名・等級)を所沢市社会福祉協議会 ☎ 2925・0041 ☎ 2925・3419 へ 電話・FAX

所沢市地域福祉活動フォーラム2013 ぶくしのまちづくりは市民の力で

日 2月24日(日)午前10時～正午
場 新所沢まちづくりセンター
対 市内在住・在勤・在学の方
定 先着150人
内 ①記念講演:震災直後から現在までの軌跡 ②第3次地域福祉活動計画 in 所沢について
講 ①宮城県山元町社会福祉協議会相

日時/場所	テーマ	講師	定員	問い合わせ
2月16日(土)午後2時～3時30分/三ヶ島まちづくりセンター	自分でできる介護予防活動「自分のため」から「地域のため」に	早稲田大学人間科学学術院准教授・扇原 淳さん	先着260人	三ヶ島第1地域包括支援センター ☎ 2947-2837
2月20日(水)午後1時30分～2時30分/並木まちづくりセンター	あなたの血管大丈夫ですか?	けやき内科院長・西脇 正人さん	先着160人	並木地域包括支援センター ☎ 2943-7333
2月22日(金)午後1時30分～3時/松井まちづくりセンター	高齢期の「うつ」を予防するには	平沢記念病院副院長・井川 真理子さん	先着300人	松井東地域包括支援センター ☎ 2951-5500

◆ファックスでの問い合わせを希望する方は、広報課(☎2994-0706)へファックスしてください。

【情報館】 ●特にことわりのないものは**2月1日(金)**から申し込みを受け付けます。 ●費用等の記載がないものは無料です。

休日特設相談会 (予約制)

日 3月2日(出)午前10時～11時30分、午後1時～3時30分(受付)

場 市役所1階市民相談課

内 ◆相続や金銭問題等の法律相談
日常生活の中で起こるさまざまなトラブル等

相談員 弁護士

◎医療に関することや法人問題等お受けできない相談もあります。

申請 市民相談課

☎2998・9092へ電話

マンション管理

無料定期相談会 (予約制)

日 2月28日(休)午後1時30分～4時

場 30分/市役所1階市民ホール

対 市内のマンション管理組合・マンション居住者等

内 マンションの管理方法、管理費の滞納、近所の騒音、違法駐車問題等



申請 2月20日(水)までに都市整備課

☎29698・9208へ電話

パートタイム労働セミナー

～知らないギャンギャンパートタイムのあれこれ～

日 2月18日(月)午後1時30分～3時

場 30分/男女共同参画推進センターふらっと

対 パートで働いている方、これからパートで働きたい方

内 会社選定の仕方、面接の受け方、パートで働くならこれだけは知っておきたい重要ポイント

◎個別面談(希望者)があります。

定 申し込み先着25人

講 埼玉労働局キャリアカウンセラー

◎1歳未満のお子さんの保育(無料/要予約)があります。また、雇用保険受給資格者には、受講証明書を発行します。

申請 住所・氏名・電話番号を男女共同参画推進センターふらっと ☎2921・2220 ☎2921・2270へ電話・FAX

2月の労働相談

日 2月8日(金)午後4時～8時(最終相談:午後7時～/1人約50分)

場 市役所2階203会議室

内 就業規則・賃金・解雇・労使間の問題・就業に関わること等

対 勤労者、事業主等

相談員 社会保険労務士

申請 産業振興課 ☎2998・9157

7(当日予約可)へ電話

若者や女性への就業相談等事業

キャリアセンターランチ・

ジョブナビゲーション

①キャリアカウンセリング(予約制)

日 月・火・木・金・土曜日と2月11日(祝)の午前10時～正午、午後1時～4時(2月26日(火)を除く)

場 ラーク所沢(花園2丁目)

対 女性の求職者および44歳以下の男性の求職者

内 医療・介護との連携に必要な医学関連の基礎知識

申請 2月10日(日)

◎申し込み方法は県HP「技能講習」で検索をご覧ください。

問 県・産業人材育成課

☎048・830・4601

埼玉県市町村職員採用情報フォーラム2013

日 2月19日(火)午後1時～4時

場 埼玉会館大ホール(JR浦和駅西口から徒歩6分)

定 申し込み先着1,000人

申 SAITAMA WORKS Na vi.jp (http://www.hi.tozukuri.jp/na/) から申し込み

問 彩の国さいたま人づくり広域連合自治人材開発センター ☎048・664・6681

平成26年3月大学等卒業予定者企業説明会

日 2月18日(月)午後1時30分～4時

場 2月19日(火)午後1時～4時

場 埼玉会館大ホール(JR浦和駅西口から徒歩6分)

定 申し込み先着1,000人

申 SAITAMA WORKS Na vi.jp (http://www.hi.tozukuri.jp/na/) から申し込み

問 彩の国さいたま人づくり広域連合自治人材開発センター ☎048・664・6681

中高年就職支援セミナー

日 2月22日(金)午後1時30分～4時

場 30分/市役所6階604会議室

対 県内在住の求職者で40歳以上の方(東日本大震災による避難者の方は年齢不問)

定 申し込み先着50人

内 求人検索と面接攻略法

◎雇用保険受給資格者には、利用証明書を発行します。

申請 午前9時から産業振興課 ☎2998・9157へ電話

☎2998・9157へ電話

8時30分～午後2時)で受付
産業振興課 ☎2998・9157

介護スキルアップ講座

日 3月1日(金)・8日(金)午前9時

場 午後4時/川越高等技術専門学校(川越市並木572-1) ▼3月2日(土)・9日(土)午前9時～午後4時/川口高等技術専門学校(川口市青木4-4-22)

対 介護職に従事する方

内 医療・介護との連携に必要な医学関連の基礎知識

申請 2月10日(日)

◎申し込み方法は県HP「技能講習」で検索をご覧ください。

問 県・産業人材育成課

☎048・830・4601

埼玉県市町村職員採用情報フォーラム2013

日 2月19日(火)午後1時～4時

場 埼玉会館大ホール(JR浦和駅西口から徒歩6分)

定 申し込み先着1,000人

申 SAITAMA WORKS Na vi.jp (http://www.hi.tozukuri.jp/na/) から申し込み

問 彩の国さいたま人づくり広域連合自治人材開発センター ☎048・664・6681

平成26年3月大学等卒業予定者企業説明会

日 2月18日(月)午後1時30分～4時

場 2月19日(火)午後1時～4時

場 埼玉会館大ホール(JR浦和駅西口から徒歩6分)

定 申し込み先着1,000人

申 SAITAMA WORKS Na vi.jp (http://www.hi.tozukuri.jp/na/) から申し込み

問 彩の国さいたま人づくり広域連合自治人材開発センター ☎048・664・6681

合同就職面接会

日 2月25日(月)午後1時～4時

場 大宮ソニックシティ(JR大宮駅西口から徒歩3分)

対 平成26年3月に大学(院)・短大・高専・専門学校等を卒業予定の方(既卒3年以内の方も可)

対 福祉・医療系事業所への就職を希望している方(新卒者も可)

◎会場へ直接お越しください。参加

定 先着1,300人

場 埼玉会館大ホール(JR浦和駅西口から徒歩6分)

申請 2月14日(休)午後1時30分～4時

場 埼玉会館大ホール(JR浦和駅西口から徒歩6分)

定 先着1,300人

場 埼玉会館大ホール(JR浦和駅西口から徒歩6分)

申請 2月22日(金)までに創業・ベンチャー支援センター埼玉 ☎048・711・2222へ電話

講 カールシステムズ(株)代表取締役社長・清水光則さん

問 県・危機管理課

☎048・830・8141

狭山湖の冬鳥とトラスト2号地(狭山丘陵・雑魚入樹林地)

日 2月23日(土)午前9時30分～午後2時30分(雨天中止)

集合 西武球場前駅前

費用 300円(保険代)

定 申し込み先着30人

申請 公益財団法人さいたま緑のトラスト協会 ☎048・824・3661へ電話

平成25年度 児童館幼児グループへの参加者募集

対 市内在住の ▶ 2歳児(平成22年4月2日～23年4月1日生まれ) ▶ 3歳児(平成21年4月2日～22年4月1日生まれ)とその保護者
活動期間 4月～10月(8月は除く)の木曜日または金曜日
活動時間 ▶ 2歳児…午前10時30分～11時30分 ▶ 3歳児…午前10時～11時30分
定 各館いずれの活動日も20組程度(応募者多数の場合は抽選)
費 無料(ただし教材費、館外活動の保険料は自己負担)
申請 3月5日(火)～7日(木)午前9時30分から午後5時までに参加を希望する児童館へ本人が直接・電話
◎他館との重複申し込みや、ご友人の分の申し込みはできません。

児童館名	所在地	電話番号	活動日/対象年齢	
			木曜日	金曜日
ひばり	北有楽町26-21	2926-8669	2歳児	
こぼと	小手指町1-28-3	2924-3065	2歳児	2歳児
つばめ	久米783-1	2922-0410	3歳児	
つばき	山口5057	2923-6155	3歳児	3歳児
すみれ	若狭1-2966-5	2949-3826	2歳児	
さくら	並木8-3	2998-5912	2歳児	2歳児
わかば	和ヶ原3-266-2	2948-3222	2歳児	2歳児
まつば	上安松952-2	2995-0995	3歳児	
みどり	緑町1-8-3	2928-8414	3歳児	3歳児
やなぎ	東所沢4-16-4	2944-8819	2歳児	2歳児
ひかり	中富南4-4-1	2996-3995	2歳児	2歳児

留意事項 ▶児童館によって、募集する年齢、曜日が異なります。▶応募者少数の場合は、活動できないことや木・金曜日ともに募集する児童館では活動日を統一することがあります。
◆説明会
日 3月8日(金)午前10時30分～/参加を希望する児童館
◎応募者多数の場合は、説明会の前に抽選会を行います。

【情報館】●特にことわりのないものは**2月1日(金)**から申し込みを受け付けます。●費用等の記載がないものは無料です。

登録手話通訳者選考会

日場 3月3日(日)午前9時30分～午後1時30分/旧市庁舎

対 20歳(平成25年3月31日現在)以上で25年4月1日以降も市内に在住し、次のいずれかに該当する方

①手話通訳士②都道府県の認定手話通訳者③市区町村の認定手話通訳者④地域での手話通訳者養成講習会を修了した方、またはそれと同等の能力を有する方

試験内容 筆記、実技、面接等

申 2月8日(金) (必着) までに所沢市社会福祉協議会/手話通訳・要約筆記派遣事務所 ☎2939・5064に備え付けの申込書を同事務所へ直接・郵送

狭山丘陵いきものふれあいの里 センターのイベント

①ひよこ探検隊

日 2月17日(日)午前10時～午後1時30分

対 4歳～6歳の未就学児とその親

定 申し込み先着15人

持 昼食、飲み物、帽子、防寒具

費 1000円(保険代)

②初めての自然観察会

日 2月24日(日)午前10時～午後2時30分

対 小・中学生(小学4年生以下は保護者と参加)

持 ミシン糸(黒またはグレー)、仕付け糸、ものさし、ゴム通し、裁縫道具、昼食

◆着物地で作るパンツ

日 2月20日(水)午前10時～午後3時

定 申し込み先着10人

持 ミシン糸(黒またはグレー)、仕付け糸、ものさし、ゴム通し、裁縫道具、昼食



リサイクルふれあい館エココの行事

◆ウールの帽子作り

日 2月19日(火)午前9時30分～午後2時30分

定 申し込み先着15人

持 布70cm×60cm 2枚(リバーシブルの色違い可)、裁縫道具(まち針多め)、ものさし、ミシン糸、昼食

◆2月の休館日 4日(月)、12日(火)、18日(日)、25日(日)

◎2月11日(祝)は開館します。



定 申し込み先着20人

持 昼食、飲み物、筆記用具

費 1000円(保険代)

③定例ガイドウォーク

日 2月2日(土)・3日(日)の午後1時30分～(約1時間)

内 センター内の森の案内

集合 ①②③とも同センター(下山口駅から徒歩15分)

申 ①②は狭山丘陵いきものふれあいの里センター ☎2939・9412へ電話③は当日受付

2月の休館日 4日(月)、12日(火)、18日(日)、25日(日)

◎2月11日(祝)は開館します。

リサイクルふれあい館エココの行事

◆ウールの帽子作り

日 2月19日(火)午前9時30分～午後2時30分

定 申し込み先着15人

持 布70cm×60cm 2枚(リバーシブルの色違い可)、裁縫道具(まち針多め)、ものさし、ミシン糸、昼食

◆2月の休館日 4日(月)、12日(火)、18日(日)、25日(日)

◎2月11日(祝)は開館します。



そら×もり×出会い ~航空公園で婚活~

所沢市の航空の歴史を学びながら、すてきな出会いを見つけてください。

日 3月24日(日)午前10時～

集合場所 市役所 8階大会議室

対 25歳から50歳までの男女各50人(応募状況に合わせて調整)

費 1,000円(昼食代込み)

内 自己紹介、昼食、所沢航空記念公園内散策、フリータイム

申 3月11日(月)までに、政策企画課 ☎2998・9027へ電話または市HPから電子申請

◎婚活イベント情報等をツイッターで発信しています(アカウント: toko_konkatsu)。



費 5000円(材料・型紙代) ◆2月のエココの行事

行事名	開催日時
傘修理(1人1本)	2月16日(出)午後1時30分～
包丁研ぎ講習会	2月16日(出)午後1時30分～
おもちゃの病院	2月23日(出)午後1時30分～
裂き織り(ランチョンマット)	2月27日(水)午前10時～
大型再生家具抽選会(40点程度)	2月9日(出)・23日(出)いずれも午前11時～◎当日の申し込みは午前10時30分までです。
小型再生家具即日頒布(10点程度)	毎週金曜日午前10時～◎中止の場合がありますので、事前にお問い合わせください。

に記入し政策企画課 ☎2998・9027へ提出

第18回所沢市国際交流フォーラム 当日ボランティアを募集

募集人数 10人程度

日 3月10日(日)正午～午後5時

場 市役所1階市民ホール

対 中学生以上

内 会場内での運営補助等

申 2月28日(木)までに、住所・氏名(ふりがな)・年齢・電話番号を企画総務課 ☎2998・9046 ☎2994・0706へ電話・FAX



みどりのパートナー活動に参加できる個人・団体を募集

みどりの保全・緑化の推進活動に取り組んでみませんか。みどりの保全・緑化の推進をボランティアで活動できる個人・団体

申 2月15日(金)までに申請書を市役所5階みどり自然課 ☎2998・9373へ直接

◎申請書はみどり自然課に備え付けのほか市HPから入手できます。

老人福祉センター・老人憩いの家の臨時職員を募集

募集人数 若干名

応募資格 高齢者福祉に理解のある健康で明るい65歳未満の方

勤務内容 老人福祉センターおよび老人憩いの家運営管理業務の補助、来園者の対応、部屋の貸出業務、施設内清掃、各部屋および浴場の整理整頓、事業運営の補助等

勤務期間 4月1日から半年間(以後半年間の更新の場合あり)

勤務時間 月～土曜日のうち指定する日(1カ月11日～13日間勤務)

申 2月8日(金)までに履歴書(写真

貼付)を老人福祉センターうしぬま荘(牛沼54) ☎2998・4741へ直接

交通指導員(非常勤特別職)を募集

募集人数 牛沼・若狭小学校区内各1人

勤務内容 登下校時の安全誘導・指導、交通安全教室等

応募資格 市内在住の方

採用日 4月1日

◎報酬があります。

申 2月4日(月)から15日(金)までに市役所2階交通安全課 ☎2998・9140へ直接

平成25年度彩の国いきがい大学 入間学園の学生を募集

学習日 火曜日(年30回)

場 入間市産業文化センター(入間市駅南口から徒歩12分)

対 昭和28年4月1日以前に生まれた県内在住の方

定 130人(抽選)

内 一般教養の学習とクラブ活動等

費 25,000円(年額)

申 2月28日(木)(必着)までに申込書を(財)いきいき埼玉 ☎048・728・7951へ郵送

◎学生募集案内は市役所1階高齢者支援課 ☎2998・9120に備えてあります。

児童館へ行こう(2月の主な行事)

行事によっては、事前に申し込みが必要です。詳細は、各児童館にお問い合わせいただくか、市HPをご覧ください。



児童館名	電話番号	行事名/開催日時
ひばり	2926-8669	■まめまき/2月1日(金)午後3時30分～/参加自由
こぼと	2924-3065	■おはなし会/2月18日(月)午前10時30分～/おむね1歳～3歳のお子さんとその保護者対象/参加自由
つばめ	2922-0410	■もちつき大会/2月2日(出)午前10時～11時30分/参加自由
つばき	2923-6155	■節分会/2月1日(金)午後4時30分～/参加自由
すみれ	2949-3826	■レッツパントマイム/2月9日(出)午後2時～3時/参加自由
さくら	2998-5912	■人形劇/2月2日(出)午前10時30分～/乳幼児対象/参加自由
わかば	2948-3222	■節分まめまき/2月1日(金)午後3時30分～/参加自由
まつば	2995-0995	■節分会/2月1日(金)午後3時30分～/参加自由
みどり	2928-8414	■キッズひろば/毎週水曜日午前10時～/参加自由 ◎午前11時30分から体操とおはなし会があります。
やなぎ	2944-8819	■おにたいじ/2月1日(金)午後3時30分～/参加自由
ひかり	2996-3995	■節分豆まき会/2月1日(金)午後4時～/参加自由

【情報館】 ●特にことわりのないものは2月1日(金)から申し込みを受け付けます。 ●費用等の記載がないものは無料です。

2月の宅地内水漏れ修繕当番店 (土・日曜日、祝休日等)

下記の修繕当番店が、24時間体制で対応していますので、直接ご連絡ください。水道部HP (http://www.tokorozawa-city-waterworks.com/) では、水道に関するさまざまな情報を掲載しています。

日(曜日)	当番	電話番号
2日(土)	(有)東邦設備工業所	2944-3880
3日(日)	(株)協立管工	2948-5515
9日(土)	(株)楽々	2923-4900
10日(日)	(株)ミヤザキ	2948-7650
11日(祝)	(株)貫井産業	2993-0110
16日(土)	(有)サンワ管工	2998-5844
17日(日)	(株)手島工業	2944-7469
23日(土)	(株)小松屋管器	2922-3836
24日(日)	(有)マコト設備工業	2922-5578

問 所沢市水道部 (夜間・休日は警備員対応) 電話 2921-1100 FAX 2921-1094

学校給食の運転手・調理員・配膳員 (臨時職員)登録制を募集

勤務期間 平成25年4月4日～26年3月26日(予定)

勤務日 月～金曜日(週5日)

◎年度途中からの任用の場合もあります。登録後、欠員に応じ任用します。また、春・夏・冬休み中の勤務はありません。

応募資格 心身共に健康で、体力に自信のある方。

運転手は普通運転免許以上を所持している方



◎調理に関する資格は必要ありません。書類選考後、面接を行います。

時給 ▼運転手：910円 ▼調理員・配膳員：890円

◆運転手

勤務時間 午前8時30分～午後3時30分(1日6時間)

勤務内容 配送業務(3トンボボディー車)、給食業務の補助

勤務地 第1・3学校給食センター

◆調理員

勤務時間 ①午前9時～午後2時、午前10時～午後3時の1週間交代制(1日4時間) ②午前9時～午後3時30分(1日5時間/年数回の土・日曜日の勤務あり)

勤務内容 調理、洗浄、配膳等

勤務地 第1・3学校給食センター等

◆配膳員 勤務時間 午前10時～午後2時(実働3時間45分)

勤務内容 小・中学校での配膳業務、検収等

申請 2月8日(金)までに履歴書(写真貼付)と運転手希望者は免許証を市役所6階保健給食課 ☎29998・9249へ直接(郵送不可)

小・中学校の心身障害児介助員と庁務手(臨時職員)を募集

勤務期間 平成25年4月～9月(以後更新の場合あり)

勤務日 月～金曜日(行事等により土・日曜日の勤務あり)

◆心身障害児介助員

募集人数 約10人

勤務時間 午前8時～午後5時の間で指定する時間(1日6時間)

勤務内容 特別支援学級障害児の介助

◆庁務手

募集人数 若干名

勤務時間 ①午前7時～午後1時、または正午～午後7時30分の間で

1日4～5時間②午後4時30分～7時のうち指定する時間(1日2時間)

勤務内容 学校用務

申請 2月7日(木)までに履歴書(写真貼付)を市役所6階教育総務課 ☎29998・9232へ直接(郵送不可)

保育園臨時職員(登録制)を募集

募集職種 ①保育士 ②保健師・看護師 ③栄養士 ④調理員

勤務時間 ①午前7時～午後8時の間で7時間30分以内②午前7時～午後8時の間で7時間30分④午前8時30分～午後8時の間で5時間以内⑤午前8時30分～午後8時の間で4時間以内

留意事項 ▼勤務日(月～土曜日)、勤務日数および時間は、園により異なります。▼いずれの職種も保育園で必要が生じた場合に勤務(1年以内)していただきます。

▼保健師・看護師・栄養士を除き、無資格でも登録できます。▼採用された方は、勤務日前に健康診断の受診が必要です。(費用は自己負担) ▼高校生以下の方および65歳以上の方は登録できません。

児童館の臨時職員を募集

募集人数 若干名

応募資格 昭和23年4月2日以降に生まれた(18歳未満および高校生を除く)健康で体力のある方

勤務地 つばめ・すみれ・さくら・わかば児童館

勤務時間 月～土曜日(週5日以内)の午前8時15分～午後6時30分の間で1日6時間を限度



放射線量の独自測定結果など

◆放射線に関する相談窓口

東京電力原子力発電所の事故に伴う放射線に関するお問い合わせや相談に応じます。また、空間放射線量測定器の貸し出し(7日間)を行っています。

測定器 HORIBA環境放射線モニタPA-1000Radi

◎貸し出し状況は市HP(「放射線量測定器」で検索)をご覧ください。

問 環境対策課 ☎2998-9230

◆市内10カ所の空間放射線量の測定結果

測定日 1月10日

測定結果 0.04~0.08マイクロシーベルト/時で平常時の放射線量の限度(自然放射線等を除く)を下回っていました。

問 環境対策課 ☎2998-9230

◆水道水(地下水)に含まれる放射性物質の測定結果

採取日/採取場所 1月8日/第一浄水場(宮本町)

測定結果 放射性ヨウ素、放射性セシウムとも不検出

問 水道部配水管理課 ☎2921-1083

◆保育園給食食材に含まれる放射性物質の測定結果

採取日 1月8日

測定結果 放射性ヨウ素、放射性セシウムとも不検出

問 保育課 ☎2998-9126

◆東部・西部クリーンセンターから排出される廃棄物などに含まれる放射性物質の測定結果

採取日 12月3日～21日

測定結果 排ガス・排水に含まれる放射性セシウムは不検出、主灰・飛灰等は一般廃棄物最終処分場に埋め立て処分できる基準値以下

問 東部クリーンセンター ☎2998-5300

西部クリーンセンター ☎2948-3141

◎測定結果の詳細は、市HPでもご覧になれます。不検出とは検査機器で測定できる検出下限値未満であることを示します。



お正月クロスワードパズルの答え

1月号のお正月クロスワードパズルにたくさんご応募いただき、ありがとうございました。正解は「トコロザワサンノヤサイ」でした。正解者の中から厳正な抽選のうえ、50人の方に記念品を送りました。なお、当選者の発表は記念品の発送をもって代えさせていただきます。

キ	ネ	ン	ヒ	シ	イ	タ	マ	シ	メ	カ	ザ	リ
ガ	コ	シ	シ	ロ	オ	ミ	ア	イ	ボ			
カ	オ	ウ	シ	ユ	ツ	ド	ヒ	ン	コ	ジ	ン	
カ	テ	キ	ツ	サ	ト	ラ	フ	ネ	ユ			
シ	ニ	セ	ジ	ツ	カ	ゴ	ト	エ	コ	タ	ウ	ン
	ス	イ	シ	ツ	ブ	ロ	ン	コ	ス	イ	リ	
ヨ	サ	ヤ	マ	ス	キ	ー	ロ	シ	イ	チ	ヨ	ウ
シ	ユ	ン	カ	ツ	カン	ザ	シ	ト	ヨ	ウ	チ	ユ
ノ	ウ	チ	ツ	ケ	ジ	ル	ワ	ト	ウ	ユ		
	ヒ	ウ	マ	ツ	シ	ス	イ	レ	ユ			
サ	ヤ	マ	コ	デ	ゾ	メ	シ	キ	レ	ベ	ル	
ヤ	キ	ダ	ン	ゴ	ウ	イ	ソ	ト	ア	キ	ツ	
マ	イ	リ	サ	イ	ク	ル	コ	マ	ヤ	リ		
チ	ク	キ	ン	カン	ガ	イ	ロ	コ	ラ			
ヤ	マ	グ	チ	ナ	シ	ン	ネ	ン	カ	イ		

問 広報課 ☎2998-9024

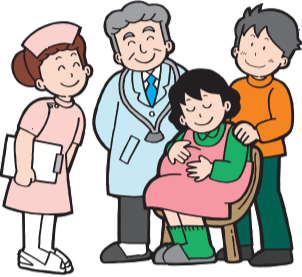
◎年齢は①②が平成25年7月1日、③④⑤が26年4月1日現在です。
受付期限 ①②4月3日(水)③④⑤4月26日(金)
◎試験日等の詳細は、お問い合わせ
部 ☎(http://www.mod.go.jp/pcor/saitama/)をご覧ください。
資料請求・問 自衛隊入間地域事務所 ☎2923-4691

けんこう

保健センター ☎359-0025 上安松1224-1
☎2991-1811 FAX 2995-1178

★保健センターで実施する事業 ●☎印…保健センターへ☎予約（番号は正確に／FAX不可）

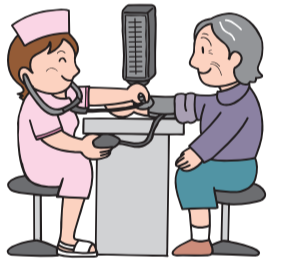
事業名	日時・内容など
母親学級 基礎3月 コース (全3回) (予約制)	▶とき：3月11日(月)・18日(月)午後1時15分～4時、3月26日(火)午前9時45分～午後1時（いずれも開始15分前から受付） ▶対象：平成25年6月～8月に出産予定の初産婦（住民登録をしている方）とパートナー▶内容：妊娠中の保健と生活（栄養講話を含む）、新生児の保育、もく浴実習、調理実習など▶定員：申し込み先着40人▶費用：500円（調理実習材料費）▶持ち物：母子健康手帳、筆記用具、3月18日(月)はバスタオル ●☎2月1日(金)～
母親学級 歯科3月 コース (予約制)	▶とき：3月4日(月)午後1時15分～3時15分（開始15分前から受付）▶対象：平成25年6月～8月に出産予定の初産婦、経産婦（住民登録をしている方）▶内容：歯科健診、ブラッシング指導など▶定員：申し込み先着40人▶持ち物：母子健康手帳、筆記用具、歯ブラシ、コップ、タオル ●☎2月1日(金)～
両親学級 (予約制)	▶とき：3月16日(出)午前9時30分～正午（開始15分前から受付）▶対象：平成25年7月～9月に出産予定の初産婦（住民登録をしている方）とパートナー。ただし、パートナーと参加できる方に限ります。▶内容：もく浴実習、パートナーとできる妊婦体操の実技、ビデオ視聴▶定員：申し込み先着24組▶持ち物：母子健康手帳、筆記用具、バスタオル ●☎2月1日(金)～
4か月児 10か月児 1歳6か月児 3歳児 健康診査	《4か月児》保健センターで実施《10か月児》通知が届いたら事前に市内協力医療機関に予約して受診（個別健康診査） 《1歳6か月児》保健センターで実施《3歳児》3歳3カ月時に保健センターで実施 ◎いずれも健康診査日の2週間前までに、保護者宛てに通知を郵送します。転入などで通知を受け取っていない場合は、ご連絡ください。
乳幼児 健康相談 (予約制)	▶とき：《離乳食相談》2月7日(木)午前中（グループでも参加可）《かみかみ期相談》2月18日(月)午前中（グループでも参加可）《食事相談》2月13日(火)午前中《歯科相談》2月27日(水)午前中▶持ち物：母子健康手帳（かみかみ期相談、歯科相談は歯ブラシ） ◎いずれも申し込みが必要です。 ●☎2月1日(金)～
離乳食教室 (ごっくん期) (予約制)	▶とき：3月11日(月)・21日(休)いずれも午前10時～11時30分（開始15分前から受付）▶対象：平成24年9月・10月生まれの乳児とその親（住民登録をしている方）▶内容：栄養士の講話、試食など▶定員：いずれも申し込み先着30組▶持ち物：母子健康手帳、筆記用具、バスタオル、お手ふき、スプーン ●☎2月5日(火)～
離乳食教室 (もぐもぐ期) (予約制)	▶とき：3月8日(金)午前10時～11時45分（開始15分前から受付）▶対象：平成24年7月・8月生まれの乳児とその親（住民登録をしている方）▶内容：栄養士・歯科衛生士の講話、試食など▶定員：申し込み先着35組▶持ち物：母子健康手帳、筆記用具、バスタオル、お手ふき、スプーン ●☎2月5日(火)～
離乳食教室 (ばくばく期) (予約制)	▶とき：3月7日(木)午前10時～11時45分（開始15分前から受付）▶対象：平成23年12月、24年1月生まれの幼児とその親（住民登録をしている方）▶内容：栄養士・歯科衛生士の講話、試食など▶定員：申し込み先着30組▶持ち物：母子健康手帳、筆記用具、お手ふき、飲み物（さ湯または麦茶）、歯ブラシ ●☎2月5日(火)～
2歳児 歯科 健康教室 (予約制)	▶とき：3月8日(金)・18日(月)いずれも午後0時50分～1時10分（受付）▶対象：平成22年8月・9月生まれの幼児（住民登録をしている方）▶内容：歯科診察、歯磨き指導、フッ化物塗布、栄養・育児相談など▶定員：いずれも申し込み先着50人 ●☎2月4日(月)～
子育て サロン ちゅーりっぷ	▶とき：2月8日(金)午前10時～11時30分▶対象：双子・三つ子を妊娠中の方とパートナー、または、双子・三つ子とその親▶内容：参加者同士の交流会▶持ち物：母子健康手帳、お子さんに必要な物（ミルク、オムツ、おもちゃなど） ◎希望者は会場へ直接お越しください。
BCG	▶とき：3月21日(休)午前9時30分～10時30分、午後1時30分～2時30分（受付）▶対象：平成24年12月生まれの乳児▶持ち物：母子健康手帳、体温計、予診票（会場にも用意してあります） ◎対象者には事前に通知します。また、上記対象者以外で生後6カ月未満の未接種の方も接種できます。会場へ直接お越しください。



事業名	日時・内容など
成人 健康相談 (予約制)	《健康相談》▶とき：2月6日(水)、20日(水)いずれも午前中▶内容：生活習慣病の予防や健診結果の見方、医療機関のかかり方、更年期の悩みなど《歯科相談》▶とき：毎週火曜日午前中▶内容：歯周病予防、入れ歯の手入れの方法など《栄養相談》▶とき：毎週木曜日午前中▶内容：生活習慣病の予防、バランスの良い食事など《気になる血糖値相談》▶とき：2月25日(月)午前中▶内容：血糖値が高めの方の食事・運動習慣の見直しなど《リハビリ相談》▶とき：2月8日(金)・22日(金)午前中▶内容：膝・股関節痛予防、身体機能・歩行能力維持・改善のためのリハビリなど ◎いずれも事前に申し込みが必要です。
結核検診	▶とき：2月5日(火)午後1時～2時▶対象：勤務先などで胸部X線検査を受ける機会のない15歳以上の方（住民登録している方）▶費用：無料 ◎希望者は会場へ直接お越しください。
歯周病 予防教室 (予約制)	▶とき：2月22日(金)午後1時30分～3時30分▶内容：歯肉の健康チェック、効果的な歯磨きの実習など▶定員：申し込み先着30人◎申し込みした方には、事前に案内を郵送します。 ●☎2月4日(月)～
成人歯科 健康教室 (予約制)	▶とき：3月7日(休)午後1時30分～3時30分▶内容：講話「健康寿命のカギ！歯周病予防のポイント」、歯科相談、唾液潜血検査、効果的な歯磨きの実習など▶定員：申し込み先着20人◎申し込みした方には、事前に問診票を郵送します。 ●☎2月4日(月)～

★市役所・まちづくりセンターなどで実施する事業

事業名	日時・内容など
乳幼児 健康相談	▶とき／ところ：▷3月12日(火)／新所沢東まちづくりセンター／午前9時30分～10時30分（受付）▶内容：身体計測、保健師・栄養士・歯科衛生士による健康相談▶持ち物：母子健康手帳 ◎希望者は会場へ直接お越しください。駐車場が狭いため、車での来場はご遠慮ください。
出張成人 健康相談	▶とき／ところ：▷2月5日(火)、3月5日(火)いずれも午後1時30分～3時（受付）／狭山ヶ丘コミュニティセンター▷2月13日(水)、3月13日(水)いずれも午後1時30分～3時（受付）／山口まちづくりセンター▷2月20日(水)、3月27日(水)いずれも午前9時30分～正午（受付）／富岡まちづくりセンター▶内容：保健師・栄養士による個別相談（食事や運動の方法、検査値の見方など）、血圧・体脂肪測定 ◎希望者は会場へ直接お越しください。
おしゃべり 健康サロン	▶とき／ところ：2月13日(水)、3月13日(水)いずれも午前10時～正午／山口まちづくりセンター▶内容：血圧・体脂肪測定・ストレッチ、健康ワンポイント勉強会 ◎希望者は会場へ直接お越しください。



★訪問事業・相談業務など

担当課	内容など
母子保健課	▶新生児・妊産婦訪問：保健師・助産師が保健相談と子育て支援の情報をお伝えします。保健センターへ電話、または妊婦健診受診券に添付の出生連絡票を保健センターへ郵送してください。 ▶こんにちは赤ちゃん訪問：新生児訪問などを実施したご家庭を除き、全ての生後2カ月ごろの乳児を持つご家庭に、保健師・看護師が訪問し、保健相談と子育て支援情報をお伝えします。 ▶5歳児で幼稚園・保育園で健康診査を受ける機会のない方の健康や発達に関する相談を受け付けています。
成人保健課	▶訪問による相談：家庭での療養方法、介護家族の健康管理、生活習慣病予防、リハビリ方法などについて、保健師・理学療法士・栄養士・歯科衛生士などが訪問し、相談に応じています。 ▶「リハビリ教室」「リハビリ交流会」「失語症者のつどい」を実施しています。参加を希望される方は、事前にお問い合わせください。



◎各業務の詳細はお問い合わせください。

休日急患当番医

- 救急患者に限ります。■当番時間：午前9時～午後5時
 - 往診は原則としてしません。●電話相談は受け付けません。
 - 都合により医療機関が変更になる場合があります。
- 詳しくは、所沢市医師会ホームページをご覧ください。
<http://www.tokorozawa.saitama.med.or.jp/>

診療日	医療機関名	診療科目	所在地	電話番号
2月3日(日)	おくもとクリニック	内、小、呼、消、リハ	西所沢1-23-3	2903-8320
	新所沢公園前クリニック	皮、形	緑町3-14-3	2928-5881
	安松クリニック	内、呼、消	上安松1299-1	2991-6446
2月10日(日)	まつおか内科クリニック	内、呼、アレ	下安松1034-1	2945-7911
	平沢記念病院	精、神内、心内	北野3-20-1	2947-2466
	双葉クリニック	内、外	けやき台1-36-7	2922-5171
2月11日(祝)	かがやきクリニック	外、内、消、肛	久米593-8	2991-7511
	しんとこ耳鼻咽喉科医院	耳鼻咽喉	松葉町24-9 拓植ビル2階	2927-5770
	かわかつクリニック	内、小、リハ、放	小手指台23-1 マミー マート所沢山口店2階	2920-2200
2月17日(日)	福元内科クリニック	内、消	南住吉21-16	2920-1155
	木戸クリニック	泌	緑町4-15-27	2929-6502
	東所沢クリニック	内、呼、胃、循、アレ、リウ	東所沢1-3-10	2945-2226
2月24日(日)	おうえんポリクリニック	内、皮	中富1037-1	2990-5818
	平岡眼科医院	眼	東町11-1-207	2922-1126
	西山内科医院	内	喜多町14-7	2925-3522
3月3日(日)	所沢第一病院	内、整	下安松1559-1	2944-5800
	岡田耳鼻咽喉科	耳鼻咽喉	有楽町16-21	2926-8505
	新所沢キッズクリニック	小	美原町2-2931-6	2990-3100

小児科日曜日・祝休日診療

※上記の休日急患当番医以外の診療日

医療機関名	所在地	電話番号	日曜日		祝休日	
			午前	午後	午前	午後
おくもとクリニック	西所沢1-23-3	2903-8320	○	×	×	×
かわかつクリニック	小手指台23-1 マミー マート所沢山口店2階	2920-2200	○ (第2休)	×	×	×
彩のクリニック	小手指町4-1-1	2949-1118	×	×	○	×
魚住小児科	宮本町2-11-11	2926-6255	×	×	○	○

◎診療時間はお問い合わせください。なお、休診する場合があります。

小児急患診療

市民医療センター
 上安松1224-1 ☎2992-1151

事業名	受付時間	月	火	水	木	金	土	日	祝休日	
夜間急患診療	午後7時30分～10時15分	○	○	○	○	○	—	—	—	
	午後6時～8時45分	—	—	—	—	—	○	○	○	
深夜帯急患診療	夜間急患診療終了後～翌日午前7時まで	○	○	○	×	○	○	×	○ ※	
日曜日・休日急患診療	午前10時～11時30分 午後2時～4時30分	2月3日(日)・10日(日)・11日(祝)・17日(日)・24日(日)、3月3日(日)								

※月・火・水・金・土曜日が祝休日となる場合も、深夜帯急患診療を実施
 ◎夜間・深夜帯急患診療は検査を実施していません。

【2月28日(休)外来休診のお知らせ】

医療システム入れ替えのため「内科・小児科診療」および「小児科午後診療」は休診しますが「小児夜間急患診療」は、実施します。

休日緊急歯科診療

歯科診療所あおぞら(保健センター内)
 上安松1224-1 ☎2995-1171

診療日：2月3日(日)・10日(日)・11日(祝)・17日(日)・24日(日)、3月3日(日)

受付時間：午前9時～11時30分

◎診療日は変更になる場合があります。

埼玉県小児救急電話相談

子どもの急病時に家庭での対処方法などの相談に応じます。
電話 #8000または、☎048-833-7911
 相談時間 月～土曜日…午後7時～翌朝7時
 日曜日、祝休日、年末年始…午前9時～翌朝7時

市消防本部休日夜間病院案内

☎04-2922-9292 (24時間)

埼玉県救急医療情報案内 (歯科・精神科を除く)

☎048-824-4199 (24時間)



こんにちは保健師です 111

いきいき健康づくり

●女性の健康づくり～更年期を中心に～

家事、仕事、子育てと毎日忙しいあなたへ…今回は女性ホルモンの変動に伴う、女性特有のからだの変化についてお伝えします。

◆女性の守護神「女性ホルモン」

卵巣から分泌される女性ホルモンは、思春期から増加し始め、20歳代後半から30歳代前半でピークを迎えます。40歳を過ぎたころから卵巣機能が低下し始め、女性ホルモンの分泌も減少して、やがて閉経を迎えます。女性ホルモンは、妊娠・出産に備えるからだづくりをするだけでなく、骨・皮膚・脳・血管・自律神経のバランスを保つなどの働きがあり、女性は、女性ホルモンによって守られているとも言えます。

◆更年期について

「更年期」とは、卵巣の機能が低下し、女性ホルモンの分泌が減少し始めてから消失するまでの時期のことで、閉経前後の10年ぐらいと言われています。更年期に起こる症状は、顔のほてりや発汗、動悸、めまい、不眠、不安、憂うつなど人それぞれです。このような症状は、女性ホルモンの急激な低下に体が対応しきれないために起こりますが、子どもの進学や親の介護、職場や地域での役割の増加などでストレスが生じやすい時期と重なることも原因と言われています。

◆更年期に気をつけたい病気

▶**骨粗しょう症** 女性ホルモンは、骨の形成に関わっている骨芽細胞を活性化する作用があるため、女性ホルモンの分泌低下は急激な骨量減少をもたらします。骨粗しょう症があると、骨折しやすくなり、寝たきりにもつながります。予防には、閉経前の30歳代、40歳代からの十分なカルシウム摂取と運動習慣を身につけることが重要です。

▶**メタボリックシンドローム** 女性ホルモンの分泌が低下すると、内臓脂肪は急激に増加し、コレステロールや中性脂肪、血糖などの値が上昇します。この状態が長く続くと、動脈硬化が進み、心臓病や脳卒中の原因となります。自覚症状がないため、毎年特定健診などの健康診断を受け、生活習慣を見直すきっかけにしましょう。

▶**尿もれ** 女性ホルモンの減少で、膀胱や子宮、直腸などを下から支えている筋肉群である骨盤底筋が緩み、尿道を締める力が低下し、尿もれが起こります。40歳以上の女性の4割が尿もれの経験があると言われています。一人で悩んだり、あきらめたりせずに、婦人科や泌尿器科に相談してみましょう。

▶**乳がん** 乳がんは女性にできるがんの中で一番多く、30歳代から増え始め、40歳代後半にもっとも多く発生しています。早期に発見し治療すれば高い確率で完治するがんです。定期的ながん検診を受けることをおすすめします。

◎平成25年度の乳がん検診は3月末ごろに配布する『がん検診のご案内』をご覧ください。気になる症状がある方は、がん検診を待たずに医療機関を受診してください。

◆病院のかかり方

「つらい」と感じたときが受診するタイミングです。更年期と似た、他の病気が隠れていることもありますので、早めに受診しましょう。婦人科では「更年期外来」を開設している病院もあります。

◆更年期を上手に乗り切るために

更年期の「更」という字は「変わる、改まる」という意味があります。更年期は、忙しい日常の中で自分のからだや心の状態を見直す機会とも言えます。一人で抱え込まずに、家族や友人など周囲の方に話してみることも大切です。更年期の症状や、受診先などで悩んでいる方は、お気軽に保健センターにご相談ください。



問い合わせ 保健センター☎2991-1811 ☎2995-1178

編集後記

▶スノーボードが好きで毎年滑りに行きます。昨年足の指を骨折したので滑りに行けるか心配でしたが、そんな心配なんのその。真っ白なゲレンデは気分爽快でした。何をすることも健康第一ですね(🍀)

▶災害時に必要な力の割合は、自助：共助：公助＝7：2：1と言われ、特集で紹介した自治会・町内会は共助にあたります。成人の日は近所の方と協力して雪かきをしたので早く終わりました(🍀)



車上狙いに注意!

「車内の見える場所に物を置かない」「貴重品は必ず持ち歩きましょう」

所沢警察署

☎2996-0110